

Sines

boletim municipal

1999

distribuição gratuita n.º 105 primeiro número de

Resíduos sólidos exigem esforço colectivo
Carnaval de Sines – Uma grande festa popular



Informações úteis

Câmara Municipal de Sines:

Atendimento Geral	(069) 630600
Fax	633022
Gabinete de Apoio ao Presidente	Ext.206/208
Gabinete de Informação	630367
Secção Cultural	630367
Biblioteca Municipal	862188
Posto de Turismo	634472
Pavilhão Gimnodesportivo	630637
Mercado Municipal	634627
Oficina de Águas	630236

Atendimento ao público:

Presidente da Câmara	
5 ^{as} Feiras das 15:00h às 17:00h	
Vereador José Ferreira da Costa	
5 ^{as} Feiras das 15:00h às 17:00h	
Vereadora Graça Rodrigues	
5 ^{as} Feiras das 15:00h às 17:00h	
Vereador José Nogueira	
5 ^{as} Feiras das 15:00h às 17:00h	
Vereador José Guinote	
2 ^{as} Feiras das 15:00h às 17:00h	
Vereador Nuno Mascaranhas	
4 ^{as} Feiras das 11:00h às 12:00h	
Vereador António Pimenta	
3 ^{as} Feiras das 15:00h às 17:00h	

Junta de Freguesia de Sines	862273
Junta de Freguesia de Porto Covo	959120

Museu Arqueológico	(069) 632330
Centro Cultural Emmerico Nunes	8600220
Posto de informação Juvenil (P.I.J.)	632999
Associação Contra Regra	634511
Cine-Teatro Vasco da Gama	862389
Ginásio Clube de Sines	633683
Sociedade Musical U.R.S.S.	633728

G.N.R.	(069) 632254
Bombeiros Voluntários de Sines	633063
Centro de Saúde	632172
Protecção Civil	632813

Índice

Editorial 3

Destaque 4/5

Ao serviço do público
Resíduos sólidos urbanos

Educação 6

Recepção à comunidade educativa
Cursos de formação

Cultura 7/9

Da Ocidental Praia Lusitana – Lançamento de catálogo
Exposições na Capela da Misericórdia e no CCEN
Teatro

Dia do Município 10/11

24 de Novembro de 1998
Síntese em imagens

Geral 12/16

Presidente da República visita Sines
Executivo e A.M. aprova orçamento para 1999
Meia-Maratona Porto Covo - Sines
Criação de equipa para situações de emergência

Turismo 17

Carnaval de Sines 1999

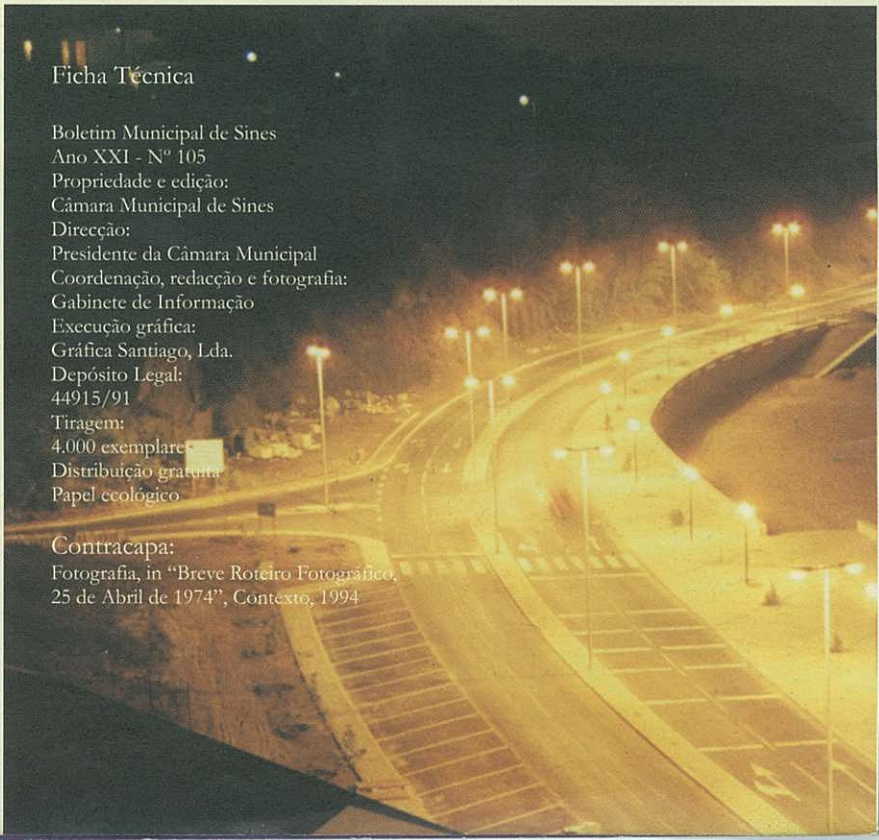
Obras 18/19

Obras municipais
Síntese em imagens

Ficha Técnica

Boletim Municipal de Sines
Ano XXI - N.º 105
Propriedade e edição:
Câmara Municipal de Sines
Direcção:
Presidente da Câmara Municipal
Coordenação, redacção e fotografia:
Gabinete de Informação
Execução gráfica:
Gráfica Santiago, Lda.
Depósito Legal:
44915/91
Tiragem:
4.000 exemplares
Distribuição gratuita
Papel ecológico

Contracapa:
Fotografia, in "Breve Roteiro Fotográfico",
25 de Abril de 1974", Contexto, 1994



Editorial



Cumprimos o primeiro ano de mandato na nossa Autarquia. Uma parte significativa dos nossos propósitos e objectivos foram alcançados:

- Assumimos a situação financeira e o endividamento da CMS e a liquidação das dívidas à Caixa Geral de Aposentações e IRS.
- Garantimos o pagamento regular às instituições, colectividades, associações e clubes.
- Reparámos e melhorámos todas as ruas da cidade, as estradas do concelho e concluímos outras obras importantes tais como a estrada do Casoto, a ETAR de Porto Covo e o loteamento do Farol.
- Celebrámos condignamente os 500 anos da Viagem de Vasco da Gama, destacando-se a excelente exposição e o seu catálogo, como um marco da nossa vida cultural (visitada por mais de 10.000 pessoas e mais de 2.500 alunos e professores de muitas escolas do país).
- Criámos condições para uma melhoria significativa do funcionamento dos serviços da Câmara, que brevemente se traduzirão em eficácia e qualidade.
- Trabalhámos e conseguimos atrair para Sines, investimentos de extraordinária importância para o desenvolvimento económico e social do nosso concelho.
- Organizámos e desenvolvemos projectos de obras, a concretizar até ao ano 2000, que contribuirão para a transformação e engrandecimento de Sines.

Estamos preparados e determinados para que o último ano de trabalho do século XX seja profícuo para o desenvolvimento e qualidade, em benefício dos sineenses.

1999 será um ano de lançamento de novas obras, realizações e projectos, dos quais podemos destacar nos sectores da habitação social, urbanismo, cultura e turismo:

- Início de um programa de construção de 74 apartamentos.
- Disponibilização de 55 lotes infraestruturados, para autoconstrução.
- Arranque de um projecto de construção de 100 fogos para famílias carenciadas.
- Recuperação e arranjo paisagístico da falésia e da envolvente externa do Castelo.
- Início das obras de arranjos das ruas e infraestruturas da ZIL2.
- Conclusão dos projectos de urbanização de Porto Covo.
- Acções de dinamização da vida cultural em Sines, com apoios significativos aos grupos culturais e realizações de festividades com dignidade e projecção.
- Celebração dos 25 anos do 25 de Abril; Festas de Verão e da Passagem do Século para o próximo Milénio.
- Lançamento dos projectos da nova Biblioteca e do Centro de Artes.
- Recuperação do Castelo.
- Desenvolvimento das estruturas do turismo da CMS, de modo a dinamizar o apoio aos empresários e às actividades económicas de Sines.

Continuamos a trabalhar para o desenvolvimento económico do concelho e, como tal, desenvolvemos acções de apoio aos empresários de Sines, em todas as vertentes da vida económica (pesca, indústria, pequenas e médias empresas) de modo a que Sines seja um concelho desenvolvido, preparado para enfrentar, com êxito, os desafios do próximo século e milénio, para o progresso e bem estar de todos os sineenses.

O Presidente da Câmara

Manuel Coelho Carvalho

Ao serviço do público



Resíduos Sólidos Urbanos

O Homem rejeita e deita fora tudo o que não necessita ou que não deseja. É este acto que dá origem ao surgimento dos resíduos urbanos, vulgarmente designados por lixo.

A problemática dos resíduos sólidos continua a merecer a melhor e maior atenção dos autarcas e da população em geral, e é hoje encarada numa perspectiva de conjunto.

A Câmara Municipal de Sines tem, ao longo dos anos, aumentado consideravelmente a capacidade de recolha do lixo doméstico, satisfazendo desta

forma a crescente produção que se tem vindo a registar, devido não só ao aumento de produtos disponíveis no mercado e ao modo como são embalados, como ao crescimento populacional.

O Verão é a época do ano em que se produz mais lixo o que consequentemente torna o problema mais difícil de resolver.

Sector de R.S.U. da Câmara Municipal

No município de Sines a recolha de resíduos sólidos urbanos é efectuada diariamente, com excepção do Natal, 25 de Abril e 1 de Maio. Na época baixa a recolha tem início às 6 horas, enquanto que de Maio até ao final do mês de Setembro se inicia às 5 horas, prolongando-se até às 14 horas.

Com cerca de quarenta funcionários, o sector de higiene e limpeza tem à disposição dois camiões de recolha de 15m³, uma varredoura de 4m³, um camião grua, um dumper, uma moto gadanheira e um roça-matos. Afecta ao sector está ainda uma máquina para a limpeza das praias.

O concelho de Sines partilha com os municípios de Santiago do Cacém e Odemira, no âmbito da Associação de Municípios do Litoral Alentejano, um camião para lavagem de contentores, cujo calendário define que esteja, de acordo com Fernanda Duarte, responsável pelo serviço, "uma semana em cada concelho".

A distribuição dos contentores é efectuada de

Lixo, um problema de todos

A ideia de que as localidades se tornam limpas, apenas pelos facto de se aumentar o número de contentores e o aumento de pessoas e meios para a manutenção de limpeza, nem sempre corresponde à realidade.

Hoje, só é possível manter as localidades limpas com a colaboração da população, e é necessário que cada um de nós tenha a consciência de que esta questão lhe diz respeito.

Neste âmbito apela-se à população para que:

- **Despeje o lixo nos contentores sempre em sacos fechados;**
- **Deixe os contentores sempre fechados;**
- **Não utilize o fim-de-semana para colocar grandes quantidades de lixo nos contentores;**
- **Faça a selecção de lixo e coloque-o nos recipientes específicos;**
- **Utilize as papeleiras**

Só cumprindo estas simples regras será possível manter o concelho limpo.

Sines: de todos para todos.

acordo com as necessidades da população. Assim, os de 110 litros são colocados nas zonas rurais, os contentores de metal de 700 a 1100 litros são colocados nos aglomerados urbanos com menos densidade populacional e os de plástico com capacidade de 800 a 1000 litros são os que actualmente existem em maior quantidade em toda a área urbana. Nesta altura a autarquia estuda a hipótese de utilizar contentores em profundidade, que permitem a recolha de dois em dois dias, cuja intenção, de acordo com a técnica responsável, “é começar a sua implantação pela zona história da cidade, nomeadamente no castelo, muro da praia, Penedos e Mercado Municipal. Contudo o objectivo é estender este modelo a todo o concelho”.

Recolha selectiva de Resíduos Sólidos Urbanos

Actualmente a recolha selectiva de resíduos sólidos urbanos abrange o vidro, o papel e as pilhas.

Em 1997 foram recolhidos 178,760 Kg de vidro. Segundo Fernanda Duarte há sempre escoamento para este material, “contacta-se a Associação de Indústrias Vidreiras que nos indica para onde vai o vidro recolhido e vêm buscá-lo”.

Segundo a mesma estatística foram recolhidas em 1997 cerca de 10 toneladas de papel, cujo depósito é efectuado em Santiago do Cacém, através de um acordo entre as duas autarquias. Entretanto a recolha das pilhas, a cargo da Quercus, teve início em 1998, não havendo, ainda nesta altura estimativa das quantidades depositadas.

De acordo com a técnica responsável o facto de surgirem garrafas de plástico nos vidrões, poderá ser um indicador de que a população “ainda não está suficientemente sensibilizada para a recolha selectiva de lixos”, isto apesar de todas as campanhas que frequentemente temos acesso.

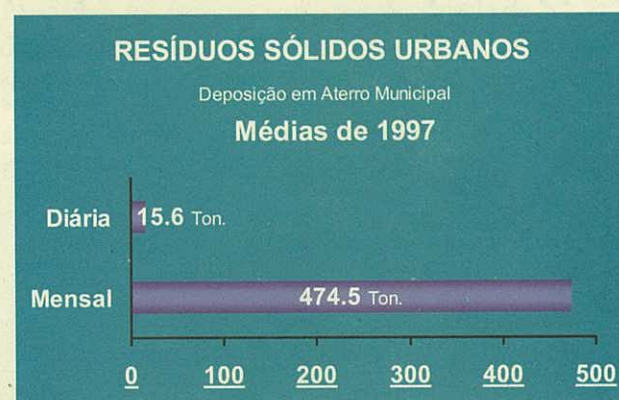
Regulamento Municipal

O concelho de Sines tem um Regulamento Municipal de Resíduos Sólidos Urbanos, que indica todas as regras, obrigações e direitos no âmbito desta matéria, cujo acesso é público, bastando a qualquer munícipe solicitá-lo na C.M.S..

De acordo com o regulamento, a remoção de “monstros” é gratuita, devendo para tal ser solicitado telefonicamente ao sector o serviço. Contudo a remoção depende da disponibilidade dos serviços, para que o trabalho possa ser feito no menor curto espaço de tempo, em qualquer ponto do concelho. Já a remoção de entulhos, sujeita ao pagamento de taxa, de acordo com o Regulamento de Taxas e Licenças, porque envolve equipamento e

mão de obra, deve ser solicitada à tutela através de requerimento.

A edilidade sineense, em parceria com as câmaras de Alcácer do Sal, Santiago do Cacém, Grândola, Odemira (que constituem a Associação de Municípios do Litoral Alentejano) e de Aljustrel e Ferreira do Alentejo, estão a levar a cabo a construção de um Sistema Integrado de Resíduos Sólidos Urbanos, em Ermidas do Sado. A entrada em funcionamento do sistema vai obrigar à implantação de um regulamento de R.S.U. intermunicipal.



Educação



Recepção à comunidade educativa

A Câmara Municipal realizou a habitual recepção aos professores do concelho, para o ano lectivo de 98/99.

Organizada pela Divisão Sócio Cultural, a iniciativa compreendeu uma visita à exposição sobre Vasco da Gama e às mostras patentes na capela da Misericórdia e Centro Cultural Emmerico Nunes. Os professores visitaram ainda Porto Covo e Ilha do Pessegueiro e os estabelecimentos de ensino do concelho.

À noite, cerca de duzentos docentes participaram no jantar convívio oferecido pela autarquia.



Cinema para os mais novos

A Câmara Municipal presenteou os alunos das escolas do 1º ciclo do ensino básico, em vésperas de Natal com várias sessões do filme Lanterna Mágica, no Cine-Teatro Vasco da Gama.

O último dia de aulas do primeiro período lectivo foi assim vivido, com o entusiasmo próprio das crianças, de forma diferente, sendo mesmo para alguns a primeira vez que foram ao cinema.



Cursos de Formação

Tendo em conta a deficiente formação profissional e a situação sócio económica da grande maioria das pessoas que procuram, na C.M.S., apoios no emprego e ocupação laboral, a autarquia envidou esforços junto do Centro de Formação de Santiago do Cacém e do Centro de Emprego de Sines, para a criação de cursos de formação profissional a decorrerem no concelho.

Os cursos, ministrados por técnicos especializados e frequentados por cerca de noventa formandos, de pintores vidraceiros, jardinagem, empregados de mesa e bar, serviços comerciais e empregados administrativos, são coordenados pelo Centro de Formação.

Dar resposta à necessidade de ocupação e formação com vista a uma melhor inserção no mercado de trabalho é o objectivo dos cursos, cuja duração é de onze meses e decorrem nos Bombeiros Voluntários de Sines, Junta de Freguesia de Sines, Salão do Povo e Colégio de N.ª. Sr.ª. das Salas.

Cultura

Da Ocidental Praia Lusitana

Lançamento de catálogo

No âmbito da exposição “Da Ocidental Praia Lusitana - Vasco da Gama e o seu tempo”, foi lançado o catálogo oficial da mostra, no dia 10 de Dezembro, no auditório da APS.

A cerimónia marcou simultaneamente o encerramento oficial das comemorações nacionais dos quinhentos anos de Vasco da Gama, realizadas pela Comissão Nacional para as Comemorações dos Descobrimentos Portugueses.

A edição, considerada de luxo, disponível ao público no Posto de Turismo de Sines e várias livrarias do país, visa salientar a importância da exposição permitindo publicar pela primeira vez alguns documentos fundamentais para a história de Sines.

O catálogo reúne um conjunto de textos elaborados por especialistas sobre Sines na época de Vasco da Gama, entre os quais de Tavares da Silva e Joaquina Soares sobre a história do castelo de Sines com base nos estudos arqueológicos que têm efectuado no monumento, de António Martins Quaresma sobre a evolução de Sines ao longo do tempo onde são publicadas algumas das mais antigas plantas da vila. Maria de Deus participa na brochura com um texto sobre Vasco da Gama e o Alentejo, José Falcão e Ricardo Pereira são os autores de um artigo acerca da capela de Nossa Senhora das Salas enquanto

Adão da Fonseca contribui com um texto sobre a viagem do almirante à Índia.

No catálogo são ainda reproduzidas todas as peças expostas nos três núcleos da mostra, cujos textos são da responsabilidade dos melhores especialistas portugueses e espanhóis, em áreas tão diversas como numismática, arqueologia, ourivesaria, pintura, etc..

Devido ao volume de documentos existentes sobre Vasco da Gama, procedeu-se à mudança de material na exposição “Da Ocidental Praia Lusitana” por forma a permitir que o público tivesse um maior contacto com os mesmos.

No núcleo do castelo estiveram expostos entre outros documentos o “juramento que Vasco da Gama fez como Vice-Rei da Índia a D. João III”, a “confirmação pelo Rei D. Manuel da compra da Vidigueira” e o “recibo de um pagamento em dinheiro” que D. Manuel deu ao almirante pela viagem à Índia.

Alunos visitaram exposição

Alunos das várias escolas do concelho, visitaram a exposição “Da Ocidental Praia Lusitana”. Um convite do Presidente da C.M.S., enviado também para os estabelecimentos de ensino do Litoral Alentejano, Algarve, Alentejo e Península de Setúbal, que manifestaram interesse pela mostra. Refira-se que só no mês de Janeiro esta foi apreciada por mais de mil estudantes.

As visitas aos três núcleos, castelo, capela de N^a. Sr^a. das Salas e forte do Revelim, foram guiadas por dois técnicos da autarquia.



Pintura em Novembro

A Capela da Misericórdia e o Centro Cultural Emmerico Nunes foram palco, respectivamente das exposições de pintura de Fernando Lory e Manuela Gandra (7 a 20 de Novembro).



Fernando Lory, nasceu em Moçambique. Membro da Sociedade Portuguesa de Autores e "Associação Portuguesa de Poesia" o pintor foi membro convidado do júri da bienal ASCA - Art Competition 1995, EXPOAR - TAP, catalogado pelo Centro Calouste Gulbenkian de Paris. De acordo com o Prof. Emmanuel Correia "alegria, tristeza, nostalgia, excitação, paz, repulsa ou satisfação vivem isoladas ou em amalgama, em cada quadro de *Fernando Lory*".



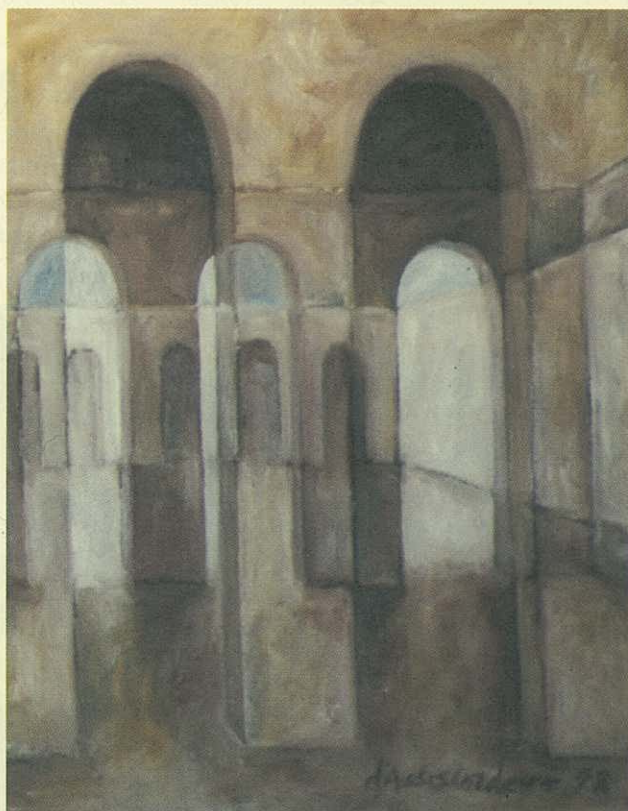
Manuela Gandra, dedica-se às artes plásticas desde 1986. Trabalhou a partir de 1988 num atelier de produção artística, onde se dedicava também ao retrato, ao restauro e conservação de mobiliário antigo, altares de talha dourada e outras antiguidades. A partir de 1990, recebeu a orientação gráfica do pintor António Quadros, professor de desenho da Faculdade de Arquitectura da Universidade do Porto. Actualmente a pintora dedica-se ainda ao restauro e conservação de mobiliário.

Réstia do Eterno

Réstia do Eterno foi o título da exposição de pintura de d'Assis Cordeiro, patente na Capela da Misericórdia de 24 de Novembro a 13 de Dezembro, realizada no âmbito das comemorações do Dia do Município.

d'Assis Cordeiro, nasceu em Moçambique em 1963. De 1982 a 1987 frequenta os ateliers de pintura do Centro de Arte e Comunicação Social, AR.CO. Em 1987 frequenta o curso de pintura do Fundo Social Europeu.

Carlos Castilho Pais refere no catálogo da "*Réstia do*



Eterno" que "a pintura de d'Assis Cordeiro devolve-nos o quadro a um meio arquitectural, como se as figuras e as cores procurassem o renascer da pintura através de um espaço pré-destinado, recordando uma origem e libertando-se de uma função social moderna. Neste sentido, a tela transporta para o interior do quadro a destruição do quadro, ao inserir na sua matéria pictórica a lembrança (histórica) de uma pintura com outra função social. Penso, evidentemente, na Época do Renascimento e nos gigantescos espaços que a arquitectura concedia à pintura".

d'Assis Cordeiro conta com um vasto curriculum em exposições colectivas e individuais, cenografias e prémios obtidos em vários concursos decorridos entre 1983 e 1997.

Entre a guerra e a paz

“Guiné é o nome da nossa terra, Angola é o nome da nossa terra”, um apelo claro nas fotografias de viagens em Angola e Guiné-Bissau entre 1996 e 1998, da autoria de Carlos Seixas.

Intitulada “entre a guerra e a paz”, a exposição esteve patente no Centro Cultural Emmerico Nunes de 24 de Novembro a 13 de Dezembro.

São fotografias a preto e branco que nos prendem o olhar, nos chamam a atenção. Segundo o autor “com o suporte de uma editora privada guineense e de um comerciante do bairro Bissau velho, no centro urbano da cidade, exponho fotografias do meu diário angolano e apelo a «olhar e pensar os outros descobrindo-nos a nós próprios porque Angola é o nome da nossa terra». Por ironia da vida e dos homens, um dia de Domingo, no início da estação das chuvas, soam balas no emaranhado dos bairros de Bissau. Passados cinco dias embarco num navio mercante em direcção a Dacar. O problema da guerra ou da paz entre os homens continua. Para trás, numa rua de um velho bairro junto ao porto, vislumbram-se ainda hoje, para além dos vidros e das portas fechadas a cadeado, fotografias que não têm dimensão geográfica. Angola é a sul e a norte e a Guiné é também o nome da nossa terra.”



“Tudo está bem quando acaba bem”

O Teatro do Mar estreou nos dias 5 e 6 de Dezembro “Tudo está bem quando acaba bem”, de William Shakespeare, adaptado e encenado por Stephen Johnston, director e encenador do Teatro ao Largo.

Com estas representações, o Teatro do Mar iniciou a sua itinerância regional, estando já marcada a estreia nacional para Fevereiro, na sala principal do Teatro da Trindade em Lisboa, após a qual se seguirá a digressão nacional da nova companhia de teatro.

A peça foi representada em Portugal apenas uma vez em 1994 pelo Cendrev, no Teatro Garcia de Resende com tradução de Mário Barradas.

Integram o jovem elenco desta produção: Ana Simões, Tânia de Brito, Vicente Morais, Bibi Santos, Ivo Meco, Sérgio Vieira, Rui Penas e Nuno Costa (bateria). Julieta Aurora Santos e Mónica Lopes asseguram a produção enquanto a realização plástica é de Sandra Santos e a direcção técnica de Artur Cháinho.



24 de Novembro de 1998

636 anos de história

Feriado municipal, a efeméride foi assinalada pela autarquia em colaboração com outras entidades do concelho, nomeadamente as Juntas de Freguesia de Sines e Porto Covo, Ginásio Clube de Sines, Clube Desportivo e Recreativo de Porto Covo, ATL-A Gaivota, Associação Caboverdeana, Sociedade Musical União Recreio e Sport Sineense, Brigada Fiscal de Sines, Clube Náutico de Sines, Capitania de Sines, Centro Cultural Emmerico Nunes, Centro Equestre de Santo André, Vasco da Gama Atlético Clube e Teatro do Mar - Associação Contra Regra.



*Com in
comem
todas a
áreas d
artistas
conheci
valoriza*



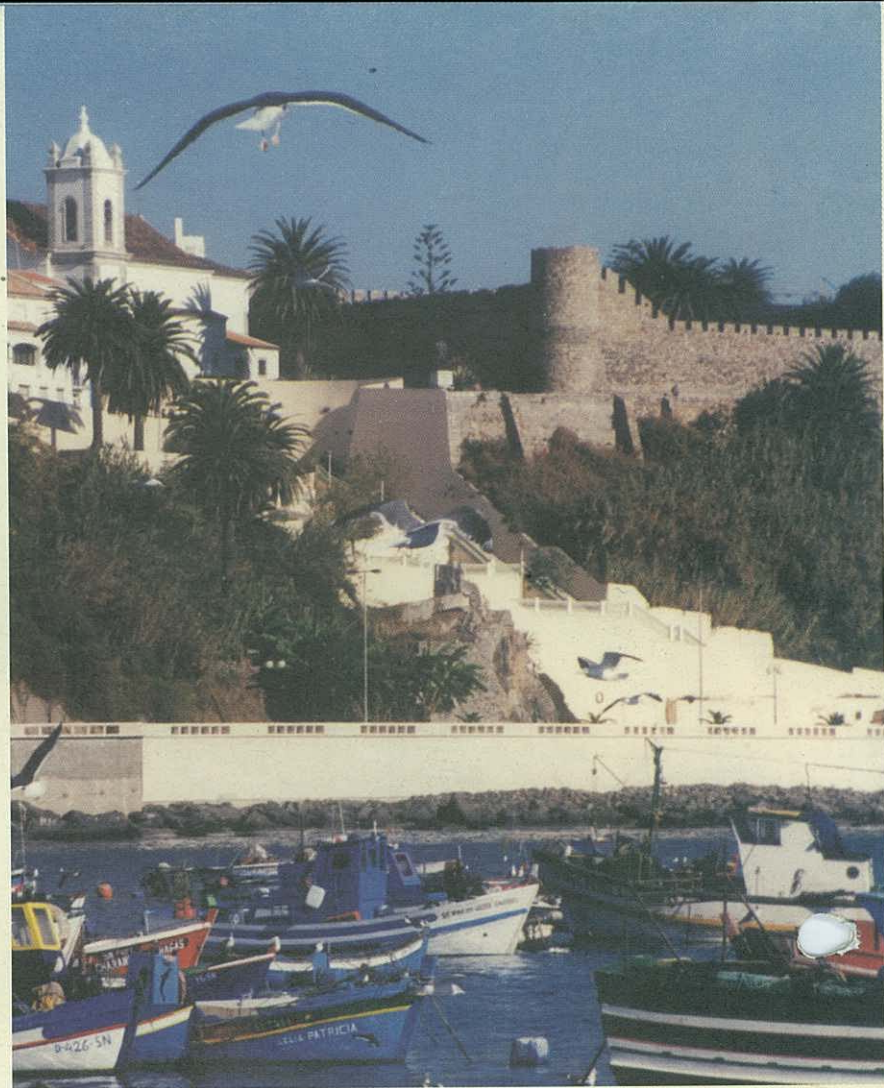
ício a 15 de Novembro e terminus a 7 de Dezembro as
orações decorreram com a preocupação de abranger
s camadas da população, com espectáculos e eventos em
diversas, nos quais se destacaram os desportistas e
de Sines, com o objectivo de que estes sejam não só
dos e apreciados pelos sineenses como também
ar e promover o concelho.



Orçamento e Plano de Actividades para 1999

O Orçamento para 1999 da Câmara Municipal de Sines, aprovado pelo executivo e posteriormente pela Assembleia Municipal atinge o valor global, tanto para as receitas como para as despesas de 2.912.423 contos.

De acordo com este instrumento de trabalho a habitação e urbanização com um total de 534 mil contos, as actividades / meio com 254 mil contos, a rede de esgotos e resíduos sólidos com 174 mil contos, outras actividades onde se destaca com maior orçamento, 100 mil contos, os arruamentos da ZIL II, com um total de 167 mil contos, são as rubricas com maior fatia orçamental, seguidas da rede viária e sinalização, abastecimento de água, cultura, desporto e tempos livres, educação, defesa do meio ambiente e turismo e mercados e feiras. Para Porto Covo são destinados cerca de 350 mil contos de investimentos.



Presidente da República visita Sines



Jorge Sampaio, Presidente da República, visitou pela primeira vez o município sineense em Dezembro, acompanhado dos Ministros do Equipamento, João Cravinho, da Economia, Pina Moura e do Secretário de Estado Adjunto do Ministro do Equipamento, Consiglieri Pedroso.

Com a sua deslocação o Presidente da República pretendeu promover o desenvolvimento e atrair empresários de todo o país ao Alentejo. Na exposição realizada pelos membros do governo, no auditório da APS foram apresentados projectos e investimentos que rondam, até 2001, os 83 milhões de contos, nomeadamente a primeira fase do terminal de contentores, o Terminal XXI, o terminal de gás natural e várias obras portuárias a cargo da APS. Nesta reunião o presidente Manuel Coelho fez uma intervenção relevando a importância dos investimentos em Sines, como factores de desenvolvimento e criação de postos de trabalho. O edil aproveitou ainda a oportunidade para chamar a atenção das entidades governamentais para a necessidade urgente da construção das vias rápidas de Sines para o Alentejo e para Espanha, assim como de investimentos nas áreas da saúde, do turismo e da habitação.

Meia Maratona Porto Covo - Sines

A 2.^a edição da Meia Maratona Porto Covo - Sines decorreu com o êxito previsto.

Mais de quatrocentos atletas percorreram os quilómetros que distam de Porto Covo a Sines, num percurso plano, estrategicamente definido, que lhes proporcionou um contacto único com a natureza que identifica esta faixa do litoral do Alentejo.

Fernando Mamede, patrono da meia maratona, organizada conjuntamente pela Câmara Municipal de Sines, Juntas de Freguesia de Sines e Porto Covo, Ginásio Clube de Sines e Clube Desportivo e Recreativo de Porto Covo, regozijou-se pelo convite e considerou a prova como “muito bem organizada” e chamou a atenção para a participação de atletas de craveira internacional. Sinal que esta meia maratona “tem reunidas condições para uma maior divulgação nacional e para a participação de mais e melhores atletas”.

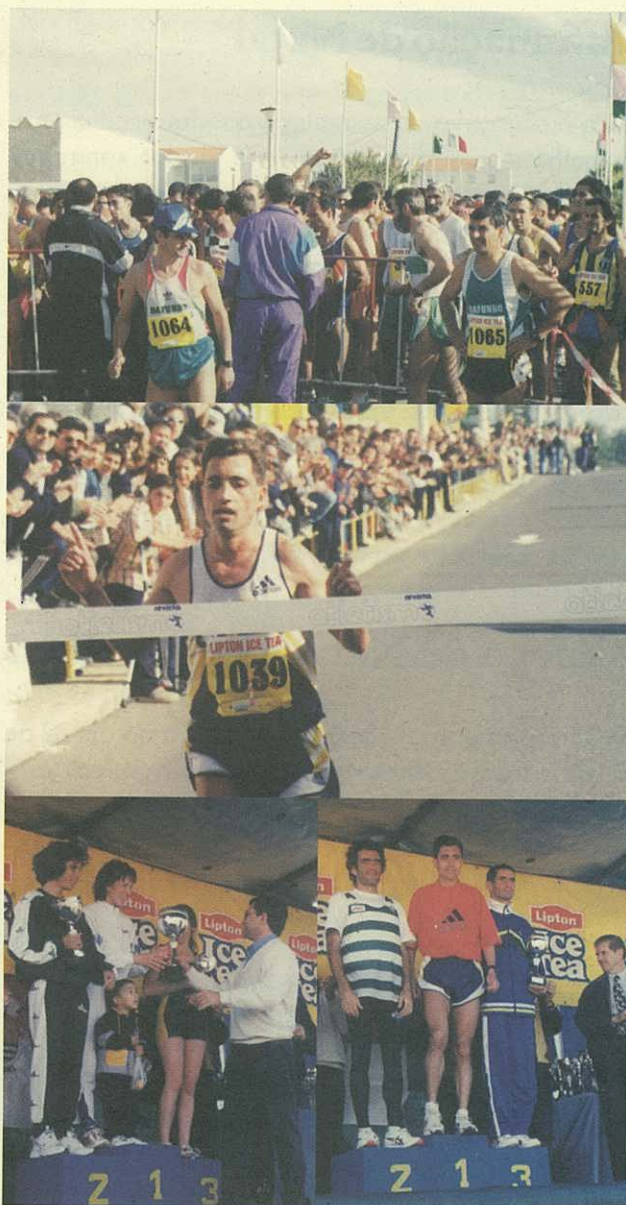
António Pinto do Maratona Clube foi o vencedor da prova, no escalão de seniores masculinos, seguido de Domingos Castro do SCP, Luis Jesus da Conforlimpa e Dionísio Castro do Pão de Açúcar. Em seniores femininos venceu a meia maratona Laçate Mineiro do Joma, seguida de Luzia Guimarães do SCP, Fátima Garcia do Ponte Rolense e Cândida Almada da S.A. Olhão.

Com prémios monetários de 500 a 5 contos, a organização ofereceu ainda a todos os atletas taças, lembranças de participação e t-shirts.

Visitante 1.000.000 no Pavilhão do Uruguai, na Expo'98

Helder José Colos, de visita à Expo'98 no dia 13 de Setembro, entrou no Pavilhão do Uruguai pelas 17h. Não fazia ideia do que o esperava, nem tinha reparado no papel afixado na porta do pavilhão que anunciava que iria ser entregue um presente ao visitante um milhão, anunciado para aquele dia.

De visita pela segunda vez à exposição, este jovem sineense de 28 anos acabaria por ganhar uma viagem para duas pessoas de dez dias ao Uruguai por ser o



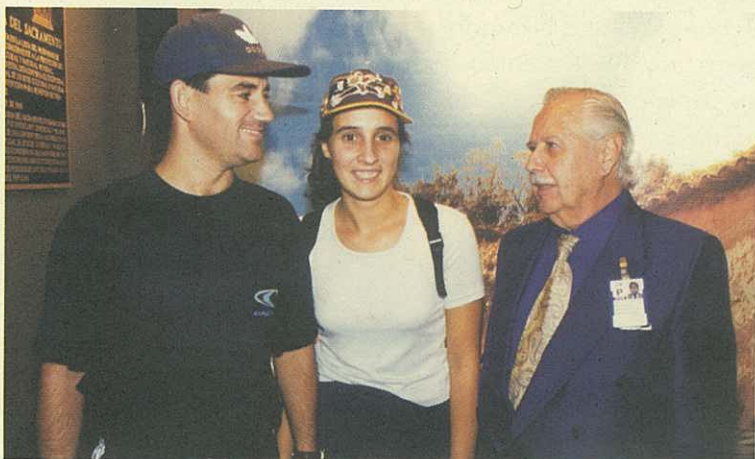
visitante um milhão do pavilhão daquele país.

“Não esperava nada disto. É a primeira vez que me acontece uma coisa destas. Estou muito satisfeito”, afirmou na altura o surpreso contemplado.

Helder Colos e a esposa Suzana Camacho, de 25 anos, visitaram o Uruguai entre 24 de Novembro e 4 de Dezembro, altura em que o clima de Verão já se faz sentir e levaram, da Câmara Municipal de Sines, material institucional sobre o município, Vasco da Gama e Portugal, para oferecer aos seus anfitriões..

Em Montevideo, onde esteve dois dias o casal foi recebido pelo Ministro Interino das Relações Exteriores, Roberto Rodriguez Pioli. Seguiu-se um dia em Colónia do Sacramento, Património Mundial da UNESCO onde os jovens sineenses foram recebidos pelo Intende da cidade e partiram para Punta del Este para uma estada de cinco dias num complexo turístico balnear.

De regresso a Sines Helder Colos afirma que “vale a pena conhecer o país, é bonito e os portugueses são muito bem recebidos”.



Iluminação de Natal

Com o objectivo de assinalar a quadra natalícia no concelho e incentivar o comércio local, a autarquia colocou iluminações e ornamentações de Natal nas Ruas Cândido dos Reis, Teófilo de Braga, Francisco Luis Lopes, Serpa Pinto, Padre Macedo (do Largo da Rodoviária até à Rua Francisco Luís Lopes), em Sines e no Largo Marquês de Pombal e Rua Vasco da Gama em Porto Covo.

Com o aluguer do material adjudicado à empresa Augusto Moreira Teixeira do Couto - Ornamentações e Iluminações pelo valor de 1.300.000\$00, acrescido de IVA, a colocação das iluminações foi levada a cabo pelos serviços eléctricos da autarquia.



Almoço de Natal dos trabalhadores da autarquia

No cumprimento da tradição decorreu no dia 22 de Dezembro, no Salão da Música, o almoço de Natal dos trabalhadores e eleitos das autarquias do concelho, oferecido pela Câmara Municipal de Sines. As cerca de 600 pessoas tiveram assim oportunidade diferente de confraternização.



Concurso Montras de Natal

A Câmara Municipal de Sines realizou de 14 de Dezembro de 1998 a 7 de Janeiro de 1999, a segunda edição do Concurso de Montras de Natal, cujo objectivo foi contribuir para o espírito da quadra natalícia e simultaneamente despertar a atenção da população para o comércio local, numa altura privilegiada de compras.

A Pastelaria Carina, de Maria Manuela Alves foi a vencedora do concurso tendo recebido o prémio de 100 mil escudos. O segundo lugar foi atribuído à Florista Tulipa Branca, de Sandra Dimas Raposo e Isabel Plácido Soares, no valor de 50 mil escudos e o terceiro prémio no valor de 30 mil escudos foi atribuído à Cerimonial II, de Otilia Costa.

De acordo com o regulamento, o Júri, composto por representantes da Câmara Municipal, Associação dos Comerciantes de Sines e Santiago do Cacém e Centro Cultural Emmerico Nunes, deliberou atribuir uma menção honrosa, no valor de 50 contos, aos Bombeiros Voluntários de Sines.

Aos trinta e dois participantes no Concurso de Montras de Natal/98 a autarquia ofereceu como prémio de participação a obra "Do tamanho do mundo" produzida pela Ataegina para as autarquias geminadas de Sines, Évora, Nisa e Vidigueira.

Recorde-se que segundo o regulamento, podiam participar no concurso todos os comerciantes e instituições públicas do concelho, cujas casas oferecessem condições de decoração de montras.

Mau tempo surpreende Sines

Os ventos fortes e a chuva que na última manhã de 1998 assolaram o concelho de Sines, causados de acordo com dados meteorológicos por uma depressão cavada, provocaram inúmeros danos materiais chegando mesmo a desalojar temporariamente mais de cem pessoas.

O mau tempo, que chegou sem quaisquer avisos, apanhou desprevenida a população que não teve mãos a medir com os estragos.

Árvores partidas e mesmo arrancadas, telhados parcialmente danificados, chaminés e antenas televisivas destruídas, postes de electricidade de alta tensão partidos obrigando mesmo o trânsito na estrada da costa do norte a ser interrompido, foram alguns dos estragos mais visíveis, a par da falta de energia eléctrica, que em algumas zonas foi de largas horas. O Pavilhão Municipal de Desportos, o Parque de Viaturas e os edifícios do refeitório e da autarquia também não foram poupados tendo como resultado telhas e vidros partidos e inundações que resultaram na danificação e avarias de alguns materiais, nomeadamente de material informático.

Os serviços municipais coordenados pelo presidente da autarquia prontamente ocorreram às situações mais urgentes, no desimpedimento de vias, desobstrução de escoamento de águas e

reajuntamento das pessoas afectadas pela intempérie. Mãos a medir também não tiveram os Bombeiros Voluntários de Sines que mobilizaram homens e viaturas para prestar todo o auxílio necessário.

C.M.S. cria equipa de trabalho para situações de emergência

A Câmara criou uma equipa constituída por chefias dos serviços de água, esgotos, electricidade, armazém, carpintaria, fiscalização, limpeza, parque de viaturas, refeitório, vias, informação e pessoal administrativo, de modo a garantir a intervenção dos trabalhadores do município, em situações de emergência, no apoio às populações atingidas por intempéries, sempre que tal se justificar.

O temporal do último dia do ano e os problemas surgidos com a interrupção do abastecimento de água da rede pública, são exemplos da necessidade de existir uma organização dos serviços que permita à autarquia uma resposta rápida e eficaz.

O grupo criado, na sua primeira reunião, dia 13 de Janeiro, decidiu, entre outros pontos, fazer um programa de formação para todos os elementos e demais trabalhadores de modo a manter a sua capacidade de intervenção.



Corte no abastecimento de água

A 6 de Janeiro, um acontecimento imprevisto levou a C.M.S. a tomar a decisão de interromper o fornecimento de água da rede pública aos munícipes.

Na origem esteve a suspeita de que um dos bidons que contém o produto para o tratamento (hipóclorito de sódio) continha outra substância.

Um dos trabalhadores que fazia a operação de tratamento da água notou um cheiro diferente no referido bidon e, de imediato, comunicou à sua chefia.

Perante esta informação, a C.M.S. tomou a decisão de suspender o fornecimento de água à população, como medida de prevenção pela saúde das pessoas.

De imediato decidiu-se:

- esvaziar o depósito de Monte de Chãos com 10.000 m³ de água e proceder à sua lavagem;
- realizar uma reunião de emergência com o Presidente da C.M.S. e o Comandante dos B.V.S. para organizar um sistema de distribuição de água por meio de autotanques e avisar a população através da rádio e dos telefones da C.M.S., tendo-se decidido pedir apoio às corporações de bombeiros de Grândola, Odemira, Ourique e Alvito.

Esta operação entrou em funcionamento e permitiu o pronto estabelecimento de um sistema alternativo de distribuição de água à população da cidade de Sines.



115 pessoas trabalham na C.M.S. em programas ocupacionais

O presidente da Câmara Municipal promoveu uma reunião, no Salão Nobre, com as pessoas colocadas nos Programas Ocupacionais e as respectivas chefias. Tendo em vista dar o melhor enquadramento e integração a estes trabalhadores, foram sublinhados os objectivos para o programa, nomeadamente contribuir para o apoio aos carenciados e diminuição da exclusão social, proporcionar uma ocupação remunerada e procurar inverter e desenvolver hábitos de trabalho a aptidões profissionais nas pessoas que nunca tiveram oportunidade ou meios para os desenvolver. Estes programas são fruto do empenho e colaboração da Câmara Municipal de Sines e do Centro de Emprego, sendo nesta altura a autarquia responsável pela ocupação de 115 pessoas.



Turismo

Carnaval de Sines 1999

Sines prepara-se para mais uma edição do Carnaval, que este ano conta com a presença da atriz brasileira Karina Barum, que interpreta o papel de "Shirley" na telenovela Torre de Babel.

A contagem decrescente já começou para os três dias de folia que trazem a Sines milhares de visitantes com objectivo de se divertir e apreciar aquele que é considerado o melhor carnaval do país.

Enquanto nos bastidores a festa é preparada por centenas de participantes na construção e decoração de carros alegóricos e foliões e na elaboração de roupa e máscaras o público já se diverte com algumas iniciativas levadas a cabo pela Comissão de Carnaval, entidade organizadora da festa que conta com o apoio financeiro da autarquia. Cumprida a tradição de décadas e eleitos o Rei

Momo e a Rainha deste ano que serão o espelho o carnaval e irão reinar ao lado da convidada especial, segue-se no dia 12 o Carnaval dos Pequeninos, este ano subordinado ao tema do pão. Centenas de crianças dos vários graus de ensino das escolas do concelho vão desfilar na Avenida General Humberto Delgado. Segue-se, no dia 13, a chegada do Rei Momo, no largo da rodoviária onde proferirá o discurso oficial. Nos dias 14, 15, e 16 decorrem os habituais corsos, cuja abertura este ano é realizada por "olharapos" com a colaboração do Teatro do Mar, onde desfilam cerca de vinte carros alegóricos, quatro escolas de samba, e inúmeros grupos foliões e mascarados. As noites são preenchidas com os bailes carnavalescos a decorrerem no Pavilhão Municipal de Desportos. Na Quarta-feira de Cinzas é enterrado o entrudo, numa cerimónia que percorre algumas das principais artérias da cidade.



Escapadinha de 3 dias terminou a 31 de Janeiro

Aprecie as paisagens de montado, searas, vinhas e olivais, descubra as praias e arribas da vasta costa alentejana, conheça os modos tradicionais de viver deste povo naturalmente afável e acolhedor e perca-se no imenso e rico património arquitectónico rural e urbano. Foram estas as boas vindas ao programa da Escapadinha de 3 dias no Alentejo, cujo slogan era "a melhor forma de fugir à rotina".

A promoção, válida até 31 de Janeiro de 1999,

apresentou cinco percursos por terras do Alentejo, estando o concelho de Sines integrado no "percurso das parais do sudoeste".

Com um total de catorze aderentes, três de alojamento, dois bares e nove restaurantes, a autarquia desempenhou o papel de coordenador do programa a nível concelhio através do Gabinete de Apoio às Actividades Económicas.

Recorde-se que todos os estabelecimentos aderentes estiveram identificados com o dístico da Escapadinha.

Obras municipais

Em 1998 a Câmara Municipal de Sines levou a cabo um vasto conjunto de beneficiações nas vias de comunicação do concelho: pavimentou todas as ruas de Sines e procedeu a reparações e melhoramentos em estradas municipais, e noutras infra-estruturas camarárias.



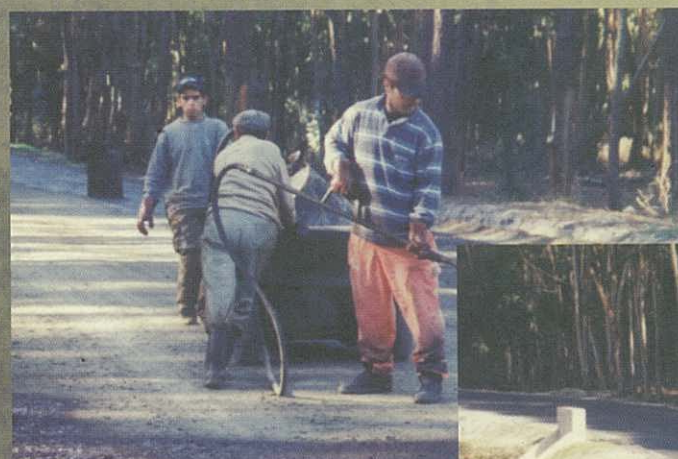
Estrada do Bairro Novo da Provença



Escola Primária dos Lentiscais



Estrada Cabeça da Cabra / Sonega



Estrada do Casoto





ETAR de Porto Covo



Estrada da Carbogal



Estrada das Palmeiras



Estrada do Paiol



Município

Suplemento do Boletim Municipal n.º 105

As reuniões de câmara realizam-se às primeiras e terceiras quartas-feiras de cada mês, com início às 14.00 horas e a reunião pública mensal decorre na última quarta-feira de cada mês, às 15.00 horas, com inscrição prévia até 48 horas de antecedência. As actas das reuniões podem ser consultadas no edifício dos Paços do Concelho.

DELIBERAÇÕES CAMARÁRIAS

7 de Outubro

Concursos públicos para distribuição de lotes de terreno

Foram anulados os concursos para atribuição de lotes de terreno em regime de direito de superfície e decidido que deve ser apresentada proposta de regulamento para atribuição de lotes de terreno para auto-construção.

Orçamento de Estado para 1999

A Câmara Municipal de Sines decidiu manifestar à Associação Nacional de Municípios, o acordo relativamente à proposta aprovada pelo Conselho Directivo da Associação, sobre a aplicação da nova Lei de Finanças Locais e Orçamento de Estado para 1999.

Alteração Orçamental

O executivo ratificou e aprovou a alteração orçamental n.º 11/98 ao Orçamento Municipal para 1998, que apresenta, quer nas reduções quer nos reforços, o valor de 86 225 contos.

Associação dos Bombeiros Voluntários de Sines

Foi aprovado o pagamento do leasing das duas ambulâncias até ao final, no valor mensal de 186.345\$00 e 204.550\$00, respectivamente. Foi deferida à associação a anulação da tarifa da conservação de esgotos de 1998.

Pedrec

O pedido de terreno para ampliação das instalações da Pedrec mereceu em reunião de câmara o despacho de:

- A C.M.S. concorda em princípio com o aumento da área pretendida;
- Deverá ser medida a área necessária e apresentado projecto de alterações;
- A fiscalização municipal deverá garantir a remoção de todos os materiais e sucatas ali colocadas.

Circuitos de transporte de estudantes

O concurso limitado para a execução de circuitos de transporte de estudantes entre as escolas primárias, o ATL e a piscina municipal, foi adjudicado ao Ginásio Clube de Sines, no valor de 37.000\$00 por dia.

Maria Antónia Zambujo

A Câmara Municipal de Sines concorda com a transferência da titularidade do lote 2, da Courela da Cruz para a filha da D. Maria Antónia Zambujo.

Venda de benfeitorias

A Câmara Municipal não pretende exercer o direito de opção do lote 24, da ZIL 1, em Sines, propriedade de Tomásia Maria Traguedo Mourão e autoriza a venda aos Transportes Carriche, Lda..

Recepção aos professores e pessoal não docente

A autarquia aprovou o programa e orçamento para a recepção aos professores e pessoal não docente, do ano lectivo 1998/99, a decorrer no dia 21 de Outubro, no valor estimado de 462.000\$00.

21 de Outubro

Representação da C.M.S. junto do Cemetra

A Câmara Municipal de Sines está representada no Cemetra, Centro de Medicina do Trabalho, pela Vereadora Graça Rodrigues.

Grupo Desportivo e Recreativo de Porto Covo

A fim de fazer face aos custos com a colocação de rede de vedação do campo de futebol, a C.M.S. aprovou a concessão de um subsídio ao Grupo Desportivo e Recreativo de Porto Covo, no valor de 405.800\$00.

Reparação de viatura

Para reparação da viatura de recolha de lixo, Mercedes Benz 67-28-BG foi aprovado o ajuste directo à empresa Vecofabril, representante da marca e fornecedora da viatura, no valor de 2.920.000\$00 mais IVA.

Remodelação dos quadros eléctricos do edifício da C.M.S.

A C.M.S. provou a adjudicação à firma Pidwell e Barbosa dos trabalhos de remodelação dos quadros eléctricos do edifício da câmara pelo valor de 1.681.280\$00, acrescido de IVA à taxa de 5%.

Concurso para execução de ruas na ZIL 2

A autarquia aprovou o programa de concurso, o caderno de encargos e a abertura do concurso público para execução das ruas E, F, G e H e reparação das ruas 2, 3 e I, no loteamento da ZIL 2.

Reformulação da candidatura da ETAR de Porto Covo

A reformulação do processo de candidatura referente à ETAR - Estação de Tratamento de Águas Residuais de Porto Covo, ao Quadro Comunitário de Apoio - Plano de Desenvolvimento Regional 1994/99, foi aprovada passando a ser considerado o fornecimento e montagem de dois postos de transformação, no valor de 11.749.418\$00 mais IVA, não considerado inicialmente aquando da apresentação da candidatura.

Novos preços a praticar nas cantinas escolares das escolas básicas n.ºs 1 e 2 - ano lectivo 1998/99

A edilidade aprovou a proposta para que o preço das refeições do pessoal docente que presta assistência aos alunos durante a hora do almoço, seja de 370\$00-senha comprada na véspera; 420\$00-senha comprada no dia; 200\$00-sopa e fruta; 250\$00-sopa, fruta e salada; 1.800\$00-senha para a semana completa, sem reembolso, se não for usada algum dia. Os professores que não prestem esta assistência aos seus alunos não deverão beneficiar destes preços, mas sim o valor correspondente ao subsídio de refeição, conforme despacho conjunto n.º 507/98, de 98.07.30. O preço da refeição dos alunos é estipulado neste despacho conjunto, de 200\$00

para a senha comprada na véspera e de 250\$00, quando comprada no próprio dia.

Vasco da Gama Atlético Clube

O subsídio de 500.000\$00 que a autarquia atribui mensalmente à secção de hóquei em patins do Vasco da Gama Atlético Clube, foi aprovado por mais dez meses.

4 de Novembro

Capitania do Porto de Sines

A Capitania do Porto de Sines deu conhecimento à C.M.S. do balanço das actividades de "assistência a banhistas nas praias", nomeadamente ao nível do bom desempenho que, na generalidade, todos os nadadores salvadores tiveram nas actividades de assistência a banhistas nas praias, realçando a excelente prestação de António José da Silva Mestre e de Rodrigo Marques da Costa, que exerceram funções na praia de S. Torpes, durante alguns períodos semanais na viatura ISN 21. O seu papel foi determinante em 22 salvamentos de banhistas, neles evidenciando coragem física, abnegação e altruísmo.

Ginásio Clube de Sines - Jogos Mundiais na Austrália

O Ginásio Clube de Sines informou a C.M.S. da participação dos atletas António Mestre e Joana Paulino, da modalidade de Tumbling/Trampolim, nos Jogos Mundiais por Idades que decorreram em Sidney, Austrália. A autarquia manifestou aos atletas do G.C.S. os seus parabéns pelo êxito alcançado.

Concurso de Montras de Natal

O regulamento do Concurso de Montras de Natal foi aprovado pelo executivo, que decidiu atribuir prémios de 100, 50, e 30 contos, para o 1.º, 2.º e 3.º prémios, respectivamente.

Cobertura das bancadas do Estádio Municipal

A câmara provou a devolução da garantia bancária, relativa ao concurso limitado para execução da empreitada de construção da cobertura das bancadas do Estádio Municipal. A decisão da anulação do investimento já estava tomada quando da alteração ao Plano de Actividades de 1998.

Alteração orçamental n.º 12/98

A alteração orçamental n.º 12/98 ao Orçamento Municipal para 1998, foi ratificada e aprovada. A alteração apresenta, quer nas reduções quer nos reforços, o valor de 78.700 contos.

Hermengarda Maria da Silva Pita

A anulação da dívida no valor de 36.383\$00, referente à ligação de um ramal de esgoto na Rua Serpa Pinto n.º 6, foi aprovada.

Edição de calendários de bolso 1999

A C.M.S. aprovou a aquisição de 5.000 calendários de bolso referentes ao ano de 1999, à Grafinal - Artes Gráficas, Lda., por 150 contos.

Concurso para reparação do pavimento do terceiro piso do edifício da Câmara Municipal de Sines

A adjudicação dos trabalhos, a executar ao fim de semana, foi aprovada pelo valor de 570.000\$00, acrescido do IVA.

Iluminação e ornamentação de Natal

A C.M.S. adjudicou à empresa Augusto Moreira Teixeira do Couto - Ornatações e Iluminações, pelo valor de 1.300.000\$00, mais IVA, a iluminação e ornamentação de Natal na cidade de Sines e em Porto Covo.

Alteração dos subsídios às escolas do ensino pré-escolar e ensino básico

A alteração dos subsídios às escolas dos ensinos pré-escolar e básico do 1º ciclo, proposta para inclusão no Plano de Actividades de 1999 e, com efeitos retroactivos ao início do ano escolar 1998/99, foi aprovada pelo executivo.

António Miguel Sacadura Mexia de Almeida e Rui Dias Ferreira

A C.M.S. não concorda com a integração de mais qualquer parcela de terreno público na propriedade particular, respectivamente nos lotes A8 e A1, no loteamento da Teimosa. O tratamento do espaço público será feito pelos Serviços Municipais logo que possível.

Maria Vitória Lourenço Vilhana, Cristina Maria Lourenço Vilhana e Fernando Manuel Lourenço Vilhana

A C.M.S. não concorda, em princípio, com a viabilidade de alteração do uso de restaurante para restaurante / discoteca, referente ao estabelecimento existente em Vale Vistoso, Porto Covo, devido a condicionamentos do local previstos nos PDM, PROTALI e POOC, que tem a ver, entre outros pontos, com estacionamento e acessos. Entretanto foi decidido solicitar, previamente, parecer ao Parque Natural do Sudoeste Alentejano e Costa Vicentina.

Compelmada Internacional SA

Perante a necessidade de obras nas instalações sanitárias da Compelmada S.A., na ZIL 2 a autarquia aprovou a autorização de ser a empresa executar as mesmas, cujo custo final nunca deverá ultrapassar o valor apresentado de 1.759.200\$00, acrescido de IVA. O montante será depois deduzido no valor das rendas, até à sua total liquidação.

José Augusto Cordeiro

Aprovada a venda do lote 186-A da ZIL 2. A C.M.S. não pretende exercer o direito de opção.

Eusébio Silva Ramos

Aprovada a venda da moradia sita no lote 10 da Rua da Floresta. A C.M.S. não pretende exercer o direito de opção.

Junta de Freguesia de Sines

A C.M.S. concorda com a proposta da Junta de Freguesia de Sines para ampliação das instalações do ATL a fim de dar apoio ao jardim de infância "A Gaiivota".

Horácio José Silva Catarino

Aprovada a venda das benfeitorias do lote 227 da ZIL 2. A C.M.S. não pretende exercer o direito de preferência.

Herdade Agro-Turística do Pessegueiro, Lda.

Sobre a viabilidade de montagem de um picadeiro na Herdade Agro-Turística do Pessegueiro, Lda., na Ilha do Pessegueiro em Porto Covo a autarquia decidiu oficializar a CCRA informando que considera que o projecto tem interesse para o turismo e desenvolvimento do Litoral Alentejano e solicitando a reapreciação do mesmo, perante o parecer favorável do

Parque Natural do Sudoeste Alentejano e Costa Vicentina.

Pavilhão pré-fabricado escola nº1

A construção de um pavilhão pré fabricado para instalar na escola nº 1 em Sines foi aprovada e adjudicada à empresa Carmel pelo valor de 7.440.000\$00, acrescido de IVA.

18 de Novembro

Associação Europeia de Municipalidades com Marina

A Câmara Municipal de Sines decidiu aderir a partir de 99.01.01 à AEMA - Associação Europeia de Municipalidades com Marina.

Grupo de Teatro Vasco da Gama

A autarquia decidiu a atribuição de um subsídio de 50.000\$00 para ajuda de encargos com espectáculos, ao Grupo de Teatro vasco da Gama.

Estabelecimento Prisional de Pinheiro da Cruz

A C.M.S. atribui um subsídio de 50.000\$00 à Comissão de Reclusos do estabelecimento prisional de Pinheiro da Cruz para a realização da Festa de Natal de 1998.

Escola EB 2,3 Vasco da Gama

A Comissão de Finalistas da Escola EB 2,3 Vasco da Gama recebeu um subsídio no valor de 50.000\$00.

"Concepção/construção da conduta para abastecimento de água à zona norte da entrada de Sines"

A empreitada de concepção/construção da conduta foi aprovada e adjudicada à empresa Pidwell & Barbosa, Lda., pelo valor de 6.656.166\$00.

Infraestruturas de abastecimento de águas

Aprovada a abertura do concurso, nos moldes propostos, para concepção e fornecimento do levantamento das redes de infraestruturas de abastecimento de água, drenagem de efluentes domésticos e de águas pluviais da cidade de Sines.

Maria Antónia da Conceição Correia Garcia - ZIL 1

A C.M.S. ratifica a decisão da não legalização de mais construções com ocupação de logradouro na ZIL 1.

Jacinto Pereira Estevam

A C.M.S. ratifica a proposta, para o lote 1058 da ZIL2, não devendo ser autorizadas construções com ocupação para habitação, devendo mesmo, no caso de destinadas ao guarda, ser devidamente justificado e dimensionado para esse fim.

2 de Dezembro

Governo Civil de Setúbal

Considerando que não houve neste período qualquer outra queixa sobre poluição sonora, proveniente dos bares situados no Largo Marquês de Pombal, considerando, ainda, que o mês de Agosto é o mês de maior afluência turística em Porto Covo, a Câmara Municipal considera despropositada a queixa apresentada pelo que não lhe dará seguimento.

Comissão de Juventude

A Comissão da Juventude da Sociedade Musical União Recreio e Sport Sincense vai

receber um subsídio da autarquia, a pagar no ano de 1999, de montante a acordar, destinado à aquisição de equipamento sonoro com vista à expansão e desenvolvimento da música na colectividade.

Grupo de Jovens de Porto Covo

A câmara aprovou a atribuição de um subsídio de 50.000\$00 à Direcção da Escola, Básica nº1 de Porto Covo condicionado à realização da festa de Natal.

Francisco Jacinto

Aprovada a venda, em propriedade plena, da moradia sita no Bairro 1º de Maio, nº 255, pelo valor simbólico de 1.000\$00, no sentido de ser facilitada a legalização do terreno, por já ter pago ao ex-GAS o respectivo direito de superfície e ter efectuado a aquisição da moradia.

António Borges Aboim

Indeferida a aprovação do projecto de arquitectura, para os lotes 5 e 6 sitos no largo de Nossa Senhora das Salas. A C.M.S. por razões de continuidade do loteamento inicial e garantindo a continuidade e harmonia do conjunto edificado entende que este projecto não merece aprovação. A C.M.S. admite aprovação de construção semelhante às existentes.

16 de Dezembro

Serviço de Almoço de Natal 1998

A autarquia adjudicou à S.B. Fornecedor de Banquetes, Lda., o serviço, para que todos os trabalhadores da C.M.S. participem no almoço de Natal 1998.

Junta de Freguesia de Porto Covo

A C.M.S. concorda com a abertura do Mercado de Porto Covo ao Domingo, solicitada pela Junta de Freguesia. Contudo este assunto carece de aprovação da Assembleia Municipal de Sines.

Rede de comunicações

A concepção e o fornecimento de uma rede de comunicações estruturada UTP foi adjudicada à empresa Tetemci, pelo preço global de 6.977.052\$00, acrescido de IVA.

Clínica de Diagnósticos de Sines

A Clidis - Clínica de Diagnósticos de Sines solicitou à autarquia um lote de terreno para construção de uma unidade laboratorial. A C.M.S. considera de interesse a instalação deste equipamento na cidade de Sines.

Construções Clandestinas

A C.M.S. tomou conhecimento do interesse do Parque Natural do Sudoeste Alentejano e Costa Vicentina, em concertar esforços com a Câmara de Sines e CCRA, no sentido de proceder à demolição das construções clandestinas existentes na Herdade da Parreira em Porto Covo, e decidiu prosseguir com a acção proposta.

“Esta é a madrugada por que todos esperámos...”
e que este ano vamos celebrar
numa grande festa de liberdade!



1974-1999

25 anos
de Abril

