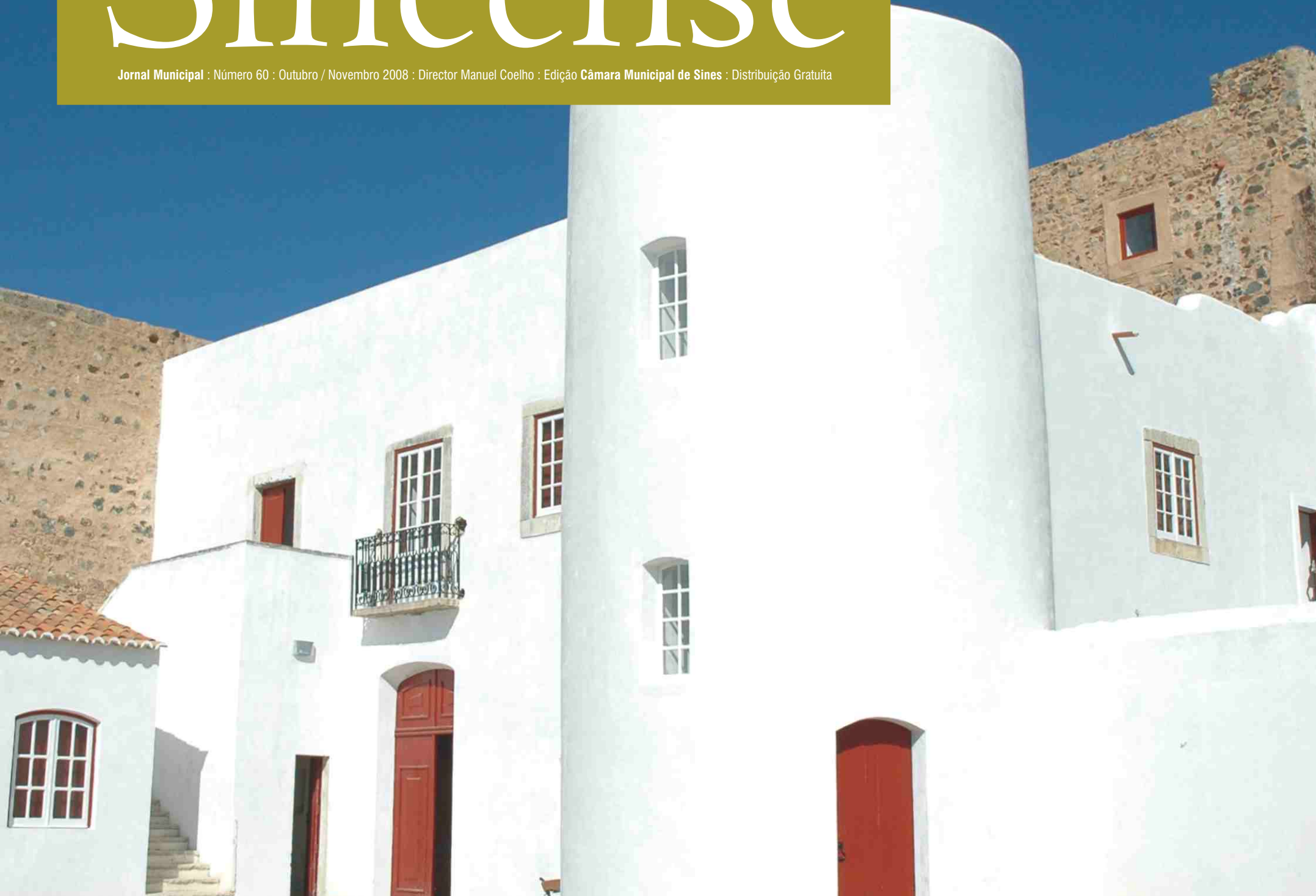


Sineense

Jornal Municipal : Número 60 : Outubro / Novembro 2008 : Director Manuel Coelho : Edição Câmara Municipal de Sines : Distribuição Gratuita



INAUGURAÇÃO DO CASTELO | MUSEU DE SINES | CASA DE VASCO DA GAMA

A VIDA NOVA DO CASTELO

Seis séculos após a sua construção, começa uma nova fase da vida do Castelo de Sines, com a inauguração das obras de qualificação, do núcleo central do Museu de Sines e da Casa de Vasco da Gama. Pág. 3

MAIS COMPETÊNCIAS NA EDUCAÇÃO

A Câmara Municipal de Sines ratificou, na sua reunião de 18 de Setembro de 2008, o contrato de execução assinado dois dias antes em Lisboa entre o presidente da Câmara Municipal de Sines, Manuel Coelho, e a ministra da Educação, Maria de Lurdes Rodrigues, com vista à transferência de um conjunto de competências em matéria educativa da administração central para a autarquia. A transferência começará a ter efeito em Janeiro de 2009 e terá um carácter experimental durante dois anos. PÁG. 4

ESCOLA DAS ARTES COM ENSINO OFICIAL

A Escola das Artes de Sines, gerida pela nova Associação Pró Artes de Sines, já tem autorização de funcionamento do Ministério da Educação e foi nessa condição que iniciou, no dia 6 de Outubro, o ano lectivo 2008/2009. Este reconhecimento permite a inclusão da Escola das Artes de Sines na rede de escolas do Alentejo, beneficiando de apoios financeiros da administração central e tornando Sines no único município do Litoral Alentejano com ensino artístico consagrado com carácter oficial. PÁG. 5



NACIONAIS DE NATAÇÃO EM SINES

Na sequência de uma candidatura efectuada pela Câmara Municipal de Sines, a Piscina Municipal de Sines Carlos Manafaia recebe, nos dias 20 e 21 de Dezembro de 2008, a mais importante prova do calendário nacional de natação, os Campeonatos Nacionais de Clubes da I e II Divisões. Os principais clubes do país, bem como os melhores nadadores portugueses - incluindo a maior parte dos atletas que participaram nos Jogos Olímpicos de Pequim - vão marcar presença nesta competição. PÁG. 15

Um dia memorável para Sines

Caros sineenses,

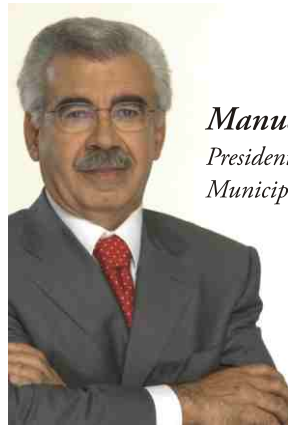
Dia 24 de Novembro, vamos comemorar 646 anos da elevação de Sines a vila, um acontecimento histórico que, só por si, merece uma celebração participada por toda a população.

Mas as comemorações deste Dia do Município vão ter um cunho memorável e um sentido histórico vincado, sob o signo da figura tutelar do grande navegador Vasco da Gama, Almirante do Mar das Índias.

No próximo dia 24 de Novembro, vamos inaugurar o núcleo sede do Museu de Sines no Castelo totalmente recuperado e com todos os seus espaços preenchidos com obras de arte e peças arqueológicas, pedaços e ecos vivos da história de Sines ao longo de muitos séculos, com testemunhos que atestam as vidas, as lutas, o trabalho e a arte de sucessivas gerações ao longo de centenas de anos.

Na Torre de Menagem, iremos inaugurar a Casa de Vasco da Gama, cujos espaços vão ser preenchidos por um projecto multimédia com técnicas artísticas que mostram a vida e as viagens do grande navegador Vasco da Gama, os seus encontros com povos e culturas de África e Ásia e o seu extraordinário contributo para a universalização e o mundo em que vivemos.

Esta obra de arte inovadora foi realizada pela empresa YDreams, sob orientação do professor António Câmara, e será um marco na inovação e arte, que ficará ao serviço das crianças e alunos das escolas, de toda a população de Sines, e será, certamente, um pólo atractivo para milhares de visitantes deste núcleo, do Castelo e da cidade de Sines.



Manuel Coelho
Presidente da Câmara
Municipal de Sines

Também no dia 24 de Novembro, no espaço do Castelo, inauguramos uma grande exposição, que abará todo o século XX, onde destacaremos a greve dos corticeiros em 1908, uma luta exemplar a registar e a celebrar, homenageando esses trabalhadores que nos transmitiram uma mensagem sobre as lutas pelos direitos e pela dignificação do trabalho e da pessoa humana. Estará também em evidência o período da implantação da República, a vida e luta dos pescadores, os grandes artistas de Sines e outros acontecimentos marcantes, como a inauguração do caminho-de-ferro e do edifício da estação e as obras de instalação do complexo de Sines: infra-estruturas viárias, portos e respectivos molhes, construção de fábricas, construção dos bairros da cidade, etc.

Esta grande exposição permanecerá nos espaços do Castelo por cerca de um ano e vamos acompanhá-la com um conjunto de encontros e debates sobre o século XX e as transformações de Sines. Vamos também promover visitas das crianças e alunos das escolas para, através destes materiais expostos, conhecerem melhor Sines e a sua história, remota e contemporânea.

Este conjunto de elementos e a sua conjugação representam um acontecimento marcante na vida de Sines pelo que significam para a nossa história e também para o presente e o futuro deste município e desta cidade.

Com esta obra notável, este património emblemático da cidade de Sines assume uma dimensão de grandeza e nobreza que a todos dará um sentimento de orgulho e júbilo. Sines fica mais enriquecido e a cidade mais atractiva.

Nestas celebrações vamos ter a honra de receber Sua Exa. o Sr. Presidente da República, que se dignou aceder ao convite do presidente da Câmara e, assim, dará um cunho de dimensão nacional a estes actos.

É meu dever expressar o meu reconhecimento e apreço a todos os que trabalharam

para que esta obra se concretizasse: à equipa da CMS coordenada pelo sr. arquitecto Ricardo Pereira, que trabalhou com entusiasmo no projecto e acompanhou a evolução e concretização das obras; às equipas e trabalhadores da Câmara que se envolveram neste projecto; à empresa responsável pelas obras e aos seus trabalhadores; à equipa da Cultura, que trabalhou denodada e empenhadamente na concepção da exposição; à empresa YDreams e ao professor António Câmara, pelo entusiasmo e profissionalismo na realização do programa para a Casa de Vasco da Gama; ao Igespar e seus técnicos, pelo seu empenho no acompanhamento da obra; à população de Sines, que contribuiu com peças e objectos de arte para enriquecer a exposição; ao sr. Beja, pela cedência do recheio da mercearia A Portuguesa; a todos os que não é possível mencionar e que merecem o meu profundo e sentido reconhecimento por tudo o que fizeram para tornar possível este grande projecto. Sines fica-vos reconhecido.

Uma palavra de apreço especial para o dr. Arnaldo Soledade, pelo seu labor na escrita e aprofundamento da história de Sines (nomeadamente na sua obra "Sines, Terra de Vasco da Gama"), e ao dr. José Miguel da Costa, cujo legado de décadas de trabalho ganha neste novo museu a sua apresentação mais lata de sempre e em excelentes condições de segurança e conservação.

Em nome da Câmara Municipal a que tenho a honra de presidir, convido todos os sineenses a participar nestas celebrações históricas e memoráveis. Todos estamos de parabéns. Todos devemos partilhar este acontecimento, estas obras voltadas para o futuro.



Informações úteis

Qual é o contacto central da Câmara?

Câmara Municipal de Sines
Largo Ramos Costa - 7520-159 Sines
Tel. 269 630 600 - Fax 269 633 022
Email info@mun-sines.pt
Site www.sines.pt
Dias úteis, 9h00 às 17h00

Quero enviar correspondência postal para a Câmara. Como faço?

Envie a correspondência postal dirigida à Câmara para a sua morada central, a dos Paços do Concelho, no Largo Ramos Costa. Se sabe a que serviço se quer dirigir, coloque-o precedido de "A/C" na segunda linha do endereço.

Que informação devo colocar em toda a correspondência escrita?

Toda a correspondência (mesmo a electrónica) deve vir identificada com o nome, morada e número de contribuinte do remetente, porque só assim será possível o seu registo de expediente.

Quais os contactos de cada edifício camarários e dos serviços albergados?

PAÇOS DO CONCELHO
Largo Ramos Costa - 7520 Sines
Tel. 269 630 600 - Fax 269 633 022

gabinete.apoio@mun-sines.pt
atendimento@mun-sines.pt
accasocial@mun-sines.pt
aprovisionamento@mun-sines.pt
contabilidade@mun-sines.pt
cultura@mun-sines.pt
educacao@mun-sines.pt
expgeral@mun-sines.pt
sectorfinanceiro@mun-sines.pt
girp@mun-sines.pt
informatica@mun-sines.pt
juridico@mun-sines.pt
patrimonio@mun-sines.pt
recursoshumanos@mun-sines.pt
tesouraria@mun-sines.pt

EDIFÍCIO TÉCNICO DE SÃO MARCOS
Rua N.º Sr.º dos Remédios - 7520 Sines
Tel. 269 860 000 - Fax 269 860 019

dpota@mun-sines.pt
dgu@mun-sines.pt

EDIFÍCIO DO DEP. OBRAS E SERVIÇOS URBANOS
ZIL 2 - 7520 Sines
Tel. 269 630 230 - Fax 269 630 239

doa@mun-sines.pt
aguas@mun-sines.pt
fiscalizacao.municipal@mun-sines.pt

Qual é o horário de abertura dos serviços?

Atendimento (Paços do Concelho) | 9h00-17h00
Tesouraria (Paços do Concelho) | 9h00-15h30
Serv. Habitação (Paços do Concelho) | 9h00-15h30
Águas e Esgotos (ZIL 2) | 9h00-15h30*
Cemitérios (ZIL 2) | 9h00-15h30*
Fiscalização Municipal (ZIL 2) | 9h00-15h30*
Plan. e Urbanismo (Ed. Técnico) | 9h00-15h30*

(*) Para tratar de assuntos que não incluam pagamentos, o atendimento prolonga-se até às 17h00.

Quando se realizam as reuniões de câmara?

A Câmara realiza duas reuniões mensais ordinárias, na primeira e terceira quinta-feira de cada mês, às 14h00, nos Paços do Concelho. A segunda reunião mensal é pública. As próximas reuniões públicas ordinárias realizam-se nos dias 20 de Novembro e 18 de Dezembro.

Como participar num reunião pública?

No início dos trabalhos da reunião pública, o público presente pode solicitar os esclarecimentos que entender, que lhe serão prestados pelos membros do executivo nessa mesma reunião, ou cuja resposta será enviada aos cidadãos no caso de não estarem reunidas condições para ser imediata. O público pode assistir aos restantes trabalhos da reunião.

Onde consulto as actas das deliberações?

As actas são disponibilizadas, em formato .pdf, no site municipal, onde existe um arquivo com as actas desde 1990. Pode também consultar as actas directamente no Serviço de Expediente.

Preciso de falar com o presidente ou um vereador. Quando é o atendimento?

O horário de atendimento dos membros do executivo é o seguinte:

- Manuel Coelho, presidente: terças, 14h
- Albino Roque, vice-presidente: terças, 14h
- Carmem Francisco, vereadora: terças, 14h
- Marisa Santos, vereadora: terças, 14h
- António Nogueira, vereador: terças, 14h
- Carlos Silva, vereador: segundas, 17h-18h
- Nuno Mascarenhas, vereador: seg., 17h-18h

Como faço para marcar o atendimento?

O Gabinete da Presidência (tel. 269 630 608; email gabinete.apoio@mun-sines.pt) recebe as marcações para o atendimento do presidente e vereadores, com excepção da vereadora Marisa Santos, cuja marcação é feita no Edifício Técnico - S. Marcos (tel. 269 860 002), onde também se realizam as suas reuniões.

(*) Nota, devido às mudanças introduzidas no Regulamento Interno dos Serviços Municipais, os endereços de email fornecidos serão em breve sujeitos a alterações.

Museu e Castelo renovado abrem no Dia do Município

A conclusão da recuperação do Castelo de Sines, o núcleo central do Museu de Sines e a Casa de Vasco da Gama são inaugurados no Dia do Município, 24 de Novembro, com a presença do Presidente da República.

NO DIA 24 de Novembro de 1362, D. Pedro I aprovou a elevação de Sines a vila, com uma condição: a construção de uma cerca defensiva, o Castelo. Seiscentos e quarenta e seis anos depois, na mesma data, o monumento que está na base da fundação de Sines como município vê concluído o ciclo de obras que o restauraram por completo. Em paralelo, recebe a inauguração de um equipamento duplo - núcleo central do Museu de Sines e Casa de Vasco da Gama - que confere uma nova dimensão ao modo como é preservada e divulgada a memória de Sines. A inauguração tem início às 11h00 e conta com a presença do Presidente da República, Aníbal Cavaco Silva.

Para o presidente da Câmara Municipal de Sines esta é, pelo seu valor simbólico, uma das obras mais importantes da autarquia no séc. XXI. “Se não fosse a Câmara, o Castelo já estava completamente destruído. Nos últimos anos, começámos pela recuperação das muralhas, depois das coberturas, e agora, com os edifícios interiores, completamos a obra total do Castelo”, diz Manuel Coelho. “Temos também um programa para o preenchimento deste espaço, centrando nele os ecos da nossa história e homenageando a sua figura maior, Vasco da Gama”, nota Manuel Coelho. Para o autarca, os novos equipamentos vão contribuir para dinamizar a revitalização do centro histórico e apoiar o turismo, promovendo Sines como a cidade dos Descobrimentos.

A recuperação dos edifícios interiores do Castelo envolveu um investimento de 900 mil euros, co-financiado por fundos comunitários do FEDER, através do Plano Operacional da Cultura, e contou com a colaboração científica do Igespar - Instituto de Gestão do Património Arquitectónico e Arqueológico.

Vasco da Gama evocado em instalação multimédia

Local apontado como berço de Vasco da Gama, a Torre de Menagem do Castelo vai receber um centro de evocação da vida e das viagens do navegador e dos descobrimentos portugueses. Essa evocação far-se-á através de uma instalação multimédia desenvolvida pela YDreams. “Como não temos elementos materiais suficientes de Vasco da Gama, pela sua vida acidentada, idas à Índia, desterro, puxámos pela imaginação e contratámos com a melhor empresa do nosso país nesta área, para valorizar a Casa Vasco da Gama através das novas tecnologias”, diz Manuel Coelho. “Vamos recriar naquele espaço todos os cenários do descobrimento do caminho marítimo para a Índia, do encontro com os povos africanos e asiáticos, do desbravar



Paço dos Governadores Militares e Torre de Menagem, onde fica instalado o núcleo do Museu de Sines e a Casa de Vasco da Gama



Vasco da Gama

dos caminhos da universalização”.

A instalação apresenta um carácter interactivo que torna estimulante a visita, pois o visitante pode escolher o que quer explorar em cada fase do percurso. Tem também um carácter inclusivo, pois está preparada para todos os níveis etários e para visitantes cegos e surdos. Foi também esta preocupação que levou à instalação de um elevador que permite o acesso de visitantes em cadeiras de rodas a 80% dos espaços expositivos.

Século XX em exposição

O núcleo do Museu será dividido pelos espaços do rés-do-chão e do 1.º piso do Paço dos Governadores Militares (conhecido popularmente como alcáçova). A partir do dia 24 de Novembro, essa área do Castelo é cenário de uma viagem por Sines ao longo do século XX. Realizada com o contributo de associações, empresas, entidades e particulares, será uma exposição em aberto, onde se pretende efectuar o registo da memória dos visitantes, mediante a realização de entrevistas, e irá apresentar regularmente novos capítulos resultantes de empréstimos ou doações.

“Esta exposição, patente até ao final de 2009, tem os elementos da actividade da pesca, dos corticeiros (nomeadamente da greve de 1908), da proclamação da República, da I Grande Guerra, dos acontecimentos de 18 Janeiro de 1934, do tempo do fascismo, do maior acontecimento do séc. XX em Sines que é a implantação do complexo”, explica o presidente da Câmara. “Em paralelo”, acrescenta, “será realizada uma exposição com uma parte dos projectos que temos para a transformação desta cidade para o futuro”.

O rico espólio arqueológico de Sines será abordado do ponto de vista do percurso da sua descoberta ao longo do século XX. Desde Leite de Vasconcellos à contemporaneidade, valorizando o trabalho de José

Miguel da Costa, poderá ser vista uma selecção onde se destacam o Tesouro do Gaio e o conjunto de cantarias da basílica visigótica do séc. VIII.

Apoios e funcionamento

Além do Paço dos Governadores Militares e da Torre de Menagem, onde se localizam as áreas expositivas e a Casa de Vasco da Gama, todos os outros edifícios do Castelo passam a ter funções associadas ao museu, à educação e à cultura. A Casa da Guarnição transforma-se em recepção. O antigo quartelamento, junto à porta leste, alberga o serviço educativo, residências artísticas de Verão e a nova cafetaria, que será concessionada por concurso público e deverá abrir antes do Verão, com uma componente de apoio a acontecimentos musicais. As antigas cavaliarias recebem os fundos e reservas do museu. O apoio a iniciativas como o Festival Músicas do Mundo está também incorporado no programa do equipamento.

Além da componente de divulgação, a componente de preservação do museu também foi pensada. O Castelo, com as suas paredes de pedra, tem condições ideais para a conservação das peças, tendo sido reforçado a nível das coberturas com chapas de impermeabilização e isolamento térmico. A própria estrutura foi reforçada com lintéis de betão para melhor resistir em caso de sismo. A segurança foi uma grande aposta, incluindo diversos tipos de sensores e um circuito interno de televisão. A recuperação



Esplanada da Cafetaria

das peças em pior estado tem merecido importantes campanhas de restauro ao longo dos últimos anos.

Na vertente de comunicação, o Museu irá ter uma loja, com peças de “merchandising” próprio, da autoria de jovens criadores do concelho, inspiradas no espólio. Irá ainda ter a sua linha de publicações que se inicia com o guia “Ler a Paisagem, um passeio por Sines guiado pelos seus escritores”.

No que aos recursos humanos diz respeito, o quadro do Museu tem vindo a ser reforçado com técnicos e técnicos superiores, para além de ter um conjunto de colaboradores externos para as áreas específicas como a arqueologia, história e a antropologia.

A Capela da Misericórdia irá manter-se como núcleo do Museu de Sines, onde em 2009 será montada a exposição permanente dedicada à pesca e ao mar, com objectivo de constituir o embrião do futuro Museu do Mar.

Mais informações sobre o programa da inauguração e sobre o museu estão disponíveis no desdobrável próprio e, em permanente actualização, no site municipal, www.sines.pt.

Município assume novas competências na educação

Pessoal não docente, gestão do parque escolar e actividades de enriquecimento curricular passam a ser geridos directamente pelo município, com financiamento através de transferência de verbas do Ministério da Educação.

A CÂMARA Municipal de Sines ratificou, na sua reunião de 18 de Setembro, o contrato de execução assinado dois dias antes em Lisboa entre o presidente da Câmara Municipal de Sines, Manuel Coelho, e a ministra da Educação, Maria de Lurdes Rodrigues, com vista à transferência de um conjunto de competências em matéria educativa da administração central para a autarquia. A transferência começará a ter efeito em Janeiro de 2009 e terá um carácter experimental durante dois anos.

De acordo com o contrato de execução, a primeira competência descentralizada é a gestão de pessoal não docente das escolas básicas e da educação pré-escolar, passando a Câmara Municipal a exercer as funções de recrutamento, afectação, colocação, remuneração, homologação da avaliação do desempenho e poder disciplinar sobre aqueles trabalhadores.

A segunda competência descentralizada é a implementação das actividades de enriquecimento curricular no 1.º ciclo do ensino básico, em relação às quais o ministério mantém responsabilidade pedagógica.

A terceira competência que a Câmara Municipal de Sines passa a assumir é a gestão do parque escolar nos 2.º e 3.º ciclos do ensino básico, acumulando com a gestão do parque escolar do 1.º ciclo, que já era da sua responsabilidade. A autarquia passa a ter competências de construção e ampliação de todas as escolas básicas, bem como da sua manutenção e apetrechamento.

O montante a transferir do Ministério da Educação para o município está fixado em 913830 euros, a actualizar em 2009 nos termos da inflação prevista.

As razões da transferência

Na qualidade de subscritor do contrato de execução, Manuel Coelho, presidente da Câmara Municipal de Sines, justifica a opção tomada: “Embora não esteja de acordo com algumas questões, entendi que esta descentralização vem ao encontro do que é a visão do presidente e do Executivo da Câmara sobre a política da educação para Sines, devendo a Câmara assumir toda a gestão da educação desde a pré-escola às escolas básicas, com excepção dos programas e direcção pedagógica. Defendo, aliás, que o mesmo se deve passar com o Centro de Saúde: a autarquia deve assumir a gestão dos cuidados de saúde primários no concelho, porque está mais perto da população e entende melhor os seus problemas. É minha convicção que, com as transferências financeiras adequadas, temos condições para gerir melhor estas áreas em Sines do que a administração central”.

Para Manuel Coelho, a transferência contratada apenas reforça o trabalho que já



A gestão da Escola EB 2,3 Vasco da Gama, com excepção da componente pedagógica, passa a ser assumida pelo município



A gestão das actividades de enriquecimento curricular ficam na responsabilidade da Câmara. Na foto, ensino de inglês.

vinha a ser desenvolvido pelo município na educação. “Com excepção do ensino do inglês, a Câmara já tinha responsabilidade sobre as actividades de enriquecimento curricular. E a gestão do parque escolar do 1.º ciclo já era da Câmara. Quanto à questão mais polémica, a gestão do pessoal não docente, também é ultrapassável. Para nós, a dupla tutela não é um problema, nem o são os rácios de auxiliares por escola, de acordo com a avaliação que fizemos.”

O contrato assinado abrange um período experimental de dois anos, o que para o presidente da Câmara também é uma salva-

guarda. “Está prevista uma comissão de acompanhamento composta pelas três áreas (ministério, autarquia e pessoal). Decorridos esses dois anos, teremos a experiência suficiente para avançar ou não para o contrato universal, que prevê a integração do pessoal não docente nos quadros das câmaras municipais”, diz Manuel Coelho.

“Considero que a educação é uma questão fundamental para o desenvolvimento de cada pessoa e da sociedade em geral. Defendo assumidamente uma escola pública de qualidade. Por isso, e em consequência, como presidente é meu dever

tomar medidas, desde a construção de escolas de qualidade ao compromisso na gestão dessas mesmas escolas, na parte que entendo dever caber à Câmara. Caso contrário, ficamos-nos pela retórica estéril, que é o descrédito da política. E não estou cá para isso”, afirma.

Um novo conceito de rede escolar

A transferência de competências para o município surge num momento de mudança na rede educativa do concelho, com duas novas escolas planeadas de acordo com o conceito de centros escolares de excelência.

“Tendo como princípio os ganhos proporcionados pela economia de escala, arrumámos os estabelecimentos escolares da cidade em dois pólos, um a sul, junto à Escola Secundária Poeta Al Berto, e outro a norte, junto à Escola EB 2,3 Vasco da Gama. Esta é uma política mais racional no que respeita a despesas e a estruturas porque se partilham alguns equipamentos comuns, nomeadamente cozinha, refeitórios, equipamentos de apoio ao desporto, à cultura e ao lazer”, diz Manuel Coelho.

Junto à Escola Secundária ficará instalada a Escola Básica e Pré-Escola do Plano de Pormenor da Zona Sul-Nascente, obra já adjudicada, por um valor de 1 milhão e 376 mil euros, financiados a 70% pelo FEDER. Terá 12 salas, oito para turmas do 1.º ciclo e quatro para pré-escola.

Junto à Escola EB 2,3 Vasco da Gama será construída uma segunda escola, com 10 salas para ensino básico e quatro para pré-escola, num investimento previsto de 1,5 milhões de euros, candidatado a fundos europeus.

“Essa escola destina-se a substituir os edifícios centenários da EB1 n.º 1, uma vez que estes já não têm condições para responder às necessidades do ensino actual e não há forma de lhes responder mesmo com investimentos. É mais barato, é melhor, fazermos uma escola moderna de raiz e junto à EB 2,3 por razões de economia de escala e de qualidade da educação”, diz Manuel Coelho. “Por outro lado”, acrescenta, “com esta arrumação transformamos a cidade, abrindo caminho à criação do centro administrativo da cidade previsto para essa área no Plano de Urbanização de Sines, localizando naquele quarteirão os futuros Paços do Concelho, tribunal, finanças, loja do cidadão, jurado de paz, etc.”

Além das duas novas escolas, o conceito de nova rede escolar para a próxima década inclui ainda o reforço do pólo escolar de Porto Covo e o enriquecimento do centro escolar sul com as sinergias do Sines Tecnopolo (que vai oferecer formação pré e pós-graduada) e da Escola Tecnológica do Litoral Alentejano, que, de acordo com o entendimento da autarquia, deve ser realocada na cidade, junto à Escola Secundária.

Escola das Artes de Sines com ensino artístico oficial

A Escola das Artes iniciou o ano lectivo 2008/2009 como escola reconhecida pelo Ministério da Educação, tornando Sines no primeiro concelho do Litoral Alentejano com ensino artístico oficial e recebendo apoio financeiro da administração central.

A ESCOLA das Artes de Sines já tem autorização de funcionamento do Ministério da Educação e foi nessa qualidade que iniciou, dia 6 de Outubro, o ano lectivo 2008 / 2009. Este reconhecimento permite a inclusão da Escola das Artes na rede de escolas do Alentejo, tornando Sines no único município do Litoral Alentejano com ensino artístico oficial e beneficiando de apoios financeiros do Ministério da Educação. Os apoios já contratados para este ano lectivo cifram-se nesta data em 77 mil euros, que subsidiam os alunos que seguem cursos do plano de estudos oficial.

Uma vez que o município enquanto tal não pode ser proprietário de uma entidade de ensino oficial, foi criada uma associação - Associação Pró Artes de Sines - para lhe garantir suporte legal.

“Em reunião realizada no dia 28 de Agosto com o director regional da Educação para iniciar o processo de acreditação / oficialização da escola foi-nos transmitido que a Câmara não podia ser proprietária da escola, sendo necessário criar uma associação num prazo muito curto de modo a não perdermos a oficialização e os apoios financeiros”, explica o presidente da Câmara, Manuel Coelho.

“A rapidez necessária para a conclusão do processo impediu que a associação tivesse a participação imediata das entidades colectivas que convidámos para integrá-la (SMURSS, Serviços Sociais das Autarquias de Sines, Universidade de Évora, Academia de Lagos e Conservatório de Setúbal), que necessitavam para isso de convocação de assembleias, o que duraria pelo menos 15 dias, tempo que inviabilizava a oficialização da escola neste ano lectivo”.

Com efeito, os corpos sociais da associação, que tomaram posse no dia 16 de Outubro, são compostos pela Câmara Municipal, sócio com maior número de unidades de participação (1080 nesta data, no valor de 100 euros cada), e por um conjunto de sócios individuais, que aderiram com uma unidade de participação (100 euros).

“Pretendemos a adesão de dezenas ou centenas de sócios, individuais e colectivos. Queremos uma escola aberta e com a maior participação possível de todos”, diz Manuel Coelho, presidente da Câmara Municipal de Sines e presidente da direcção da Associação Pró Artes.

“Um projecto de grande alcance”

A Escola das Artes de Sines vai contemplar o ensino particular artístico especializado da música e demais actividades artísticas, promovendo a implementação de cursos de iniciação, básicos e secundários, nos regi-



Visita à Escola das Artes de Sines



Assinatura de contrato de patrocínio entre a Escola das Artes e o Ministério da Educação para apoio financeiro de 77 mil euros aos alunos que seguem o plano de estudos oficial

mes articulado e supletivo.

No dia 19 de Setembro, a associação assinou um protocolo de colaboração com o Agrupamento Vertical das Escolas de Sines, válido por um período de cinco anos lectivos, ao abrigo do qual a Escola das Artes passa a garantir o funcionamento dos cursos básico e secundário do ensino artístico especializado da música nas escolas do agrupamento. A Escola EB 2,3 Vasco da Gama foi a primeira a funcionar neste modelo, através da implantação de um curso básico, em regime articulado, numa turma do 5.º ano (modalidade curricular), durante este ano lectivo. Foi assinado um segundo protocolo com o agrupamento da Escola EB2,3 de Santiago do Cacém.

Manuel Coelho destaca a rapidez do processo de criação e acreditação da escola.

“Entre Outubro de 2007 e Abril de 2008 conseguimos fazer a concepção do projecto, fazer as obras de adaptação da antiga esta-

ção de caminhos-de-ferro e criar condições para uma escola com ensino das artes na área da música. O trimestre de experiência-piloto, entre 5 de Maio e 15 de Julho, foi um arranque extraordinário, com a inscrição de 260 alunos. Agora, o Ministério da Educação, com o empenho do director regional, respondeu à nossa pretensão e conseguimos criar o projecto da escola oficial”.

Para obter a acreditação, a Escola das Artes de Sines teve de cumprir várias exigências, como a existência de um corpo docente e de directores com habilitações próprias e a devida articulação dos cursos com os agrupamentos escolares.

“Temos aqui um projecto concretizado para o ensino e a formação musical e artística no concelho e na região do Alentejo, que é o seu âmbito. Em relação a Sines, o nosso objectivo é, no futuro, abranger todas as crianças, desde as pré-escolas ao 3.º ciclo e a sociedade em geral”, diz Manuel Coelho.

Neste momento a prioridade é a consolidação do serviço musical, mas a Escola das Artes de Sines tem na sua origem a vontade de expandir-se para o ensino das outras artes, como a dança, o teatro e as artes plásticas. “É um projecto de grande alcance na afirmação de Sines como um pólo da cultura e das artes. A formação artística é particularmente importante nas sociedades modernas, que devem ter uma componente de criatividade e inovação em todos os aspectos da sua vida”, diz o presidente da Câmara.

Cursos oferecidos e actividades a desenvolver

Neste momento a escola está a funcionar com 24 professores e 170 alunos de todas as idades inscritos. Oferece cursos musicais em mais de 15 áreas diferentes, desde o violino, a viola de arco, o violoncelo, o contrabaixo, a guitarra clássica, o piano, o canto, os instrumentos de sopro, a percussão, a música e tecnologia, entre outras.

Além das modalidades curriculares (normal, para maiores de 10 anos, e infantil, para alunos entre os seis e os nove anos), a Escola das Artes promove mais duas modalidades, continuando a generalizar o ensino da música no concelho e na região. A modalidade especial, destinada a crianças entre os quatro e os cinco anos de idade, é composta por duas disciplinas obrigatórias (Instrumento e Prática Instrumental) e por uma disciplina de carácter opcional (Música e Movimento). Na modalidade livre, sem limites de idade, é o próprio aluno que, dentro dos conteúdos programáticos existentes, compõe o seu plano de estudos de acordo com as suas preferências e necessidades.

Visando uma adequada prossecução dos seus objectivos, a Associação Pró Artes de Sines pretende ainda estabelecer acordos, convénios e protocolos de cooperação com instituições congéneres e com estabelecimentos do ensino superior, ou com outros organismos públicos ou privados, nacionais, estrangeiros ou internacionais.

Alunos e professores mostram trabalho

A Escola das Artes de Sines apresenta, no dia 6 de Dezembro, no Auditório do Centro de Artes de Sines, com sessões às 19h00 e 22h00, uma audição natalícia com selecção dos seus grupos instrumentais. Numa grande diversidade de estilos musicais, vai ser possível testemunhar os resultados do trabalho desenvolvido por alunos e professores ao longo deste trimestre lectivo.

Antes, no dia 24 de Novembro, no âmbito do programa da inauguração do Museu de Sines | Casa de Vasco da Gama, a escola faz a sua apresentação à comunidade.

Candidaturas a bolsas de estudo abertas

As candidaturas decorrem até 30 de Novembro, de acordo com as novas regras aprovadas pela Câmara Municipal de Sines.



As inscrições são feitas no Serviço de Educação, localizado nos Paços do Concelho

AS CANDIDATURAS para a atribuição de bolsas de estudo a estudantes matriculados no ensino superior no ano lectivo 2008/2009 estão abertas, excepcionalmente, até 30 de Novembro. São elegíveis para

candidatura estudantes cujo agregado familiar reside em Sines há mais de três anos.

O processo de candidatura segue as regras estabelecidas na proposta de Novo Regulamento Municipal de Atribuição de Bolsas de Estudo, que teve aprovação final pela Câmara Municipal de Sines no dia 16 de Outubro e pela Assembleia Municipal no dia 31 de Outubro.

Para efectuar a candidatura, os estudantes interessados devem dirigir-se à secção administrativa do Serviço de Educação da Câmara Municipal de Sines, localizado nos Paços do Concelho, todos os dias úteis, nos períodos 9h00-13h00 e 14h00-17h00. Para mais informações, deve ser contactado o serviço através do telefone

269 630639 e do email educacao@mun-sines.pt. Os modelos do requerimento e boletim de candidatura e do comprovativo de entrega de documentos e a proposta de regulamento estão disponíveis para

carregamento na área de Educação do site municipal de Sines (www.sines.pt).

O que muda com o novo regulamento

A proposta de novo regulamento introduz algumas novas regras no processo de atribuição das bolsas.

Assim, as bolsas de estudo ficam limitadas a licenciaturas, excluindo mestrados, doutoramentos e pós-graduações.

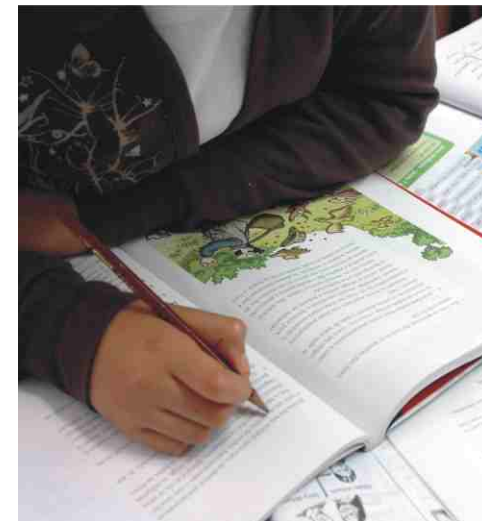
É introduzido como factor de ponderação a existência no agregado familiar de outro estudante que tenha de permanecer deslocado da sua residência.

É criada uma comissão de análise, constituída por um membro do executivo da Câmara Municipal de Sines responsável pelo pelouro da Educação, um técnico do Serviço de Educação e um técnico do Serviço de Acção Social, que poderá inferir sobre sinais exteriores de riqueza do candidato.

O pagamento das bolsas será realizado em duas tranches, uma em Janeiro e outra em Maio, sendo que a última está condicionada à apresentação do certificado de disciplinas realizadas no 1.º semestre.

As bolsas de estudo atribuídas pela Câmara Municipal de Sines destinam-se a apoiar o prosseguimento dos estudos a estudantes economicamente carenciados e com aproveitamento. No ano lectivo 2008/2009 serão atribuídas 40 bolsas, com um valor unitário de 1000 euros.

Câmara apoia 230 alunos com refeições e material



A CÂMARA de Sines aprovou a atribuição de apoio em acção social escolar a 230 alunos do ensino básico e pré-escolar público no ano lectivo 2008/2009. Desse total, 204 foram posicionadas no escalão A (rendimento per capita do agregado familiar inferior a 177,78 euros) e 26 no escalão B (rendimento per capita entre 177,79 euros e 221 euros).

Os apoios económicos atribuídos cobrem manuais escolares e material didáctico (com entrega de vales destinados a serem rebatidos em livrarias aderentes do concelho) e refeições (almoços gratuitos para alunos posicionados no escalão A e comparticipação de 50% no valor de cada refeição no caso dos estudantes posicionados no escalão B).

A atribuição de auxílios económicos a alunos inseridos em agregados familiares em situação de carência destina-se a apoiar as famílias nos encargos relacionados como prosseguimento da escolaridade obrigatória e a promover a igualdade nas condições de acesso ao ensino na área do concelho.

A noite de quem faz a escola



Jantar-convívio



Visita ao Centro de Artes de Sines

A Câmara Municipal de Sines organizou, no dia 8 de Outubro, a Recepção à Comunidade Educativa do concelho de Sines respeitante ao ano lectivo 2008/2009. O evento mais participado da iniciativa, o tradicional jantar-convívio, juntou 300 membros da comunidade educativa (professores, auxiliares da acção educativa, dirigentes escolares, autarcas, etc.) no Salão da Música. Além do jantar, o programa da recepção incluiu visitas guiadas às exposições patentes e aos serviços do Centro de Artes de Sines, além de uma visita, com direito a demonstração musical, às instalações da Escola das Artes de Sines.

Sines ganha núcleo de formação na área da metalurgia

O núcleo sineense do CENFIM - Centro de Formação Profissional da Indústria Metalúrgica começa a formar serralheiros, soldadores e tubistas a partir de Novembro, com perspectiva de emprego imediato.

SINES, um dos concelhos do país com maior procura de profissionais na área da metalurgia, metalomecânica e electromecânica, vai ser servido, a partir de Novembro, por um núcleo do CENFIM - Centro de Formação Profissional da Indústria Metalúrgica. O núcleo será implantado em instalações provisórias na ZIL 2, cedidas pela Câmara Municipal de Sines, e irá formar jovens e adultos de Sines e da região para responder às necessidades das empresas criadas com o ciclo de desenvolvimento industrial em curso.

“Pugnei para que esta organização viesse para Sines e que para que a Câmara fosse parceira. A existência de ensino profissional nos sectores de actividade com maior relevância em Sines é fundamental para a dinamização da actividade económica, para a atracção de investidores e para criação de empregos qualificados para os jovens de Sines”, disse Manuel Coelho, presidente da Câmara Municipal de Sines.

Fundado em 1987, o CENFIM tem

núcleos em Amarante, Arcos de Valdevez, Porto, Oliveira de Azeméis, Trofa, Ermesinde, Marinha Grande, Caldas da Rainha, Peniche, Santarém, Torres Vedras e Lisboa. O núcleo de Sines arranca em Novembro de 2008 com os cursos de Serralheiro Civil (900 horas), Soldador (900 horas) e Tubista (900 horas), a realizar em estreita colaboração com empresas do sector metalúrgico e metalomecânico já sedeadas em Sines, tendo como fim qualificar profissionais a quem será garantido emprego imediato.

Em 2009, os cursos oferecidos serão Educação Formação de Adultos (EFA) na área da Serralharia Civil e Construções Metálicas, Educação Formação de Jovens (EFJ) na área da Fabricação e Montagem de Estruturas Metálicas e Formação Contínua de Activos (Serralharia Civil, Metrologia, Tecnologia de soldadura oxi-acetilénica, arco eléctrico e oxi-corte e Soldaduras EAM, MAG/FF e TIG). Cada acção envolverá cerca de 18 a 20 formandos.

O núcleo do CENFIM em Sines disporá



também de um Centro Novas Oportunidades, para reconhecimento, validação e certificação de competências escolares e profissionais de adultos com idade igual ou superior a 18 anos que não possuam a escolari-

dade básica.

O CENFIM ficará instalado no lote 100 da ZIL 2 e pode ser contactado pelo email sines@cenfim.pt ou através de outros contactos disponibilizados no site www.cenfim.pt.

Sines Tecnopolo acreditado pela UE



Aspecto da construção do Sines Tecnopolo, em curso

pean Business Innovation Centre), através do qual é reconhecido o seu papel no fomento da cooperação e das sinergias entre as entidades do sistema científico-tecnológico e as empresas, numa lógica de construção de alianças e parcerias.

A partir deste momento, o Sines Tecnopolo já se encontra habilitado para prestar apoio consultivo em matérias relacionadas com a transferência de conhecimento e empreendedorismo junto das empresas e entidades públicas de expressão local ou regional e, através da sua incubadora de empresas de base tecnológica, a promover a criação de novas empresas inovadoras.

As suas habilitações estendem-se ao contributo para o desenvolvimento económico local e regional através da criação de novas PME's e de projectos inovadores que incrementem os seus processos administrativos e produtivos, bem como à organização de acções de formação e treino de qualificação e novas competências.

O SINES Tecnopolo recebeu, dia 9 de Outubro, a comunicação oficial da sua acreditação como centro europeu de inovação na área dos negócios.

Depois de auditada por Bruxelas, a entidade sineense fica integrada numa rede de 150 centros EBN (European Business Innovation Centre Network), criada pela União Europeia com o objectivo de estabelecer os padrões de organização e qualidade das entidades públicas e privadas que desenvolvam actividades relacionadas com a inovação nos negócios, empreendedorismo e transferência de conhecimento.

A acreditação confere também ao Sines Tecnopolo o selo de garantia “BIC” (Euro-

Município promove bolsa de emprego



Cidade de Sines

A CÂMARA Municipal de Sines vai desenvolver, a partir de Novembro, a título experimental, a Bolsa de Emprego de Sines. A bolsa tem como objectivo criar um serviço de apoio a munícipes desempregados, especialmente jovens, e às empresas instaladas ou a instalar no recrutamento de recursos humanos. Além disso, a bolsa funcionará também como um observatório do emprego local, permitindo um melhor conhecimento da evolução desta problemática no concelho de Sines.

A bolsa terá uma expressão digital na Internet através do site municipal, www.sines.pt, onde os utilizadores poderão conhecer ofertas de trabalho, aceder a informação sobre formação, apoios a empreendedorismo e informação diversa relacionada com a temática.

A bolsa será operacionalizada a partir do Gabinete de Apoio ao Empresário (tel. 269 634122 e email gae@mun-sines.pt), localizado no edifício da antiga biblioteca, junto ao Castelo.

Câmara realiza obras de reparação das ruas da cidade



A Estrada da Costa do Norte é uma das ruas objecto de repavimentação

A CÂMARA Municipal de Sines realiza, durante um período de um mês, a reparação de 24 ruas na cidade de Sines, com o objectivo de melhorar os seus pavimentos e, por consequência, a qualidade das vias e da imagem da cidade.

As obras são executadas pela empresa TOPBET em regime de empreitada, num montante de cerca de 90 mil euros.

As intervenções abrangem as ruas seguintes: Rua da Floresta, Rua Ramiro Correia, Rua de Ferreira, Rua 1 da ZIL 2 (junto ao Bairro 25 de Abril), Rua Zeca Afonso, Arruamentos do Bairro 1º de Maio, Arruamentos do Bairro Soeiro Pereira Gomes, Rua de João Mendes, Estrada da Floresta (entre o Viaduto da Via Rápida e o Intermarché), Estrada da Costa do Norte, Rua Alexandre



A Rua Manuel de Arriaga tem um novo pavimento em cubos de granito

Massai, Rua da Lota, Rua Estrada do Farol, Largo do Depósito da Água, Travessa do Parque, Rua Emmerico Nunes, Avenida 25 de Abril, Rua Marquês de Pombal (troço entre o Hotel Sinerama e a Rua Júdice Fialho), Rua Pedro Álvares Cabral, Bairro da Quinta do Meio, Rua das Barradas, Av.ª Domingos Rodrigues Pablo, Rua das Percebeiras, Rua do Bairro Marítimo (troço entre o Depósito

de Água e a Rua José Martins).

Rua Manuel Arriaga

Em Setembro, no âmbito de uma outra empreitada, assegurada pela empresa Manuel Pedro Sousa e Filhos, foi realizada a repavimentação, em cubos de granito, da Rua Manuel Arriaga (entre a Rua Marquês de Pombal e a Rua Francisco Luís Lopes).

Redireccionamento dos esgotos das Amarelas em conclusão



A Câmara Municipal de Sines está a concluir a obra de redireccionamento dos efluentes domésticos que correm na zona das Amarelas (Costa do Norte) para a ETAR da Ribeira dos Moinhos. No final de Outubro apenas se aguardava a chegada de material adicional para a nova estação elevatória, construída junto ao Bairro do Farol. Quando tal acontecer e forem feitas as alterações necessárias nas duas estações elevató-

rias situadas a jusante (junto da Igreja de N.ª Sr.ª das Salas e do Centro Cultural Emmerico Nunes), o sistema estará pronto a funcionar. Com a conclusão desta obra, realizada por administração directa, a totalidade dos efluentes domésticos da cidade passam a ser encaminhados para a ETAR da Ribeira dos Moinhos, ficando Sines com uma das melhores redes de esgotos do Alentejo, em taxa de cobertura.

2.ª fase da qualificação da Travessa de Santa Catarina começou



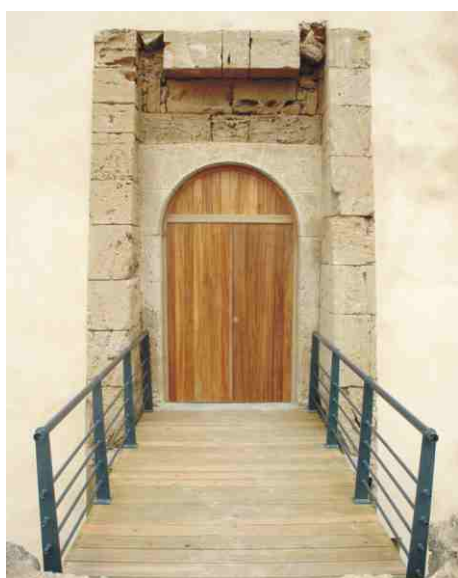
A segunda fase da obra de qualificação da Travessa de Santa Catarina, que inclui pavimentação, colocação de infra-estruturas de águas e esgotos, drenagem de águas pluviais para a Av. Vasco da Gama e iluminação, teve início em Outubro e deverá ficar pronta no início de 2009. A obra, realizada pela Teodoro Gomes Alho, representa um investimento de 178150 euros.

Jardim e campo de jogos do Loteamento do Farol abertos ao público



Os novos espaço verde, pequeno campo de futebol com relva sintética e parque infantil do Loteamento do Farol, na zona noroeste de Sines, já se encontram abertos ao público. Trata-se de um investimento de 116 mil euros para servir o loteamento e áreas adjacentes.

Forte do Pessegueiro preparado para visitas



Depois de concluída a obra de reabilitação do Forte do Pessegueiro, foram executadas, durante o Verão e início de Outono, um conjunto de intervenções de modo a prepará-lo para ser visitado em condições de segurança pelos turistas. A obra inclui guardas de pedra, vedações e passadiços que permitirão circular nas áreas mais desgastadas do forte. A obra do circuito de visitaçao do Forte da Ilha do Pessegueiro representou um investimento de cerca de 81500 euros, co-financiado pelo Programa Operacional do Ambiente, no âmbito de uma candidatura apresentada em conjunto pela Câmara Municipal de Sines e pelo Instituto de Conservação da Natureza e da Biodiversidade.

Sines Tecnopolo pronto até ao final do Outono



As obras de recuperação da antiga casa da Quinta da Lameira e de construção de um edifício de raiz, onde ficará instalado o Sines Tecnopolo, tiveram início em Dezembro de 2007 e deverão estar prontas até ao final do Outono. Em terrenos cedidos em direito de superfície pela autarquia, num lote de 10000 m², o centro de incubação terá espaço para acolher 35 futuros empresários, que irão desenvolver projectos em várias actividades, com destaque para a economia do mar e as energias. O Tecnopolo terá também oferta de ensino pré e pós-graduado.

Transporte urbano com média de 4000 bilhetes vendidos por mês

NO ÂMBITO da campanha Sines + Mobilidade 2008, o sistema de transportes públicos urbanos do município de Sines foi gratuito na semana de 16 a 22 de Setembro.

Esta campanha, iniciada em 2007, pretende dar a conhecer e a experimentar os transportes públicos urbanos do município numa altura marcada pelo regresso às aulas, ao trabalho e aos programas desportivos e culturais. O objectivo é estimular o uso dos transportes públicos na cidade, aumentando a mobilidade dos cidadãos e alertando-os para as vantagens ambientais que advêm do uso do transporte colectivo.

O sistema de transportes públicos urbanos de Sines foi implementado em Setembro de 2005, funcionando em regime experimental e gratuito. Desde que, por motivos de sustentabilidade do serviço, foi introduzido tarifário, em inícios de 2007, foram vendidos, em quase dois anos, mais de 91000 bilhetes, o que perfaz uma média mensal superior aos 4000 ingressos vendidos, a que se juntam os actuais 274 passes mensais, indicadores da importância crescente que o serviço de transporte público urbano vem desempenhando em Sines.

Os bilhetes simples para a utilização do transporte custam 50 cêntimos e o passe mensal 13 euros. Os menores de 16 anos e



os portadores de cartão social beneficiam de uma tarifa especial, 25 cêntimos nos bilhetes simples e 6,5 euros no caso do passe mensal. O passe pode ser obtido no Serviço de Atendimento dos Paços do Concelho, na recepção do Departamento de Obras e Serviços Urbanos e no Centro de Artes de Sines.

O circuito / horário dos transportes para o período de Inverno 2008/2009 pode ser obtido nos locais de venda de passes e no site municipal (www.sines.pt).

23 fogos na Costa do Norte em bom ritmo



As obras do Conjunto Residencial da Costa do Norte continuam em execução e estão a decorrer a bom ritmo. Trata-se de um conjunto de 23 fogos construídos ao abrigo de um protocolo entre a Câmara de Sines e a cooperativa Promocasa, no âmbito da legislação sobre habitação a custos controlados para famílias de Sines. Está prevista a sua conclusão em 2009.

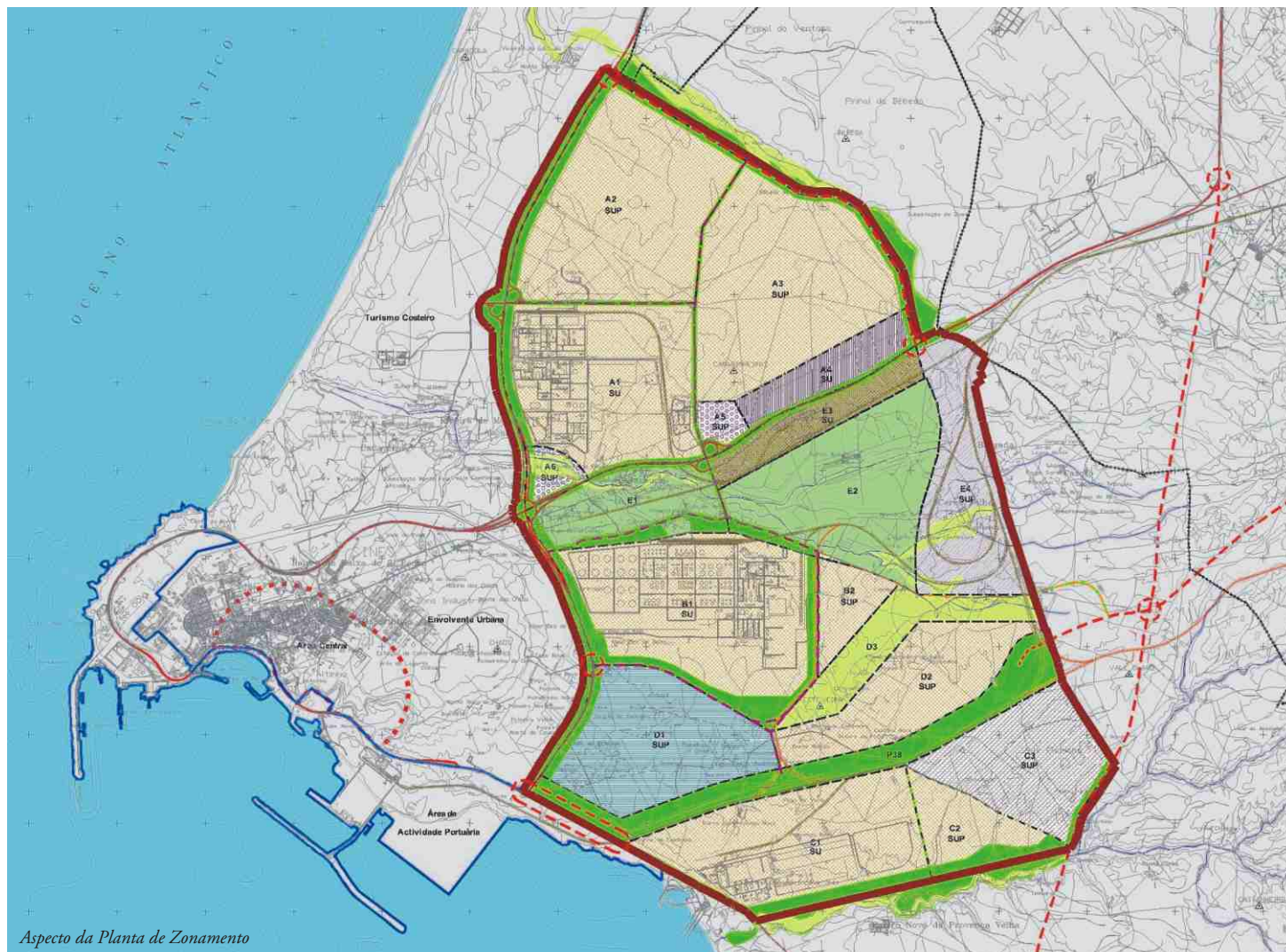
Reforço da rede de contentores em profundidade



A Câmara Municipal de Sines está a reforçar a rede de contentores em profundidade para resíduos sólidos domésticos, com a instalação de mais 10 unidades na cidade. As zonas que beneficiam de novos contentores são a Rua do Bairro Marítimo (cinco), a zona das Percebeiras / Jardim das Descobertas (dois) e o Bairro Soeiro Pereira Gomes (três).

Plano reordena zonas industriais e logísticas

O Plano de Urbanização da ZILS será integrado no Plano Director Municipal, antecipando o que ele vai consagrar em termos de planeamento das zonas industriais e logísticas.



Aspecto da Planta de Zonamento

A CÂMARA Municipal de Sines, reunida no dia 27 de Outubro, e a Assembleia Municipal, no dia 31 de Outubro, aprovaram, por unanimidade, o Plano de Urbanização da Zona Industrial e Logística de Sines (PU ZILS), seguindo-se o envio para publicação em Diário da República e entrada em vigor.

Abrangendo uma área de 4157 hectares, correspondente a 21% da área total do concelho e maioritariamente sob gestão da aicep Global Parques, o PU ZILS representa um salto qualitativo em relação ao planeamento destas áreas no Plano Director Municipal actual e será plasmado no novo PDM, actualmente em elaboração.

Realizado no contexto da crescente procura de Sines para a instalação de actividades industriais e logísticas, o PU ZILS procurará potenciar um desenvolvimento destes sectores harmonioso com valores como a paisagem e a qualidade de vida.

Entre as mais-valias do novo plano inclui-se a imposição de um sistema de monitorização ambiental, o estabelecimento de parâmetros urbanísticos e a delimitação de uma estrutura ecológica com vista à salvaguarda dos valores biofísicos.

O esporão da Esteveira é retirado do desenho do anterior PDM, onde constava para áreas industriais, e é transformado num espaço-tampão em zona verde para enquadramento paisagístico e compartimentação

de segurança, em caso de acidente.

É proposta uma nova localização para a ETAR da Ribeira dos Moinhos para zona mais próxima da refinaria e da Repsol, com o objectivo de requalificar a área noroeste da ribeira como zona turística e de lazer. Propõe-se também que a nova estação disponha de técnicas mais avançadas para o tratamento dos efluentes industriais e que se introduzam processos de recirculação das águas tratadas de modo a serem reutilizadas nas unidades fabris de onde provieram,

representando este processo ganhos ambientais e de poupança de água.

Como forma de discriminação positiva das actividades menos poluentes, todas as empresas que não se integrem na área da química / petroquímica têm direito a mais 20% de índice de construção do lote.

Novo plano evitou suspensão do PDM

A razão por que não se esperou pela conclusão da revisão do PDM e se avançou para a elaboração de um PU foi a necessidade ime-

diata de enquadrar a expansão da refinaria da Galp Energia, um Projecto de Interesse Nacional (PIN+), e a construção da Central de Ciclo Combinado da Galp Power, cuja concretização colocava o risco de uma suspensão do Plano Director Municipal pelo governo, invocando interesse público.

“Há cerca de um ano, esteve prevista a suspensão do PDM, o que era muito mau para Sines. Propus ao secretário de Estado do Ordenamento que, em vez da suspensão do PDM, se fizesse um plano de urbanização. Ele concordou, e, actualmente, este trabalho é usado como exemplo a nível nacional pela forma como a Câmara soube responder e gerir a questão”, explica o presidente da Câmara de Sines, Manuel Coelho.

Com o novo PU ZILS, criam-se as condições para a concretização destes e de outros investimentos industriais, mas Manuel Coelho atribui relevância especial à abertura que o plano introduz para a expansão das actividades logísticas ligadas aos portos de contentores e carga geral, que têm no plano uma área que lhes está exclusivamente reservada.

“Queremos em Sines actividades de outras áreas, mais diversificadas, menos poluentes, mais criadoras de emprego. As indústrias ligadas aos combustíveis fósseis caracterizam-se por volumes astronómicos de capitais e muito poucos postos de trabalho. Queremos valorizar as zonas logísticas, onde se tratam as mercadorias em trânsito, dando-lhes valor acrescentado. É consenso geral que cada hectare das actividades logísticas cria *n* vezes mais postos de trabalho do que qualquer outra actividade industrial.”

Os documentos do plano estão disponíveis para consulta na área de Urbanismo do site municipal (www.sines.pt).



Área industrial

Projecto GISA em andamento



A COMISSÃO de Acompanhamento do projecto GISA - Gestão Integrada da Saúde e do Ambiente reuniu-se no dia 8 de Outubro, na delegação da CCDR-A - Comissão de Coordenação e Desenvolvimento da Região Alentejo, em Santo André, para fazer o ponto de situação dos trabalhos desenvolvidos.

A realizar num período de três anos, até ao final de 2010, o projecto encontra-se neste momento na fase de consolidação dos seus fundamentos e ferramentas científicas, definindo e estabilizando metodologias de trabalho, desenhando bases de dados e comprando equipamento. A rede de parceiros do projecto continua a reforçar-se, estando prevista a entrada no projecto da empresa Generg (energia eólica).

Dinamizado pela Câmara Municipal de Sines e liderado cientificamente pelo Instituto Superior Técnico, o GISA é um projecto pioneiro e inovador em Portugal, ao qual se associaram as grandes empresas do com-

plexo industrial de Sines, câmaras municipais e centros de saúde do Alentejo Litoral e universidades (ISCTE e Faculdade de Ciências da Universidade de Lisboa).

As tarefas do projecto incluem a optimização da rede de monitorização da qualidade do ar e várias medidas para ava-

liar e melhorar os sistemas de conhecimento do impacte da poluição nos seres humanos, nesta fase, com enfoque numa população particularmente vulnerável: as crianças. Será também criado um sistema de alerta para indicar quando determinados poluentes estão a atingir níveis prejudiciais à saúde e, como culminar do projecto, será implementado um sistema de informação que servirá de suporte à monitorização da saúde e ambiente no futuro.

GISA debateu epidemiologia espacial

No âmbito do GISA, o Centro de Congressos do Instituto Superior Técnico (IST), em Lisboa, recebeu no dia 12 de Setembro um "workshop" sobre Epidemiologia Espacial, disciplina que estuda a distribuição de doenças no espaço. O "workshop" foi conduzido por Jeoff Jacquez e Pierre Goovaerts, dois especialistas mundiais na área da Epidemiologia Ambiental e Geografia da Saúde.

Câmara apoia certificação de qualidade ambiental por hotéis e restaurantes

A CÂMARA Municipal de Sines, em parceria com a SPV (Sociedade Ponto Verde), realizou em Setembro acções de sensibilização junto do canal HORECA (Hotéis, Restaurantes e Cantinas) do concelho, com o objectivo de sensibilizar e incentivar a adesão ao certificado VERDORECA.

Para a obtenção do certificado, os estabelecimentos aderentes têm de passar a separar as embalagens vazias (vidro, papel/cartão, plástico e metal) e a depositá-las nos equipamentos de recolha selectiva (ecopontos municipais), de acordo com as regras de separação e deposição selectivas descritas no Kit VERDORECA, que recebem na sequência da assinatura do contrato respectivo.

O VERDORECA tem por objectivo reciclar 100% dos resíduos em que se transformam essas embalagens, contribuindo para



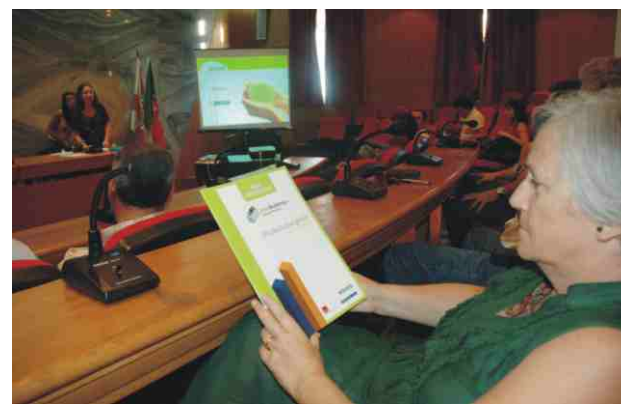
a diminuição do volume de resíduos depositados em aterro. A adesão é gratuita. Mais informações no Serviço de Ambiente da Câmara Municipal de Sines (tel. 269 860000).

Programa de educação ambiental para as escolas

O Serviço de Ambiente da Câmara Municipal de Sines elaborou um vasto Programa de Educação Ambiental (PEA) dirigido às escolas no ano lectivo 2008/2009. O PEA abrange desde as crianças do ensino pré-escolar (dos 3 aos 5 anos) até aos alunos do ensino secundário e encontra-se dividido por três ramos: actividades de meio ambiente (em que são tratados temas como a água, a qualidade do ar, os resíduos ou a conservação da natureza), a comemoração de efemérides (como o Dia Mundial da Árvore, o Dia Internacional da Terra e o Dia dos Oceanos) e projectos (Eco-Escolas, Jovens Repórteres para o Ambiente, Escolas na Natureza, Escolas Valormed e GISA na Escola). Para informações sobre o PEA, deve ser contactado o Serviço de Ambiente da CMS através telefone 269 860000 ou do e-mail esilva@mun-sines.pt. O programa detalhado pode ser consultado na área de Ambiente do site municipal (www.sines.pt).



PME's aprendem a poupar energia eléctrica



A Câmara Municipal de Sines, em parceria com a Brigada Carbono da DECO e com o apoio da Associação Empresarial de Sines, realizou, dia 16 de Setembro, nos Paços do

Concelho, uma acção de sensibilização das pequenas e médias empresas do concelho para as questões de poupança energética e protecção ambiental. Os participantes receberam informações detalhadas sobre medidas que podem tomar no âmbito da sua empresa para reduzir a factura de energia eléctrica e a sua correspondente factura ambiental. Na tarde do

mesmo dia, realizou-se uma acção similar, designada "Encontros Com Sumo", dirigida aos funcionários da Câmara Municipal de Sines.

Campanha para a recolha de medicamentos fora de prazo

A Câmara Municipal de Sines assinou um protocolo que estabelece uma parceria com a VALORMED, entidade sem fins lucrativos que realiza a gestão dos resíduos e embalagens de medicamentos, para promover o aumento da recolha de medicamentos fora de prazo. Através desta parceria, estão a ser realizadas várias acções para sensibilizar a população a não deitar os medicamentos sem uso nos contentores normais, o que tem custos para o meio ambiente, mas sim a entregá-los nas farmácias. A colagem nos contentores do lixo de um autocolante com a mensagem "Embalagens de medicamento fora de uso aqui não. Na Farmácia sim" e o envio de uma folha informativa sobre o tema com a factura da água foram iniciativas já realizadas. Em Novembro tem início o projecto de colaboração com as escolas.

HABITUE-SE A ESTA IDEIA

ENTREGUE AS EMBALAGENS E OS MEDICAMENTOS FORA DE USO NA FARMÁCIA. PELO AMBIENTE E SAÚDE DE TODOS NÓS.



Extracto de flyer da Valormed distribuído com facturas da água

Centro de Saúde promove comportamentos saudáveis

Idosos, diabéticos, grávidas e mães de bebés são os principais destinatários das acções que estão a ser realizadas.



Centro de Saúde de Sines

O CENTRO de Saúde de Sines desenvolve em 2008 e em 2009 projectos para promover comportamentos saudáveis junto de vários tipos de população, com destaque para as grávidas e mães de recém-nascidos e para os idosos e os diabéticos.

O projecto “Comportamentos saudáveis... uma decisão que depende de si”, associado ao programa “Sines a caminhar é mais saudável”, realizado em colaboração com a Câmara Municipal de Sines, procura promover hábitos e estilos de vida mais saudáveis através de caminhadas em percursos pela cidade e pelo concelho, exercícios de relaxamento no ginásio do Pavilhão dos Desportos e sessões educativas onde a diabetes, a hipertensão e os benefícios do exercício físico são os principais temas aborda-

dos. O calendário das sessões programadas até ao fim do ano e no primeiro semestre de 2009 está disponível no quadro ao lado.

Apoio às grávidas e mães recentes

Em paralelo, o Centro de Saúde de Sines está a desenvolver projectos de apoio à saúde das mães e das crianças.

O projecto de visita domiciliária às puérperas (mães recentes) e aos seus filhos recém-nascidos presta apoio à fase imediatamente após a alta da maternidade, onde as mães, precisamente no momento em que estão a recuperar do stress físico da gravidez e do trabalho de parto, se têm de confrontar com as dificuldades de cuidar de um bebé. Através deste projecto, iniciado em 2008, uma equipa de enfermagem (acompanhada

CALENDÁRIO DAS SESSÕES

SESSÕES EDUCATIVAS SOBRE COMPORTAMENTOS SAUDÁVEIS

A Diabetes Mellitus e a Hipertensão Arterial - Adopção de Comportamentos Saudáveis

19 de Novembro 2008
25 de Março 2009

Alimentação Saudável na Diabetes Mellitus e na Hipertensão Arterial

26 Novembro 2008
1 Abril 2009

Partilha de Experiências (Discussão de Casos Práticos)

17 Dezembro 2008
4 Fevereiro 2009
4 Março 2009
15 Abril 2009
13 Maio 2009

Aula Prática: Pesquisa de Glicemia Capilar; Determinação de Cetonúria; Avaliação da Tensão Arterial

28 Janeiro 2009
6 Maio 2009

Aula Prática: Cuidados ao Pé Diabético

3 Dezembro 2008
8 Abril 2009

Auto-Vigilância / Auto-Controlo na Diabetes Mellitus e Hipertensão Arterial

14 Janeiro 2009
29 Abril 2009

Benefícios da Prática de Exercício Físico Regular

21 Janeiro 2009
6 Maio 2009

A Diabetes Mellitus e o Utente Insulinotratado

18 Fevereiro 2009
20 Maio 2009

Aula Prática: Insulinoterapia

25 Fevereiro 2009
3 Junho 2009

SESSÕES PARA GRÁVIDAS E MÃES DE RECÉM-NASCIDOS

Promoção de massagens infantis

4, 18 e 25 Novembro
2 Dezembro

Promoção dos cuidados às grávidas

11 Novembro

Promoção de cuidados do recém-nascido

9 Dezembro

de médico de família em situações de risco) desloca-se à casa da mãe inscrita, assegurando o diagnóstico precoce do bebé entre o 3.º e o 6.º dia de vida, promovendo o aleitamento materno exclusivo até aos 3 meses e prestando cuidados e informações de vários tipos para ajudar a um bom desempenho da função parental. Para solicitar a visita domiciliária da equipa, basta contactar o Centro de Saúde, após a alta hospitalar.

O segundo projecto de saúde materno-

infantil em curso, designado “Promoção de Educação para a Saúde a Grupos”, inclui um conjunto de acções educativas para ajudar as grávidas e mães de bebés a adquirir competências para enfrentar esta fase da sua vida. Estão programadas até ao final do ano várias sessões de promoção de massagens infantis, promoção de cuidados antecipatórios a grávidas e promoção de cuidados do recém-nascido. O calendário das sessões pode ser consultado no quadro acima.

Aniversários dos espaços seniores marcados com festas populares



Aniversário do Espaço Sénior do Bairro 1.º de Maio

O ESPAÇO Sénior do Jardim das Descobertas, no dia 24 de Agosto, e o Espaço Sénior do Bairro 1.º de Maio, a 21 de Setembro, assinalaram com festas populares os seus sétimo e terceiro aniversários, respectivamente. As festas tiveram animação musical e contaram com a presença de 600 pessoas, no conjunto.

Os espaços seniores são espaços de convívio para a população maior de 55 anos. Ambos os espaços têm sala de estar, serviço de café, biblioteca e um programa de animação, que inclui torneios de jogos, projecção de filmes, etc. Nos dias úteis, estão abertos das 10h00 às 12h30 e das 14h00 às 18h00. Aos fins-de-semana e feriados funcionam apenas de tarde. O Espaço Sénior do Jardim das Descobertas pode ser contactado pelo telefone 269 634448 e o espaço do Bairro 1.º de Maio pelo telemóvel 91 9355829.



Jardim das Descobertas

Ler a paisagem de Sines com a ajuda dos seus escritores

A CÂMARA Municipal de Sines lançou, nos dias 26, 27 e 28 de Setembro, no âmbito das Jornadas Europeias do Património, o projecto “Ler a Paisagem”, que recupera o modo como vários escritores viram Sines ao longo dos séculos, utilizando esses textos para enriquecer a visão que hoje podemos ter de vários locais e dimensões da vida do concelho.

Dando sentido à designação “ler a paisagem”, os 12 textos seleccionados foram transcritos para painéis colocados em locais nevrálgicos da história e da identidade de Sines: Castelo, Igreja Matriz, baluarte dos canhões (com a baía em frente), Praia Vasco da Gama, Igreja de Nossa Senhora das Salas, Casa de Vasco da Gama, fábrica de salgas romanas do Largo João de Deus, Largo dos Penedos da Índia, Praia de São Torpes, Forte do Pessegueiro, Ribeira do Queimado e “Cemitério dos Mourós”.

Além dos painéis, o projecto, enquadrado

na dimensão “fora de portas” do trabalho do Museu de Sines, inclui um guia produzido para o efeito e um programa de visitas guiadas e actividades pedagógicas a desenvolver ao longo de 2008 / 2009.

O lançamento do projecto fez-se já com iniciativas deste tipo. No dia 26 de Setembro, cerca de 60 alunos do 4.º ano de escolaridade realizaram actividades no Museu de Sines. Nos dias 26, 27 e 28, um grupo de perto de 80 pessoas participou em visitas guiadas ao Castelo de Sines, à Igreja de Nossa Senhora das Salas (tendo como mote o que Cláudia de Campos escreveu sobre a festa da padroeira), e a vários locais do concelho, partindo do olhar de Francisco Luís Lopes sobre a Sines do século XIX.

Promovido pela Câmara Municipal de Sines, o projecto “Ler a Paisagem” conta com o apoio do Igespar e do Departamento do Património Histórico e Artístico da Diocese de Beja.



Painel colocado no baluarte do Castelo

ARQUIVO ABERTO

ARQUIVO HISTÓRICO ARNALDO SOLEDADE

Actividade industrial em Sines até ao impacto do Complexo Industrial

Introdução

O texto agora publicado é uma síntese da investigação levada a cabo para a preparação da exposição Sines no Século XX, que irá inaugurar o Museu de Sines. Nos próximos números serão publicados artigos sobre outros aspectos da história do século XX. Uma lista completa das fontes do Arquivo Municipal utilizadas será referida no artigo final acerca da indústria.

Cortiça

A indústria corticeira instalou-se em Sines no século XIX com capitais ingleses, sendo que em meados do século laboravam já três fábricas, as quais empregavam 72 operários e conseguiam carregar vinte navios com cerca de 19400 toneladas. No final do século instalaram-se industriais corticeiros catalães, e, em 1908, já funcionavam cinco fábricas com cerca de quatrocentos operários (1).

Em 1911 o sector ocupava cerca de um terço da população activa e, em 1912, são arroladas nove fábricas, sendo quatro delas de pequena dimensão.

A fábrica Herold destacava-se então. Fundada em 1791, dedicou-se à exportação de sal, cortiça e rolhas e à importação de carvão mineral. A partir de 1890 iniciou-se a produção de rolhas e quadros. Em 1900 a Herold adquiriu uma fábrica com cerca de 10000 metros quadrados de superfície. Em 1907 a fábrica de Sines transformava 14619 fardos de cortiça. Produziam-se 900 rolhas no mesmo ano. No mesmo ano trabalhavam na fábrica 147 operários (2).

Segundo o Anuário Comercial, o número de fábricas em Sines no período da Grande Guerra foi de sete, com excepção de 1915, com treze. A Hauser e Fernandes lta (antiga Herold), nos anos vinte, empregou entre 20 e cinquenta tra-

balhadores. Situava-se na Rua de Ferreira.

Em 1912 a associação de operários corticeiros local agrupava mais de metade dos corticeiros em Sines.

No entanto, outras pequenas unidades fabris, ao longo da primeira metade do século, instalaram-se em vários pontos da vila e dos seus subúrbios. Os pontos preferidos são a Estrada do Cercal (iniciava-se na Rua Pedro Álvares Cabral), a Estrada Nova (Rua Marquês de Pombal) e Ribeira de Cima. Privilegiava-se o acesso rápido a vias de comunicação e fontes de abastecimento de água. Nos anos 20-40 os industriais instalaram água canalizada e energia eléctrica e melhoraram caminhos.

Na Estrada do Cercal encontravam-se as fábricas de António Faria Godinho e Companhia, Manuel do Nascimento Caetano e José Gonçalves Marreiros.

A Wicander e Bucknall situava-se na Rua Marquês de Pombal, mas possuía também uma fábrica de cortiça confinante com o Bairro Fialho. Hjalmar Wicander comprou o domínio útil de um terreno foreiro à Câmara Municipal de Sines onde tinha já a sua fábrica de preparação de cortiça em 1914.

Outra fábrica de cortiça na rua Marquês de Pombal pertencia a Mariana David Godinho. Outras pequenas fábricas podiam ser encontradas em São Rafael. A Sociedade Pidwell da Costa, administrada por Manuel António Pidwell da Costa, tinha a sua fábrica de preparação de cortiça no Largo de Nossa Senhora das Salas. Já a Corticeira de Sines, de Abel Raposo, em 1944, situava-se na Estrada Nacional nº21. Francisco Granés, em 1928, solicitava autorização para colocar “tojo durázio” no caminho do Largo da Cruz até à sua fábrica, cuja localização exacta é pouco precisa. Segundo familiares de Francisco Granés, este industrial terá chegado a Sines em 1903, após uma estadia em Grândola. Sebastião Borges Gouveia instala energia eléctrica em 1950 na sua fábrica de cortiça.

Miguel Ricardo Raposo inicia o processo de instalação de uma fábrica de transformação de cortiça em quadros em 1952 (3), sendo que o alvará de funcionamento é emitido somente três anos depois, em 1955 (4), embora a fundação date de 1947 (5).

Na década de sessenta já a indústria corticeira se mostrava fragilizada. Em 1961 a Hauser e Fernandes estava encerrada. Neste período o tecido industrial em Sines caracteriza-se pelo seu carácter quase artesanal: a serração e moagem de Luís Faria Godinho, a carpintaria mecânica da firma Venturinha, Guerreiros e Pereira, a oficina e estação de serviço Auto Caps, a oficina de carpintaria de a oficina de José Domingos Badoca, a oficina de ferreiro de José Francisco Telo, ou a fábrica de gelo de José Augusto dos Santos.

Sandra Patrício

FAÇA HISTÓRIA

O Arquivo Histórico está a organizar uma exposição comemorativa do 25 de Abril, a inaugurar em Abril de 2009. O objectivo é ilustrar a forma como os sineenses viveram a Revolução de Abril. Se tiver fotografias ou documentos que queira partilhar, por favor contacte-nos, no Centro de Artes. Os seus documentos podem figurar na exposição e ser-lhe-hão devolvidos.

(1) MADEIRA, João - “Os Corticeiros e o sindicalismo em Sines (1910 1914)”, in História, primeira série, nº. 142, Julho de 1991

(2) Madeira, João, op. cit.

(3) 1952, Fevereiro, 13, Lisboa - A Direcção-Geral dos Serviços Industriais defere um pedido de instalação de uma fábrica de transformação de cortiça em quadros feito por

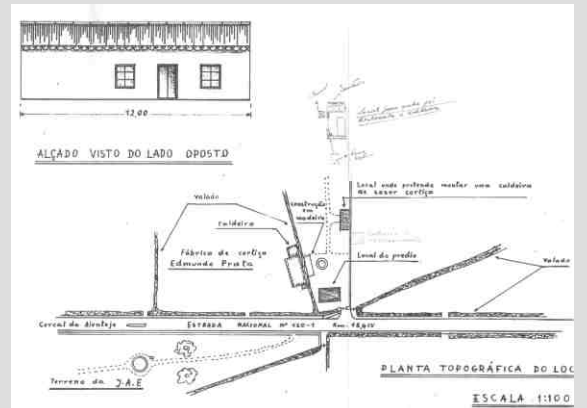


Figura 1. [1953] Planta do prédio e do local onde Miguel Ricardo Raposo tem instalada a sua fábrica manual de fabricação de quadros e onde pretende montar uma caldeira de coser cortiça, sítio de Tanga-nheira de Baixo, freguesia e Concelho de Sines. Documento nº 6 do processo nº 4/2651 da 4ª Circunscrição Industrial relativo a uma fábrica de transformação de cortiça com caldeira para recozer de Miguel Ricardo Raposo. Arquivo da Direcção Regional da Economia de Évora.

Miguel Ricardo Raposo em requerimento de 23 de Janeiro de 1952. O passo seguinte é requerer o alvará à 4ª Circunscrição Industrial, Évora. Arquivo da Direcção Regional da Economia de Évora.

(4) 1955, Maio, 11, Évora - Alvará nº 40395 que concede licença a Miguel Ricardo Raposo para explorar uma fábrica de transformação de cortiça com caldeira para recozer na Estrada do Cercal, Sines. Arquivo da Direcção Regional da Economia de Évora.

(5) PATRÍCIO, Sandra - O Licenciamento de Actividades Industriais nas décadas de 50-60 do século XX: o exemplo da indústria corticeira e do fabrico do pão. Trabalho apresentado à cadeira curricular de mestrado Arquivos e Sistemas de Poder na Época Contemporânea, orientado pelo Prof. Doutor Paulo Eduardo Guimarães. [documento policopiado]. Évora: Universidade de Évora. Departamento de História, 2008.

Construção da Cidade Desportiva apoiada pela Galp

O total de apoios protocolados entre a empresa e a Câmara Municipal de Sines ascende a 6 milhões de euros.

A CÂMARA Municipal de Sines e a Galp Energia assinaram, no dia 15 de Setembro, dois protocolos de cooperação com vista à construção do novo complexo desportivo de Sines, denominado Cidade Desportiva. A assinatura decorreu durante a cerimónia que assinalou o trigésimo aniversário da Refinaria de Sines, e que teve lugar no Centro de Artes de Sines.

O primeiro protocolo visa o financiamento de um projecto geral de arquitectura, incluindo os projectos de especialidade e arranjos exteriores de execução, destinados à futura construção do complexo. O segundo protocolo diz respeito à construção e implementação da Cidade Desportiva, com conclusão prevista para 2011, bem como à promoção do desporto em Sines nas suas mais diversas modalidades de expressão, através de uma verba plurianual destinada à prossecução de fins desportivos, culturais, educacionais e ambientais enquadráveis no projecto da Cidade Desportiva. O valor total dos protocolos ronda os seis milhões de euros.

Presidente: "Acto memorável para Sines"

Manuel Coelho Carvalho, presidente da Câmara Municipal de Sines, classificou a assinatura dos protocolos como um "acto memorável em Sines". O autarca considerou a Galp um exemplo pelo manifesto interesse nas questões da qualidade de vida das populações e aproveitou para lançar um repeto às outras empresas a laborar no complexo de Sines. "Este protocolo deverá servir de exemplo para que outras empresas, particularmente as do ramo da energia, entendam esta filosofia e estas práticas e se disponibilizem a realizar protocolos semelhantes nas diferentes áreas e sectores das actividades nobres da educação/ensino e formação profissional, na cultura e lazer, no desporto, ambiente e qualidade urbana, desta promissora cidade", frisou Manuel Coelho.

Manuel Ferreira de Oliveira, o CEO da Galp Energia, congratulou-se pelo facto de a sua empresa ser o apoio âncora do projecto Cidade Desportiva. "Fazemo-lo porque temos o dever de o fazer", disse Ferreira de Oliveira. O CEO da Galp lembrou ainda que autarquia e petrolífera têm realizado várias parcerias em diversas áreas, ao longo dos últimos anos. "Esta é mais uma forma de cooperação e de agradecimento perante uma cidade que nos tem acolhido sempre tão bem", observou Ferreira de Oliveira.

A cidade desportiva

Localizada numa área de 20 hectares a norte da cidade de Sines, a nova Cidade Desportiva Municipal incluirá um conjunto de espaços para a prática desportiva e equipa-

mentos de apoio.

Entre os espaços desportivos cobertos destaca-se o pavilhão multiusos com 68x56m, que permitirá a prática de futsal, voleibol, basquetebol e andebol, entre outras modalidades. O pavilhão será também servido por um grande ginásio (32x24m²) para a prática de ginástica desportiva, sala de musculação, salas de fisioterapia e massagem e cinco salas para fitness. O pavilhão terá uma capacidade de 3646 lugares sentados em bancada e, na vertente multiusos, poderá albergar 8000 pessoas.

O principal espaço descoberto é o novo estádio municipal, com um campo de jogos de relva natural com 68x105m, para a prática de futebol de 11 e de rãguebi, pista de atletismo com quatro pistas e bancada exterior coberta com 1530 lugares. Serão também construídos dois campos de futebol de relva sintética (56x100m e 50x84m), servidos por uma bancada de 450 lugares.

Ginásio ao ar livre, polidesportivo ao ar livre para andebol e futsal, campo de voleibol de praia, tabelas de basquetebol, quatro campos de ténis, dois campos de padel (variante do ténis), pista de corridas em patins, pista de radiomodelismo, parque radical e parque verde com circuito de manutenção completam a lista de equipamentos do novo complexo. Contam-se entre os espaços de apoio 12 balneários, edifício administrativo, auditório, restaurante, lojas e parque de estacionamento com 649 lugares.

Está estimado que o custo da Cidade Desportiva se situe entre os 16 e os 17 milhões de euros.

Obra do Pavilhão Polidesportivo de Porto Covo tem início brevemente

A OBRA do novo Pavilhão Polidesportivo e Piscina de Porto Covo vai ter início nas próximas semanas. O pavilhão vai ter condições para a prática de basquetebol, voleibol, andebol, futebol, badmington, ginástica, ténis de mesa, esgrima, etc., podendo, através de aplicação de cobertura protectora do pavimento desportivo, acolher a realização de eventos variados (encontros, festas, conferências, etc.). A área total do pavilhão será de 44m por 26m, com uma área de jogo de 40m por 20m. A piscina terá uma dimensão de 8m x 16m e disporá de um sistema mecânico que vai permitir a sua utilização coberta e descoberta, de acordo com a estação do ano e a modalidade a realizar.

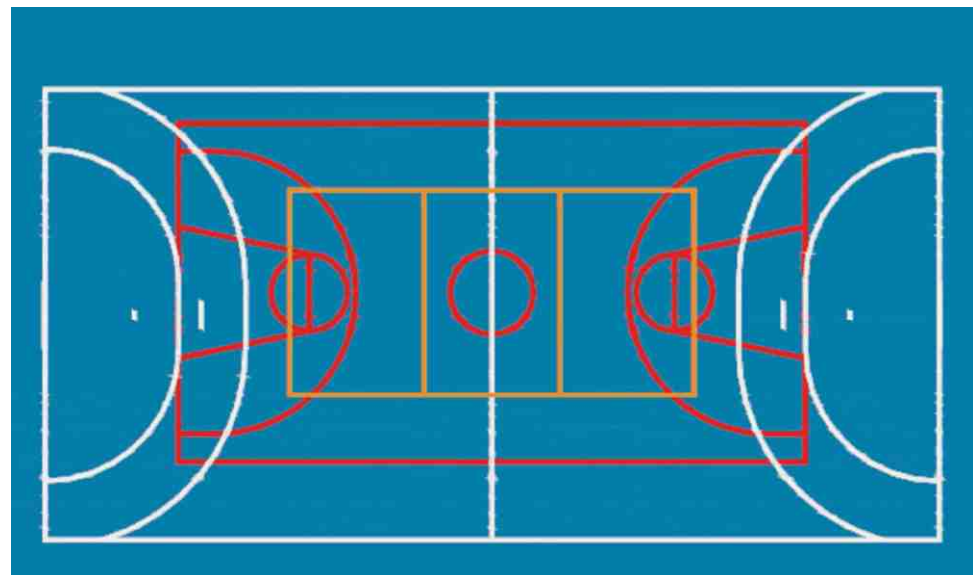
Uma obra a reverter para a Câmara Municipal de Sines quando concluída, a construção do pavilhão é assegurada pela empresa Filigalva - Construção Civil, Lda., promo-



Acto de assinatura dos protocolos, no Centro de Artes de Sines



Planta da Cidade Desportiva



tor das operações urbanísticas na Cova do Lago, que cumpre desta forma a obrigação prevista no plano de pormenor de realizar

uma obra pública no valor aproximado de 600 mil euros, que passa para o património municipal.

Desporto ganha novos programas e serviços

O município de Sines promove desde Setembro novas actividades desportivas nas modalidades de Pilates e BabyGym. A oferta da Piscina Municipal foi enriquecida por um serviço de spa.



BabyGym



Aula de pilates



Jacuzzi do spa da Piscina Municipal

NA ÉPOCA 2008/2009, a Câmara Municipal de Sines promove dois novos programas desportivos para a população: Pilates e BabyGym.

Pilates é um programa de treino físico e mental que promove um fortalecimento geral do corpo e tem provado ser especialmente útil para a correcção da postura. As aulas são gratuitas até final do mês de Dezembro e decorrem às terças e quintas-feiras, a partir das 18h15, no pavilhão da Escola EB 2,3 Vasco da Gama. As inscrições podem ser feitas no Pavilhão dos Desportos ou na Piscina Municipal Carlos Manafaia.

O programa BabyGym estimula o desenvolvimento dos bebés entre os 12 e os 36 meses através de uma aula de 30 minutos com muitos jogos, música e movimento. As aulas decorrem no ginásio da Escola Secundária Poeta Al Berto e são também gratuitas até ao final de Dezembro. As inscrições podem ser feitas no Pavilhão dos Desportos ou na Piscina Municipal Carlos Manafaia. Os diferentes horários disponíveis e as fichas de inscrição podem ser obtidos na área de desporto do site municipal.

Piscina ganha serviço de spa e oferece descontos

Desde Setembro, a Piscina oferece alguns serviços de spa, como sauna, banho turco e jacuzzi. O spa, cuja utilização apresenta vários benefícios para a saúde, pode ser utilizado pelos utentes da Piscina Municipal

de Sines sem custo adicional ao da entrada nas instalações.

Também desde Setembro e Outubro, os utilizadores inscritos na Escola Municipal de Natação podem beneficiar de “horas verdes”, com tarifas nulas ou reduzidas. Aos sábados, no período da tarde, é possível usufruir de 60m de utilização livre e gratuita. As aulas no horário das 13h00 apresentam um desconto de 30% na mensalidade.

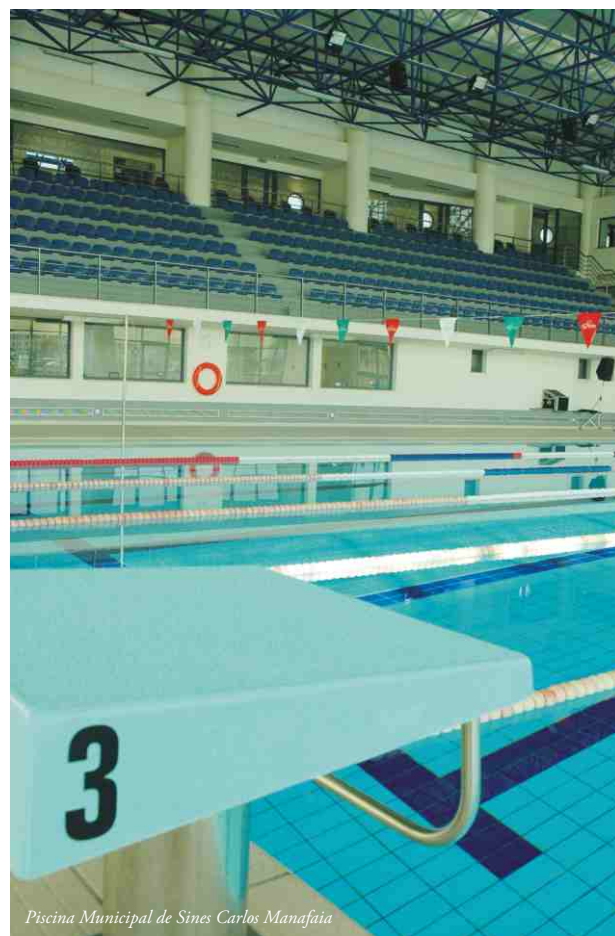
A Escola Municipal de Natação oferece a opção de utilização livre e as modalidades de natação de manutenção, natação para bebés (dos 6 meses aos 4 anos), pré e pós-parto, hidroginástica / hidrolocal, deepwater, hidrosinning, hidromix, hidropower e hidroterapia, distribuídas por várias classes e horários.

Está também em funcionamento um ginásio que proporciona programas de musculação e fitness, com dois monitores que acompanham parcialmente as aulas e desenham planos de treino adaptados aos perfis de cada utilizador.

Todas as informações sobre estes e outros programas desportivos municipais (Desporto é Vida, Escola Municipal de Ténis, Caminhadas Saudáveis, Desporto em Movimento, etc.) podem ser consultadas na área de desporto do site municipal (www.sines.pt). Pode também solicitar esclarecimentos através do email desporto@mun-sines.pt ou dos telefones do Serviço de Desporto (tel. 269 630 698) e da Piscina Municipal (tel. 269 860 020).

Nacionais de natação em Sines

Nos dias 20 e 21 de Dezembro, a Piscina Municipal de Sines Carlos Manafaia é o ponto de encontro dos melhores nadadores portugueses.



Piscina Municipal de Sines Carlos Manafaia

indo a maior parte dos atletas que participaram nos Jogos Olímpicos de Pequim - vão marcar presença nesta competição.

A organização envolve a participação de mais de 1000 pessoas, que neste momento já esgotaram o alojamento disponível em Sines para o período de realização dos campeonatos, primeira indicação do impacte significativo que se prevê que a prova venha a ter na dinamização das vertentes económica e social da cidade de Sines.

O evento contará com a participação de um clube de Sines, o Clube de Natação do Litoral Alentejano, cuja equipa masculina competirá no Nacional da II Divisão.

Está prevista a transmissão televisiva através da estação pública.

Inaugurada em 2005, a Piscina Municipal de Sines Carlos Manafaia é considerada uma das melhores do sul do país. Cober-

NA SEQUÊNCIA de uma candidatura efectuada pela Câmara Municipal de Sines, a Piscina Municipal de Sines Carlos Manafaia recebe, nos dias 20 e 21 de Dezembro de 2008, a mais importante prova do calendário nacional de natação, os Campeonatos Nacionais de Clubes da I e II Divisões.

Os principais clubes do país, bem como os melhores nadadores portugueses - inclu-

ta, aquecida e com dois planos de água - uma piscina de 25x17m com oito pistas e com 2m de profundidade e um tanque de aprendizagem de 17x8m, com quatro pistas e 90cm de profundidade - é um equipamento pronto a servir a população de Sines e do Litoral Alentejano e a receber competições de todas as categorias nacionais de 25m.

Seleção de futebol sub-18 joga em Sines em Dezembro



A selecção nacional de futebol masculina, escalão sub-18, realiza, dia 18 de Dezembro, às 11h00, no Estádio Municipal de Sines, um jogo particular com a selecção congénere do Egipto. É a terceira vez nesta década que Sines recebe um jogo internacional de uma selecção jovem portuguesa. Em 2001, recebeu um jogo de preparação entre as equipas sub-17 de Portugal e da Inglaterra. Em 2006, foi palco de uma partida entre as seleções nacional e da República Checa no escalão de sub-19.

Informação Oficial

EDITAL Nº 109/2008

Manuel Coelho Carvalho, Presidente da Câmara Municipal de Sines, no uso das competências, conferidas pela Lei 169/99 de 18 de Setembro, alterado pela Lei 5-A/2002 de 11 de Janeiro, torna público que em reunião de 21 de Agosto de 2008, foram tomadas as seguintes deliberações com eficácia externa:

- Aprovado, por unanimidade, o encerramento do Estab. de Bebidas "Espaço XL" às 02:00h.
- Aprovado, por unanimidade, o encerramento do Estabelecimento de Bebidas "Bat Bar" às 22:00h.
- Aprovada, por unanimidade, a Operação do Lot. Municipal da Rua da Floresta, nº 29 E, em Sines.

Sines, 22 de Outubro de 2008.

O Presidente da Câmara Municipal de Sines
Manuel Coelho Carvalho

EDITAL Nº 110/2008

Manuel Coelho Carvalho, Presidente da Câmara Municipal de Sines, no uso das competências, conferidas pela Lei 169/99 de 18 de Setembro, alterado pela Lei 5-A/2002 de 11 de Janeiro, torna público que em reunião de 18 de Setembro de 2008, foram tomadas as seguintes deliberações com eficácia externa:

- Aprovado, por unanimidade, a elaboração de contrato adicional - trabalhos a mais, no valor de 69.694,50€, referente à Empreitada de "Recuperação do castelo de Sines - Edifícios Interiores".
- Aprovado, por unanimidade, o valor das propinas, bem como o Plano de Estudos da Escola das Artes de Sines para o ano lectivo 2008/2009.
- Aprovado, por unanimidade, a proposta de aplicação de 1,5% de Derrama, com isenção dos sujeitos passivos com um volume de negócios inferior a

150.000,00€.

- Aprovada, por maioria, a proposta de aplicação da taxa de 5% referente à participação variável no IRS.
- Aprovada, por unanimidade, as alterações à proposta do Plano de Pormenor da Cova do Lago.
- Aprovada, por maioria, a proposta de aplicação de 0,5% (prédios urbanos avaliados nos termos do CIMI) e 0,8% (prédios urbanos e prédios rústicos) referente ao Imposto Municipal sobre Imóveis para 2009.
- Aprovada, por unanimidade, a adjudicação, bem como o estudo prévio do Projecto de Execução da "Escola Básica e jardim de Infância Integrada na EB 2,3º Ciclo Vasco da Gama, em Sines", à Firma "IMPLENITUS - Arquitectura e Soluções, Lda.", pelo valor de 49.500,00€, acrescido de IVA.
- Ratificado, por maioria, a celebração do contrato de execução entre o Ministério da Educação e o Município de Sines sobre a transferência de competências em matéria de educação.

Sines, 22 de Outubro de 2008.

O Presidente da Câmara Municipal de Sines
Manuel Coelho Carvalho

EDITAL Nº 111/2008

Manuel Coelho Carvalho, Presidente da Câmara Municipal de Sines, no uso das competências, conferidas pela Lei 169/99 de 18 de Setembro, alterado pela Lei 5-A/2002 de 11 de Janeiro, torna público que em reunião de 02 de Outubro de 2008, foram tomadas as seguintes deliberações com eficácia externa:

- Aprovada, por unanimidade, a revogação da deliberação de câmara de 21.08.2008 referente ao horário de funcionamento do Estabelecimento de Bebidas "Espaço XL", e consequente reposição do horário de funcionamento até às 04:00h. Aprovada ainda, a colocação de um portão metálico que impeça a saída dos clientes do bar para a zona residencial entre as 22:00h. e as 04:00h.
- Aprovada, por unanimidade, a candidatura para criação de Julgados de Paz em Sines.
- Aprovada, por unanimidade, a adjudicação definitiva da Empreitada de "Arruamento de Santa Catarina, em Sines", à Firma "Teodoro Gomes Alho, S.A", pelo valor de 169.667,31€, acrescido de IVA.

Sines, 22 de Outubro de 2008.

O Presidente da Câmara Municipal de Sines
Manuel Coelho Carvalho

EDITAL Nº 112/2008

Manuel Coelho Carvalho, Presidente da Câmara Municipal de Sines, no uso das competências, conferidas pela Lei 169/99 de 18 de Setembro, alterado pela Lei 5-A/2002 de 11 de Janeiro, torna público que em reunião de 16 de Outubro de 2008, foram tomadas as seguintes deliberações com eficácia externa:

- Aprovado, por maioria, a admissão da CMS, como associado, da "AIPQR - Assoc. Indústrias da Petroquímica, Química e Refinação".
- Ratificada, por unanimidade, a utilização do refeitório da CMS por parte de cerca de 20 alunos e professores da Universidade de Évora, nos dias 17/10, 07/11, 14/11 e 21/11.
- Aprovado, por unanimidade, a elaboração de contrato adicional - trabalhos a mais, no valor de 29.453,58€, referente à Empreitada de "Requalificação da Praça Marquês de Pombal, em Porto Covo". - Aprovada, por unanimidade, a proposta de elaboração do Plano Local de Habitação em 2009.
- Aprovado, por unanimidade, o Regulamento para Atribuição de Bolsas de Estudo Ensino Superior. Foi ainda deliberado, a título excepcional, que o prazo de candidaturas seja extensivo até 30 de Novembro de 2008.
- Aprovada, por unanimidade, a intenção de adjudicação da elaboração do Plano de Pormenor de Salvaguarda do Centro Histórico de Sines, à Empresa "MW, Planeamento e Arquitectura, Lda.", pelo valor de 125.000,00€, acrescido de IVA.

Sines, 22 de Outubro de 2008.

O Presidente da Câmara Municipal de Sines
Manuel Coelho Carvalho



Controlo da Qualidade da Água Destinada ao Consumo Humano

Demonstração de Conformidade / Divulgação dos Dados de Qualidade da Água
(D.L. 306/2007 de 27/8 Art. 17º)

Os resultados apresentados demonstram que a água distribuída no Concelho de Sines está em conformidade com as normas de qualidade estabelecidas na actual lei

Período: 01-04-2008 - 30-06-2008

Tipo de Controlo	Parâmetro	Nº de Análises Previstas	VP	Unidades	Nr. Análises Efectuadas	Valor Min	Valor Max	Nr. Violações
CMSines - R1	Bactérias coliformes	25	0,00	UFC/100 mL	25	0	2	1
CMSines - R1	Cloro residual livre "in situ"	25	---	mg/L Cl2	25	<0,09	1,2	0
CMSines - R1	Escherichia coli	25	0,00	UFC/100 mL	25	0	2	1
CMSines - R2	Azoto amoniacal	12	0,50	mg/L NH4	12	<0,05	<0,05	0
CMSines - R2	Cheiro	12	3,00	Factor de diluição	12	0	0	0
CMSines - R2	Condutividade	12	2500,00	µS/cm 20°C	12	477	805	0
CMSines - R2	Cor	12	20,00	mg/L Pt/Co	12	<5,0	12	0
CMSines - R2	Manganês	12	50,00	µg/L Mn	12	<15	<15	0
CMSines - R2	Nitratos	12	50,00	mg/L NO3	12	2,5	28	0
CMSines - R2	Número de colónias a 22 °C	12	---	Número/mL	12	0	6	0
CMSines - R2	Número de colónias a 36 °C	12	---	Número/mL	12	0	10	0
CMSines - R2	Oxidabilidade	12	5,00	mg/L O2	12	<1,0	<1,0	0
CMSines - R2	pH	12	>= 6,5 e <= 9	Escala Sorensen	12	7,0	7,8	0
CMSines - R2	Sabor	12	3,00	Factor de diluição	12	0	0	0
CMSines - R2	Turvação	12	4,00	U.N.T.	12	<0,26	0,86	0
CMSines - Insp	1,2 dicloroetano	5	3,00	µg/L	5	<0,40	<0,40	0
CMSines - Insp	Alacloro	5	0,50	µg/L	5	<0,05	<0,05	0
CMSines - Insp	Alumínio	5	200,00	µg/L Al	5	<30	<30	0
CMSines - Insp	Antimónio	5	5,00	µg/L Sb	5	<4,0	<4,0	0
CMSines - Insp	Arsénio	5	10,00	µg/L As	5	<3,0	<3,0	0
CMSines - Insp	Atrazina	5	0,50	µg/L	5	<0,05	<0,05	0
CMSines - Insp	Bentazona	5	0,50	µg/L	5	<0,05	<0,05	0
CMSines - Insp	Benzeno	5	1,00	µg/L	5	<0,17	<0,17	0
CMSines - Insp	Benzo (a) pireno	5	0,10	µg/L	5	<0,01	<0,01	0
CMSines - Insp	Benzo (b) fluoranteno	5	0,10	µg/L	5	<0,01	<0,01	0
CMSines - Insp	Benzo (g,h,i) perileno	5	0,10	µg/L	5	<0,01	<0,01	0
CMSines - Insp	Benzo (k) fluoranteno	5	0,10	µg/L	5	<0,01	<0,01	0
CMSines - Insp	Boro	5	1,00	mg/L B	5	<0,25	<0,25	0
CMSines - Insp	Bromatos	5	25,00	µg/L BrO3	5	<6,0	<6,0	0
CMSines - Insp	Bromofórmio	5	150,00	µg/L	5	2,8	13	0
CMSines - Insp	Cádmio	5	5,00	µg/L Cd	5	<1,0	<1,0	0
CMSines - Insp	Cálcio	5	---	mg/L Ca	5	38	84	0
CMSines - Insp	Chumbo	5	25,00	µg/L Pb	5	<6,0	<6,0	0
CMSines - Insp	Cloretos	5	250,00	mg/L Cl	5	49	85	0
CMSines - Insp	Clorofórmio	5	150,00	µg/L	5	<2,8	<2,8	0
CMSines - Insp	Clostridium perfringens	5	0,00	UFC/100 ml	5	0	0	0
CMSines - Insp	Cobre	5	2,00	mg/L Cu	5	<0,010	0,016	0
CMSines - Insp	Crómio	5	50,00	µg/L Cr	5	<10	<10	0
CMSines - Insp	Desetilatraxina	5	0,50	µg/L	5	<0,05	<0,05	0
CMSines - Insp	Desetiltributilazina	5	0,50	µg/L	5	<0,05	<0,05	0
CMSines - Insp	Dibromoclorometano	5	150,00	µg/L	5	<1,7	2,0	0
CMSines - Insp	Diurão	5	0,50	µg/L	5	<0,05	<0,05	0
CMSines - Insp	Dureza total	5	---	mg/L CaCO3	5	2,0e+2	3,6e+2	0
CMSines - Insp	Enterococos	5	0,00	UFC/100 mL	5	0	0	0
CMSines - Insp	Ferro	5	200,00	µg/L Fe	5	<20	33	0
CMSines - Insp	Fluoretos	5	1,50	mg/L F	5	0,10	0,30	0
CMSines - Insp	Índeno(1,2,3-c,d)pireno	5	0,10	µg/L	5	<0,01	<0,01	0
CMSines - Insp	Linurão	5	0,50	µg/L	5	<0,05	<0,05	0
CMSines - Insp	Magnésio	5	---	mg/L Mg	5	25	43	0
CMSines - Insp	Mercúrio	5	1,00	µg/L Hg	5	<0,8	<0,8	0
CMSines - Insp	Metaxil	5	0,50	µg/L	5	<0,05	<0,05	0
CMSines - Insp	Niquel	5	20,00	µg/L Ni	5	<6,0	<6,0	0
CMSines - Insp	Nitritos	5	0,50	mg/L NO2	5	<0,03	<0,03	0
CMSines - Insp	Selénio	5	10,00	µg/L Se	5	<3	<3	0
CMSines - Insp	S-Metalacloro	5	0,50	µg/L	5	<0,05	<0,05	0
CMSines - Insp	Sódio	5	200,00	mg/L Na	5	20	44	0
CMSines - Insp	Terbutilazina	5	0,50	µg/L	5	<0,05	<0,05	0
CMSines - Insp	Tetracloroetano	5	10,00	µg/L	5	<0,68	<0,68	0
CMSines - Insp	Tricloroetano	5	10,00	µg/L	5	<0,46	<0,46	0
CMSines - Insp	Cianetos	5	50	µg/L Cn	5	<12	<12	0
CMSines - Insp	Sulfatos	5	250	mg/L SO4	5	22	56	0
CMSines - Insp	Bromodichlorometano	5	150	µg/L	5	<0,56	21	0

Informação Complementar Relativa às Causas dos Incumprimentos:

oram investigadas as causas dos incumprimentos, sendo de referir que nas situações em que a responsabilidade era imputável à rede de distribuição pública as mesmas foram corrigidas e ultrapassadas.

ANÁLISES REVELAM BOA QUALIDADE DA ÁGUA DE SINES

A QUALIDADE da água do sistema de abastecimento público é uma das prioridades da Câmara Municipal de Sines, que tem vindo a trabalhar no sentido de melhorar os processos de tratamento e desinfecção da água.

Relativamente ao segundo trimestre de 2008, conclui-se que, num plano com 25 amostras na torneira do consumidor, 99,5 por cento das 454 análises efectuadas apresentaram resultados conformes à legislação em vigor. A monitorização dos processos de tratamento e da qualidade da água distribuída em Sines é feita pelo Laboratório de Águas do Litoral Alentejano, acreditado pelo Instituto Português de Acreditação. Os resultados são reportados ao Instituto Regulador de Águas e Resíduos (IRAR).

Uma água para consumo humano de boa qualidade caracteriza-se por não pôr em risco a saúde pública, ser agradável ao paladar e à vista dos consumidores e não causar a deterioração ou destruição das diferentes partes do sistema de abastecimento. Além da água que sai da torneira, as análises permitem avaliar o próprio sistema, pois os parâmetros escolhidos determinam se eventuais problemas se registam na origem da água, no tratamento utilizado ou mesmo com o tipo de tubagens e canalizações usadas.

Segurança industrial em feira temática

As empresas de Sines mostram o trabalho que estão a desenvolver para se tornarem mais seguras.

NO ÂMBITO da Directiva Seveso II, que atribui às empresas e autarquias abrangidas a responsabilidade de partilhar informação com a população sobre as matérias de prevenção, segurança e protecção civil, a Câmara Municipal de Sines organiza, entre 17 e 21 de Novembro, no foyer -1 do Centro de Artes de Sines, a Feira-Exposição "Conhecer Sines em Segurança".

A iniciativa segue o trabalho que tem vindo a ser realizado na elaboração do Plano de Emergência Externo (PEE), cuja finalidade é dar a conhecer a realidade de cada unidade industrial, no sentido da articulação mútua de procedimentos e comportamentos de actuação em caso de acidente industrial grave.

Em "stand" próprio da feira, as várias empresas envolvidas farão uma pequena amostragem da sua actividade e dos meios de segurança implementados. Ao longo da iniciativa, realizam-se sessões temáticas, asseguradas pelos Serviços de Protecção Civil, Bombeiros, Centro de Saúde e empresas.

Trata-se de um evento especialmente dirigido às comunidades escolares de Sines e de



Santiago do Cacém, mas aberto a toda a população.

A feira está aberta entre as 10h00 e as 17h00 e é uma organização da Câmara Municipal de Sines / Serviço Municipal de Protecção Civil, com o apoio da Autoridade Nacional de Protecção Civil / CDOS Setúbal. Mais informações: TM 919280839 (Serviço Municipal de Protecção Civil).

Território Artes apoia município de Sines

A CÂMARA Municipal de Sines e o Instituto das Artes (Ministério da Cultura / Direcção-Geral das Artes) celebraram um protocolo que estabelece a participação do município no programa Território Artes - Itinerário Cultural Linha 1, em 2008. Através deste protocolo, vigente até 31 de Dezembro de 2008, a Câmara de Sines obtém apoio no financiamento de eventos culturais realizados na área do concelho.

O Programa Território Artes é uma das modalidades de apoio indirecto do Estado às artes previsto no regime de atribuição de apoios financeiros fixado pelo Decreto-Lei n.º 225/2006. É um programa de dinamização da itinerância à escala nacional, assente numa oficina virtual, em que são participantes as entidades de produção e de programação, com especial relevo para as autarquias locais. O programa integra



Espectáculo "Tesouros da Ópera Barroca", co-financiado pelo TA

acções que procuram corrigir as assimetrias regionais e as desigualdades sociais, através da promoção da descentralização efectiva das actividades culturais.

Do ponto de vista do município, a adesão a este programa visa diversificar e consolidar a programação do Centro de Artes de Sines, contribuindo para a sua articulação com os restantes espaços culturais do país.

Câmara apoia candidaturas ao programa PROMAR



Porto de pesca. Foto: Mário Pires

A CÂMARA Municipal de Sines, com o apoio da Docapesca de Sines, presta apoio à comunidade piscatória na preparação de candidaturas ao PROMAR (Programa Comunitário Específico). Todas as terças-feiras, das 9h00 às 12h30, uma técnica superior da Câmara Municipal de Sines está nas instalações da Docapesca para aconselhar e esclarecer os pescadores e armadores sobre os principais pontos do programa.

O PROMAR visa a adaptação da frota de pesca portuguesa e contempla várias medidas como a cessação temporária ou definitiva da pesca, investimentos a bordo e selectividade, compensações sócio-económicas, pequena pesca costeira, entre outras.

Mais informações pelo número 269878060, ou pelo endereço de correio electrónico lucia@mun-sines.pt.

Gestão documental com financiamento

A IMPLEMENTAÇÃO do sistema de gestão documental na Câmara Municipal de Sines terá uma comparticipação de 58697 euros através do programa INAlentejo, expressão no Alentejo do novo quadro de apoios comunitários, QREN 2007-2013.

O projecto de gestão documental, um investimento estimado em 82194 euros, a entrar em funcionamento em 2009, vai transformar o modo como a autarquia funciona internamente, substituindo os arquivos de papel por arquivos digitais e optimizando o acesso dos trabalhadores ao crescente volume de informação com que é preciso lidar sob os mais variados formatos.

O sistema de gestão documental vai permitir uma forma mais racional e económica de tratamento dos documentos, toda ela baseada em suporte informático, acelerando e dando mais fiabilidade às informações e comunicações dentro da Câmara e com o exterior. A estrutura da gestão documental irá também possibilitar o alargamento dos serviços que será possível disponibilizar à população através da Internet.



Paços do Concelho

Sines vive novo ciclo de investimento

A Repsol YPF e a PSA Sines, com o lançamento de dois novos investimentos, e a Galp Energia, com a comemoração do seu 30.º aniversário, viveram dias marcantes no mês de Setembro.

DOIS novos projectos de investimento estruturantes para o desenvolvimento de Sines e do país foram oficialmente lançados no dia 17 de Setembro: o arranque da ampliação do complexo petroquímico da Repsol YPF em Sines e o lançamento da primeira pedra da ampliação do Terminal XXI.

O investimento da Repsol em Sines, estimado em 1000 milhões de euros, destina-se à ampliação do “cracker” de etileno para 570 mil toneladas por ano e à construção de novas unidades de polietileno e polipropileno e de uma unidade de co-geração de 45 megawatts. O projecto, com 80% da produção destinada à exportação, tem conclusão prevista para 2011 e vai criar 1500 empregos na fase de obra e cerca de 500 novos postos de trabalho, entre directos e indirectos, na fase de produção.

Presente no lançamento, o primeiro-ministro José Sócrates disse que os investimentos em curso e previstos podem fazer do complexo petroquímico de Sines “um dos maiores do mundo”. Frisou, no entanto, que para que tal aconteça o investimento privado deve ser acompanhado de investimento público, declarando que estão em fase de concurso a ligação do IP8 entre Sines e Beja, o projecto do aeroporto internacional de Beja, a ampliação do porto de Sines e projectos de modernização ferroviária.

Do plano de expansão da segunda fase do Terminal XXI fazem parte a ampliação do cais de acostagem em 350 metros, perfazendo o comprimento total de 730 metros, a ampliação da área de armazenagem de contentores para mais de 18 hectares, bem como outras obras de construção, como o edifício da alfândega. A expansão do terminal é acompanhada com a aquisição de mais três pórticos de cais e de equipamento de movimentação em parque e no interface ferroviário. O objectivo é aumentar a capacidade do Terminal XXI dos actuais 400 mil TEU/ano para os 800 mil TEU/ano em finais de 2009, permitindo ao porto português aumentar a quota ibérica e receber navios maiores e com mais carga, adiantou o administrador-delegado da PSA Sines, Jorge de Almeida, durante a cerimónia de arranque da expansão do terminal.

Ao conjunto de investimentos da PSA Sines, a rondar os 69 milhões de euros, vão juntar-se cerca de 40 milhões de euros de investimento público, garantiu o ministro



José Sócrates no lançamento das obras de expansão do Terminal XXI



Lançamento do investimento da Repsol YPF

das Obras Públicas, Mário Lino, também presente na cerimónia.

Refinaria comemora 30 anos em fase de modernização

Dia 14 de Setembro, dois dias antes do lançamento dos investimentos da Repsol e da PSA, a Galp Energia assinalou, com uma cerimónia no Centro de Artes de Sines, o 30.º aniversário da Refinaria de Sines. Oportunidade para lembrar a história da maior unidade industrial do concelho, mas também dos novos investimentos da empresa na modernização da Refinaria de Sines e de Matosinhos.

Entre esses investimentos, destaque para as novas unidades de conversão, que vão permitir produzir mais gasóleo, naftas e propanos, poupando mais de 6% na factura anual de energia do país. Além disso, a modernização das refinarias vai permitir produzir combustíveis com menos CO2, diminuindo as emissões atmosféricas do sector dos transportes. O facto de o combustível usado internamente passar a ser isento de enxofre vai também permitir, de acordo com a empresa, melhorar a qualidade das suas emissões gasosas.

Na Refinaria de Sines, especificamente, o valor de investimento ronda os 760 milhões

de euros, canalizados para a construção de uma nova unidade de produção de gasóleo e jet, que irá ocupar uma área adjacente ao complexo já existente. O projecto vai criar 100 novos postos de trabalho na fase de laboração, o que deverá acontecer em 2011.

Encontra-se já em fase de testes um outro investimento, a central de cogeração da Refinaria de Sines, que representa um investimento de cerca de 74 milhões de euros e vai evitar a emissão de cerca de 500 mil toneladas/ano de CO2, a nível nacional.

A cerimónia de aniversário serviu ainda para assinalar o início da paragem da Refinaria de Sines para manutenção, num investimento total de cerca de 100 milhões de euros. Durante a paragem, com duração de 45 dias, foram realizadas obras de reestruturação nas várias unidades.

Presidente da Câmara: “É imperioso romper com o ciclo da energia fóssil”

Na cerimónia de lançamento da expansão da Repsol, Manuel Coelho, presidente da Câmara Municipal de Sines, falou do ciclo de desenvolvimento industrial que o concelho atravessa. O autarca reconheceu a sua importância na dinamização da economia nacional, mas chamou a atenção para a necessidade de diversificar o tipo de projectos a instalar neste concelho. “É imperioso romper com o círculo estreito da energia fóssil, abrindo novos caminhos e criando novos ramos de actividade económicas diversificadas, que garantam mais criação de postos de trabalho, mais valor acrescentado e maior sustentabilidade ao desenvolvimento económico e social da região”, defendeu o autarca.

Manuel Coelho alertou também para a urgência de outros investimentos estruturantes para a região, como o caminho-de-ferro rápido e seguro de Sines - Grândola - Espanha e as rodovias rápidas IP8 e IC 33. “Se o Ip8 já está decidido, sendo praticamente garantida a sua construção, é muito importante para Sines construir o IC 33, Sines - Grândola - Évora - Espanha, uma via fundamental para o crescimento do porto de Sines e determinante para a atracção de turistas espanhóis à nossa costa”, lembrou o edil. A importância que representa a expansão do Terminal XXI foi outro dos pontos-chave da intervenção do autarca, que considerou os terminais de contentores e de carga geral “os elementos chave para o próximo ciclo de desenvolvimento de Sines e da Região Alentejo”.

Fórum discute potencial de Sines para área da logística

O Fórum Logística e Tecnologia, realizado no dia 9 de Outubro, no âmbito da iniciativa Rede Corredor Azul, discutiu os factores de competitividade de Sines para receber investimentos neste sector.

A CÂMARA Municipal de Sines e o Sines Tecnopolo, com o apoio da aicep Global Parques, da Administração do Porto de Sines e da Revista Logística Moderna, organizou, dia 9 de Outubro, no Centro de Negócios da ZILS - Zona Industrial e Logística de Sines, o Fórum Logística e Tecnologia. O debate, que teve como eixo a competitividade da plataforma portuária-industrial de Sines para o desenvolvimento da área da logística, foi integrado nas actividades da Rede Corredor Azul, iniciativa de cooperação inter-urbana em que Sines e mais nove localidades do Alentejo (Santiago do Cacém, Vendas Novas, Montemor-o-Novo, Évora, Elvas, Estremoz, Arraiolos, Vila Viçosa e Borba) se juntaram com o objectivo de agregar massa crítica e meios para se tornarem mais competitivos e desenvolvidos.



Mesa-redonda

Os trunfos de Sines

Manuel Coelho, presidente da Câmara Municipal de Sines, abriu a discussão na perspectiva do desenvolvimento global de Sines e da região. O autarca reiterou a sua convicção de que será a dinamização do Terminal XXI, enquanto porto de mercadorias com uma componente de logística associada, que poderá conduzir à diversificação do tecido empresarial de Sines, abrindo caminho a actividades mais geradoras de emprego e com menos "stress" ambiental do que as baseadas nas energias fósseis, hoje dominantes.

Dotado de grande margem de expansão e qualidades naturais únicas (como as boas condições climáticas, que lhe permitem operar 365 dias por ano, e os fundos capazes de receber navios de grande calado), o Terminal XXI tem potencialidades excepcionais no quadro portuário português. De acordo com dados transmitidos no fórum por Lídia Sequeira, presidente da APS, é já o terceiro terminal mais importante do Porto de Sines, com 11% do total de carga movimentada. Também de acordo com informações da presidente da administração portuária, a Zona de Actividades Logísticas (ZAL) ligada ao porto de contentores, cuja primeira fase de infra-estruturação foi concluída em 2007, encontra-se neste momento em fase de comercialização, com os primeiros clientes a instalar-se.

O porto é o principal factor competitivo de Sines, mas é-o sobretudo quando associado à grande bolsa de terrenos que lhe está adjacente. Com efeito, Miguel Borrhalho, director da Zona Industrial e Logística de Sines, lembrou as condições únicas do parque industrial de Sines, com 2500 hectares de terreno neste momento disponíveis para a instalação de empresas, a possibilidade de

receber incentivos fiscais através da aicep Global Parques e a integração da componente económica com a componente social e urbana: "Sines é um todo: um local para viver, um local para trabalhar e um local para descansar".

Ganhar mercado e massa crítica

Mas a capacidade da plataforma portuária-industrial de Sines ter um efeito reprodutivo, diversificando o tecido empresarial e promovendo a formação de empresas mais exigentes em mão-de-obra, conta ainda com algumas limitações.

Um dos calcanhares-de-Aquiles mais frequentemente apontados ao projecto de Sines voltou a estar em evidência no debate do Fórum Logística e Tecnologia: as acessibilidades. Para Fernando Nunes da Silva, professor do Instituto Superior Técnico, os governos não têm feito uma aposta verdadeiramente estratégica em Sines e o atraso na conclusão de obras como o IC33 (Sines - Évora) é disso sintoma. Jorge Costa, presidente da Associação Portuguesa de Logística, também considerou "difícil de explicar" que, no contexto das potencialidades de Sines, os acessos ferroviários ainda não estejam resolvidos. Lídia Sequeira manifestou-se em desacordo com estas visões, afirmando que nos últimos 10 anos se concretizaram muitos projectos importantes nesta área, nomeadamente na ligação ferroviária Lisboa - Faro.

A qualidade das acessibilidades é ainda mais importante no quadro de um mercado pequeno como o desta região, facto considerado por alguns intervenientes como causa directa do fraco desenvolvimento do sector da logística e da pouca diversificação do tecido empresarial em Sines. "A logística só funciona com um mercado muito maior.

Enquanto ele não existir, a logística não aparece", disse Nunes da Silva, que defendeu dever ser promovida uma maior articulação entre os centros urbanos de Sines, Santo André e Santiago do Cacém e uma inserção mais profunda no "hinterland" da Área Metropolitana de Lisboa.

A assunção, enunciada por Miguel Borrhalho, de que a falta de pessoal é ainda uma debilidade de Sines foi contrariada pelo presidente da Câmara. "Não há dificuldade em atrair trabalhadores para Sines, nem problemas de alojamento. A questão é atrair as empresas, não os quadros, porque Sines é uma cidade com qualidade de vida e atractividade", disse Manuel Coelho, descrevendo o trabalho que a autarquia tem vindo a desenvolver para dotar Sines de bons equi-

pamentos públicos, habitação a custos controlados e planeamento.

Do ponto de vista das pequenas empresas de Sines, grande parte delas prestadoras de serviços às empresas-âncora do complexo portuário-industrial, o desafio é ganhar massa crítica. "Estas microempresas de serviços cresceram muito para as grandes indústrias e não se desenvolveram", reconheceu Micael Raposo, presidente da Associação Empresarial de Sines. Para o dirigente, a formação dos quadros das PME's de Sines é fundamental. "O Sines Tecnopolo terá um contributo para esta formação. É preciso massa crítica para desenvolver, procurar novos mercados, exportar o 'know-how' que as pequenas empresas foram criando nestes anos de suporte do sector petroquímico".

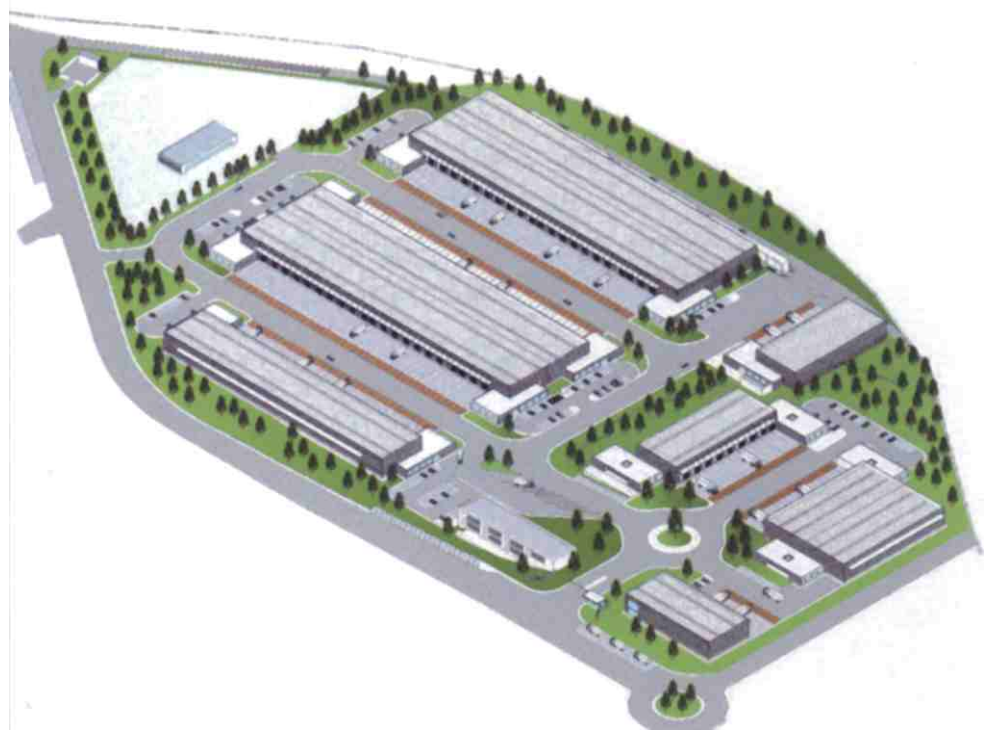


Imagem virtual da Zona intraportuária da Zona de Actividades Logísticas do Porto de Sines © Porto de Sines

Cultura em Sines nos meses de Novembro e Dezembro

Do piano de António Pinho Vargas ao Beckett de João Lagarto, da pintura de um descendente de Vasco da Gama a Fernando Pessoa dançado, do cinema fantástico às lendas e poesias de Sines, conheça os principais eventos a que pode assistir ou em que pode participar nos últimos dois meses do ano.

11 DE NOVEMBRO: MAGUSTO, COM A BANDA FARRA FANFARRA. À semelhança de 2007, o Largo Poeta Bocage volta a receber em 2008 (dia 11 de Novembro, às 18h00), uma celebração do Magusto, com oferta de castanhas, água-pé e um espectáculo musical. Desta vez, é ao grupo Farra Fanfarra, na linha do rock balcânico, que cabe a função de aquecer a tarde de Outono junto ao Castelo.

15 DE NOVEMBRO A 31 DE DEZEMBRO: EXPOSIÇÃO "DENTRO DAS COISAS", DE MIGUEL TELLES DA GAMA. O pintor Miguel Telles da Gama tem traçado um percurso na pintura portuguesa das últimas duas décadas. Já com 21 exposições individuais realizadas e a participação em mais de 35 exposições colectivas, este descendente directo de Vasco da Gama apresenta-se no Centro de Artes de Sines com uma exposição em parceria com a Galeria 111. Entrada livre.

15 DE NOVEMBRO: CONCERTO DE ANTÓNIO PINHO VARGAS. Entre o mundo da música erudita contemporânea, como compositor, e o mundo do jazz, como compositor e intérprete, António Pinho Vargas é um dos mais importantes criadores da música portuguesa. Em 2008, 25 anos depois da edição do seu primeiro álbum de originais, gravou "Solo", versões para piano solo dos seus trabalhos de jazz. Apresenta-as às 22h00, no Centro de Artes de Sines. 5 euros.

23 DE NOVEMBRO: CHÁ COM CONTOS. Na véspera da comemoração do seu 3.º aniversário, o Centro de Artes convida as famílias para mais uma sessão de "Chá com Contos", uma junção perfeita entre a nova história apresentada na hora do conto "O Quarto dos meus sonhos" e alguns minutos de convívio familiar. Na sala da Hora do Conto e na Cafeteria, às 16h00. Entrada livre.

23 DE NOVEMBRO: ESPECTÁCULO "TERRA PR'AMAR". Às 19h00, no Auditório do Centro de Artes, um espectáculo musical multimédia concebido a partir de fragmentos da poesia popular da região. Uma organização e produção da Câmara Municipal de Sines, com a colaboração da Escola das Artes de Sines e do Teatro do Mar. Concepção e realização plástica de João Calvário e encenação e multimédia de Luís Cruz. Gratuito, mediante marcação.

24 DE NOVEMBRO: INAUGURAÇÃO DO MUSEU DE SINES | CASA DE VASCO DA GAMA. A comemoração dos 646 anos do município de Sines é marcada pela inauguração do Museu de Sines | Casa de Vasco da Gama. A cerimónia inclui três espectáculos: Mestre Galissa (kora - Guiné Bissau), Paulo Sousa (sitar indiana) e apresentação da Escola das Artes de Sines à comunidade. Mais detalhes na página 2.

29 DE NOVEMBRO A 31 DE DEZEMBRO: EXPOSIÇÃO DE FOTOGRAFIA "BARCOS TRADICIONAIS PORTUGUESES", POR MANUEL GARDETE. Nesta exposição, patente no Centro de Artes de Sines, cidade onde o médico e fotógrafo Manuel Gardete passou parte da sua vida, mostra-se uma selecção de imagens realizadas sobre embarcações tradicionais portuguesas nos estuários dos rios Tejo, Sado, Vagueira, Ria de Aveiro, Póvoa, Açores, etc. Entrada livre.



Miguel Telles da Gama: 3. Free Hands, 2004, acrílico sobre papel, 120x150 cm



João Lagarto em "Começar a Acabar", de Samuel Beckett © Margarida Dias, Teatro Nacional D. Maria II

29 DE NOVEMBRO A 31 DE DEZEMBRO: EXPOSIÇÃO DE FOTOGRAFIA "REFÚGIO", DE TIAGO CANHOTO. O fotógrafo Tiago Canhoto nasceu em Lisboa em 1973, mas reside em Sines desde então. Para além do ensino (é licenciado em Educação Física e Desporto), a fotografia é a sua grande paixão. Sines e a sua beleza natural são os principais motivos do trabalho que realiza. A ver no Centro de Artes de Sines. Entrada livre.

6 DE DEZEMBRO: AUDIÇÃO DOS ALUNOS DA ESCOLA DAS ARTES DE SINES. No Auditório do Centro de Artes, com sessões às 19h00 e às 22h00, a Escola das Artes apresenta nesta audição natalícia uma selecção dos seus grupos instrumentais. Numa grande diversidade de estilos musicais, vai ser possível testemunhar os resultados do trabalho desenvolvido por alunos e professores ao longo deste trimestre lectivo.

8 DE DEZEMBRO: ATELIÊ "OS SONS QUE NASCEM", PELO CENTA, PARA PAIS E FILHO. Ateliê dirigido pelo CENTA - Centro de Estudos de Novas Tendências Artísticas, onde as crianças aprendem os princípios fundamentais da música e

criam juntos uma peça, que os orientadores interpretam. Sessões às 10h30 e 15h00. A inscrição para o ateliê é gratuita, mediante marcação. Iniciativa co-financiada pelo projecto Território Artes.

8 DE DEZEMBRO: "LA VIA DEI ROMEI", ESPECTÁCULO DE APRESENTAÇÃO DOS ALUNOS DOS ATELIÊS DE DANÇA DO CAS. Às 18h30, no Auditório do Centro de Artes, os alunos dos Ateliês de Dança e Movimento do Centro de Artes de Sines apresentam-se pela primeira vez perante o público numa coreografia de Albina Petrolati sobre história e música de Ambrogio Sparagna. Gratuito, mediante marcação.

12 DE DEZEMBRO: "EU 'NOT' PESSOA", PELA COMPANHIA DE DANÇA DE ALMADA. Às 22h00, no Auditório do Centro de Artes, um espectáculo de dança concebido por Rita Galo a partir da vida e obra de Fernando Pessoa. Espectáculo co-financiado pelo programa Território Artes, integrado nas comemorações do 120.º aniversário do nascimento do escritor (1888-2008). Gratuito,

mediante marcação.

13 E 14 DE DEZEMBRO: "LENDA DO MENINO DA GRALHA", PELO TEATRO DO MAR. Recorrendo a técnicas de animação e ao teatro de marionetas, esta criação colectiva do Teatro do Mar reescreve a famosa lenda de Porto Covo, reinventando-a para as novas gerações. As sessões para o público em geral realizam-se nos dias 13 de Dezembro (18h30) e 14 de Dezembro (16h00 e 18h00), no palco do Auditório do Centro de Artes.

19 A 23 DE DEZEMBRO: FÉRIAS CAS - ESPECIAL NATAL. O Centro de Artes organiza actividades lúdico-pedagógicas para as crianças entre os 6 e os 12 anos durante as férias do Natal. Este ano, as férias são complementadas pelas iniciativas "CAS Solidário" (recolha e entrega de brinquedos e vestuário) e "Correio Natalício". A frequência das Férias CAS é gratuita, mediante inscrição até 17 de Dezembro.

20 DE DEZEMBRO: NATAL NO LARGO. A chegada da quadra natalícia é festejada pela Casa da Juventude com o "Natal no Largo", iniciativa marcada para o dia 20 de Dezembro e ao longo do qual se vão realizar na Casa e no Largo Poeta Bocage vários concertos, sessões de DJ's e animações.

20 DE DEZEMBRO: PEÇA "COMEÇAR A ACABAR", DE SAMUEL BECKETT, POR JOÃO LAGARTO. Às 21h30, no Auditório do Centro de Artes, "Começar a Acabar" é um monólogo em que um homem se dirige directamente ao público para contar a sua história. Concebido e interpretado por João Lagarto, e com música de Jorge Palma, é uma co-produção entre o ACE / Teatro do Bolhão e o Teatro Nacional D. Maria II. 5 euros.

21 DE DEZEMBRO: CONCERTO DE NATAL, PELO CORAL ATLÂNTICO. O Coral Atlântico realiza o seu concerto de Natal no Centro de Artes de Sines, no dia 21 de Dezembro, às 21h00. Desta vez, além da apresentação do grupo de cantores adultos, a novidade é a apresentação autónoma do novo grupo polifónico juvenil do Coral Atlântico. 5 euros.

27, 28 E 29 DE DEZEMBRO: FANTASPORTO EM SINES. O Centro de Artes recebe em Dezembro um conjunto de cinco filmes que estiveram em destaque no festival do cinema Fantasporto. Os filmes a apresentar, todos com entrada gratuita, mediante reserva, são: "A Trunfa", de Bill Plympton (dia 27, às 16h00), "Amigo", de Kyung-Taek (dia 27, às 22h00), Bibi - A Pequena Feiticeira", de Hermine Huntgeburth (dia 28, às 16h00), "2009 - Memórias Perdidas", de Lee Simyung (dia 28, às 22h00) e "Motown - Uma História" (dia 29, às 22h00).

Mais informações sobre estes e outros eventos a realizar em Novembro e Dezembro podem ser obtidos no desdobrável das comemorações do Dia do Município, na Sines em Agenda, no site do CAS, www.centrodeartesdesines.com.pt, e no site municipal, www.sines.pt.