

# Sineense

Jornal Municipal : Número 63 : Abril / Junho 2009 : Director Manuel Coelho : Edição Câmara Municipal de Sines : Distribuição Gratuita



*O'Questrada, o grupo português que abre o FMM em Porto Covo, no dia 17 de Julho*

FESTIVAL MÚSICAS DO MUNDO 2009 EM SINES E PORTO COVO

## CAPITAL DA AVENTURA MUSICAL

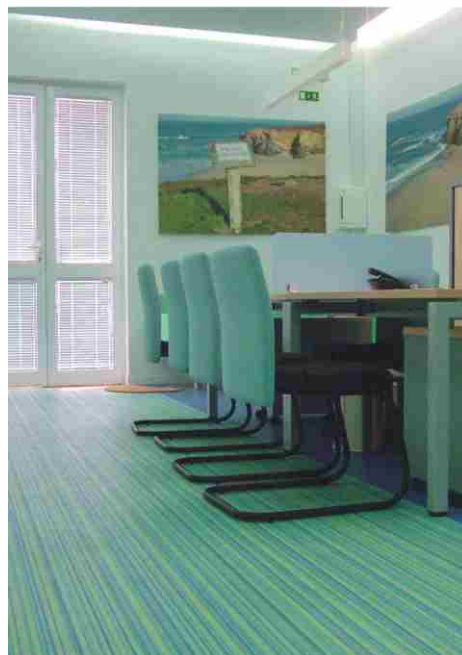
*O FMM Sines – Festival Músicas do Mundo, uma organização da Câmara Municipal de Sines, sobe aos palcos de Sines e Porto Covo entre 17 e 25 de Julho de 2009 para a maior festa de descoberta de novos artistas e expressões musicais realizada em Portugal. Págs. 8 e 9*

### PROTOCOLOS COM COLECTIVIDADES

A Câmara Municipal de Sines assinou em Março, Abril e Junho, protocolos de colaboração relativos ao ano de 2009 com 22 colectividades e instituições do concelho nas áreas desportiva, cultural, social e da protecção civil. O montante total dos apoios atribuídos pela autarquia ascende a 528 mil euros e destina-se a apoiar, de forma criteriosa e transparente, actividades de interesse público que vão além das competências da autarquia ou para as quais os clubes, associações e restantes entidades têm maior vocação. **PÁG. 3**

### PORTO COVO GANHA ATENDIMENTO CMS

A Câmara Municipal de Sines inaugurou, no dia 15 de Junho, o novo Serviço de Atendimento de Porto Covo. Com duas técnicas municipais a tempo inteiro e uma total integração com a rede administrativa da autarquia, este serviço permite que a população e empresários resolvam a maior parte dos seus assuntos relacionados com a Câmara neste serviço - desde pagar a factura da água a entregar processos de obras -, evitando perdas de tempo e despesas de deslocação à sede do concelho. **PÁG. 4**



### LAR PARA PESSOAS COM DEFICIÊNCIA

A cerimónia de lançamento da primeira pedra do lar residencial para 24 utentes e residência autónoma para cinco utentes de Sines, um equipamento da responsabilidade da Cercisiago - Cooperativa de Educação e Reabilitação de Crianças Inadaptadas de Santiago do Cacém, teve lugar no dia 31 de Maio. O projecto está em construção num lote de terreno cedido pela Câmara Municipal de Sines, que também ofereceu o projecto de arquitectura e de todas as especialidades e compartilhará no financiamento das obras. **PÁG. 5**

# Sines na encruzilhada entre a crise económica nacional, o desenvolvimento e a criação de emprego

Caros sineenses,

A grave crise económica vivida no nosso país atingiu a actividade das empresas de Sines, provocando a paragem das obras de ampliação da Repsol e a suspensão temporária da laboração das suas fábricas. Estas paragens são preocupantes pelas repercussões negativas que têm no emprego e na vida económica e social do nosso município.

Perante este quadro de crise, qual é o nosso dever e a nossa perspectiva? Agir e reagir.

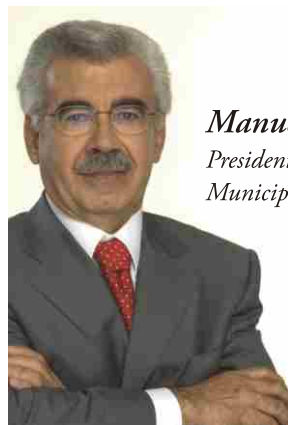
Agir com meios próprios e com a criação de parcerias com instituições de solidariedade social reunindo recursos e criando medidas de apoio aos mais desprotegidos; agir no desenvolvimento de obras municipais, como a construção de escolas e a dinamização das obras no centro urbano de Porto Covo; agir na dinamização do sector turístico de Sines; incentivar as pequenas e médias empresas de Sines; continuar a incentivar a formação profissional; fazer parcerias com o Centro de Emprego e Formação Profissional e outros.

Reagir e agir junto do governo para acelerar as obras de construção da nova via rápida (A26) Sines - Beja, para a expansão imediata do Terminal XXI e para o início urgente da nova ferrovia Sines - Grândola e Poceirão - Badajoz.

Estas obras são fundamentais para a criação imediata de emprego e para projectar Sines num futuro de progresso.

A actual crise preocupa-nos, mas não nos deve paralisar. Deve-nos, sim, estimular para a acção.

Esta encruzilhada do Sines do presente e dos desafios do futuro incentiva-nos à luta para as mudanças necessárias e positivas. E isso, apesar da crise, está já a acontecer com a criação de novas escolas e novos infantários; com a atracção de centros de formação profissional - para qualificar os nossos jovens para o emprego mais qualificado e mais bem remunerado; com a criação de novos equipamentos para o desporto, que irão proporcionar excelentes condições para as práticas desportivas de todos os clubes e jovens de Sines; com a criação da Escola das Artes, para a formação das crianças e pessoas de Sines e do Litoral Alentejano (as centenas de pais que estiveram no Centro de



**Manuel Coelho**  
Presidente da Câmara  
Municipal de Sines

Artes de Sines no dia 20 de Junho sabem concretamente de que estou a falar).

Estamos não só a falar, mas a tratar de transformar e projectar Sines nos caminhos do desenvolvimento, do progresso, da coesão e da qualidade de vida.

Criámos as condições para o desenvolvimento e qualificação da nossa cidade, estando em curso os novos equipamentos para a educação, o desporto, a cultura, a habitação social.

Porto Covo está em obras, na área do artigo 47 e em todo o centro urbano. O Pavilhão Multiusos está em construção; dentro em breve iniciamos as obras da Casa de Velório; aguardamos para breve a aprovação da candidatura do novo centro de dia para os idosos de Porto Covo com a respectiva execução das obras. Estamos a tratar de uma solução rápida para o novo campo de futebol. Estamos a fazer a candidatura para a construção da nova Estrada de Porto Covo, prevendo-se o início das obras este ano e a sua conclusão num horizonte de 8 meses, assegurando assim uma boa acessibilidade viária a Porto Covo.

Trabalhámos empenhadamente para viabilizar o complexo turístico da Cova do Lago e tudo faremos para que esta seja uma realidade a curto prazo como um centro turístico que dinamize a zona norte de Sines, com repercussões muito positivas na nossa cidade.

Aguardamos a aprovação da candidatura à regeneração urbana da zona histórica e da Avenida

Vasco da Gama, para se dar início às obras de qualificação destes espaços, criando novas dinâmicas económicas e sociais no centro da cidade e na zona da baía de Sines.

Todas estas medidas já tomadas e algumas com as obras já em curso são fundamentais para o desenvolvimento e a afirmação de Sines e de Porto Covo.

## Festas de Verão

Estamos em plena época de férias e das festas da cidade e de Porto Covo.

Terminaram as aulas dos vossos filhos, que agora prestam provas, com os nossos votos de bons resultados para o seu progresso na vida.

Vamos iniciar o período de actividades na Avenida da Praia. Com a festa das Tasquinhas e a animação das noites de Sines junto ao mar, procuramos criar motivos de atracção de visitantes e do encontro da população de Sines neste belíssimo espaço - como uma futura componente urbana, de lazer e turismo da cidade de Sines. Será nesta perspectiva que deve ser entendido todo o investimento que procuramos fazer neste espaço a promover continuamente.

Entre Porto Covo, o Centro de Artes, o Castelo, agora qualificado, e a Avenida da Praia, realizamos o 11.º Festival Músicas do Mundo como uma festa da música, da arte, da cultura e da monumental confraternização de povos e culturas tão diversos e tão importantes para o intercâmbio e o enriquecimento cultural e intelectual das pessoas. Além disto, que é muito importante, a economia de Sines recebe alguns milhões de euros.

O nosso propósito e a nossa esperança é que este Verão seja um período muito positivo para a economia de Sines e de Porto Covo e que as realizações que promovemos nos dois centros e nas nossas praias contribuam para uma promoção positiva destes nossos recursos, em benefício das pessoas e dos empresários locais.

## Qualidade da água

Para concluir esta visão e reflexão partilhada sobre a actualidade do nosso município, uma nota sobre o ambiente e as questões dos solos e das reservas de água de consumo humano.

Como é sabido, a Câmara tomou conhecimento da deposição ilegal e clandestina de resíduos industriais junto à Repsol. De imediato, tomou medidas apropriadas para estudar esta situação, garantir a qualidade da água de consumo humano e preservar todos os recursos naturais (água, solos) - ver texto da página 12 deste jornal.

Nestas medidas, procurámos o apoio e colaboração da Autoridade de Saúde, contratámos os melhores peritos do nosso país para apoiar a Câmara no estudo da situação e na procura de eventuais soluções alternativas de novas captações de água, da introdução de filtros apropriados e todas as medidas necessárias à garantia de abastecimento de água em quantidade e qualidade. Além disso, notificámos todas as entidades públicas com responsabilidade e competência para lidar e tratar estes problemas.

Com os resultados das análises realizadas quinzenalmente, a delegada de saúde decidiu que a Câmara podia e devia continuar a abastecer a população com esta água, que apresentava e apresenta qualidade garantida pelos parâmetros nacionais e internacionais.

No entanto, e apesar desta opção responsável e diligente da Câmara houve uma organização partidária que encontrou um pretexto para fazer uma conferência de imprensa e distribuir um comunicado à população com afirmações deturpadoras da realidade, procurando, assim, atacar a Câmara, criar desconfiança entre a população e a Câmara e lançar a confusão.

Considero estes actos profundamente lamentáveis e um péssimo serviço prestado à população e à imagem de Sines. A partidização destas questões deve ser liminarmente rejeitada como uma prática que não tem por objectivo nem propósito esclarecer, mas sim fazer aproveitamento partidário e contribuir para denegrir a imagem de Sines.

Esta Câmara agiu sempre e continuará a agir com profundo sentido de responsabilidade e o propósito de servir bem a população, defender a imagem de Sines, que por estes actos irresponsáveis fica lamentavelmente prejudicada.

Espero que a população tire as devidas conclusões destes actos e exija sempre da Câmara serviços de qualidade, informação adequada e processos transparentes, pois esse é o nosso dever.

## Informações úteis

### Qual é o contacto central da Câmara?

Câmara Municipal de Sines  
Largo Ramos Costa - 7520-159 Sines  
Tel. 269 630 600 - Fax 269 633 022  
Email [info@mun-sines.pt](mailto:info@mun-sines.pt)  
Site [www.sines.pt](http://www.sines.pt)  
Dias úteis, 9h00 às 17h00

### Quero enviar correspondência postal para a Câmara. Como faço?

Envie a correspondência postal dirigida à Câmara para a sua morada central, a dos Paços do Concelho, no Largo Ramos Costa. Se sabe a que serviço se quer dirigir, coloque-o precedido de "A/C" na segunda linha do endereço.

### Que informação devo colocar em toda a correspondência escrita?

Toda a correspondência (mesmo a electrónica) deve vir identificada com o nome, morada e número de contribuinte do remetente, porque só assim será possível o seu registo de expediente.

### Quais os contactos de cada edifício camarários e dos serviços albergados?

PAÇOS DO CONCELHO  
Largo Ramos Costa - 7520 Sines  
Tel. 269 630 600 - Fax 269 633 022

[gabinete.presidencia@mun-sines.pt](mailto:gabinete.presidencia@mun-sines.pt)  
[atendimento@mun-sines.pt](mailto:atendimento@mun-sines.pt)  
[accasocial@mun-sines.pt](mailto:accasocial@mun-sines.pt)  
[aprovisionamento@mun-sines.pt](mailto:aprovisionamento@mun-sines.pt)  
[contabilidade@mun-sines.pt](mailto:contabilidade@mun-sines.pt)  
[cultura@mun-sines.pt](mailto:cultura@mun-sines.pt)  
[educacao@mun-sines.pt](mailto:educacao@mun-sines.pt)  
[expgeral@mun-sines.pt](mailto:expgeral@mun-sines.pt)  
[sidi@mun-sines.pt](mailto:sidi@mun-sines.pt)  
[informatica@mun-sines.pt](mailto:informatica@mun-sines.pt)  
[juridico@mun-sines.pt](mailto:juridico@mun-sines.pt)  
[patrimonio@mun-sines.pt](mailto:patrimonio@mun-sines.pt)  
[recursos humanos@mun-sines.pt](mailto:recursos humanos@mun-sines.pt)  
[tesouraria@mun-sines.pt](mailto:tesouraria@mun-sines.pt)

EDIFÍCIO TÉCNICO DE SÃO MARCOS  
Rua N.ª Sr.ª dos Remédios - 7520 Sines  
Tel. 269 860 000 - Fax 269 860 019

[dpota@mun-sines.pt](mailto:dpota@mun-sines.pt)  
[dgu@mun-sines.pt](mailto:dgu@mun-sines.pt)

EDIFÍCIO DO DEP. OBRAS E SERVIÇOS URBANOS  
ZIL 2 - 7520 Sines  
Tel. 269 630 230 - Fax 269 630 239

[doa@mun-sines.pt](mailto:doa@mun-sines.pt)  
[aguas@mun-sines.pt](mailto:aguas@mun-sines.pt)  
[fiscalizacao.municipal@mun-sines.pt](mailto:fiscalizacao.municipal@mun-sines.pt)

### Qual é o horário de abertura dos serviços?

Atendimento (Paços do Concelho) | 9h00-17h00  
Tesouraria (Paços do Concelho) | 9h00-15h30  
Serv. Habitação (Paços do Concelho) | 9h00-15h30  
Águas e Esgotos (ZIL 2) | 9h00-15h30\*  
Cemitérios (ZIL 2) | 9h00-15h30\*  
Fiscalização Municipal (ZIL 2) | 9h00-15h30\*  
Plan. e Urbanismo (Ed. Técnico) | 9h00-15h30\*

(\*) Para tratar de assuntos que não incluam pagamentos, o atendimento prolonga-se até às 17h00.

### Quando se realizam as reuniões de câmara?

A Câmara realiza duas reuniões mensais ordinárias, na primeira e terceira quinta-feira de cada mês, às 14h00, nos Paços do Concelho. A segunda reunião mensal é pública. As próximas reuniões públicas ordinárias realizam-se nos dias 16 de Julho e 20 de Agosto de 2009.

### Como participar num reunião pública?

No início dos trabalhos da reunião pública, o público presente pode solicitar os esclarecimentos que entender, que lhe serão prestados pelos membros do executivo nessa mesma reunião, ou cuja resposta será enviada aos cidadãos no caso de não estarem reunidas condições para ser imediata. O público pode assistir aos restantes trabalhos da reunião.

### Onde consulto as actas das deliberações?

As actas são disponibilizadas, em formato .pdf, no site municipal, onde existe um arquivo com as actas desde 1990. Pode também consultar as actas directamente no Serviço de Expediente.

### Preciso de falar com o presidente ou um vereador. Quando é o atendimento?

O horário de atendimento dos membros do executivo é o seguinte:

- Manuel Coelho, presidente: terças, 14h
- Marisa Santos, vice-presidente: terças, 14h
- Carmem Francisco, vereadora: terças, 14h
- António Nogueira, vereador: terças, 14h
- Albino Roque, vereador: terças, 14h
- Carlos Silva, vereador: segundas, 17h-18h
- Nuno Mascarenhas, vereador: seg., 17h-18h

### Como faço para marcar o atendimento?

O Gabinete da Presidência (tel. 269 630 608; email [gabinete.presidencia@mun-sines.pt](mailto:gabinete.presidencia@mun-sines.pt)) recebe as marcações para o atendimento do presidente e vereadores, com excepção da vereadora Marisa Santos, cuja marcação é feita no Edifício Técnico - S. Marcos (tel. 269 860 002), onde também se realizam as suas reuniões.

# Câmara atribui 528 mil euros a colectividades do concelho

As verbas destinam-se a apoiar as actividades de comprovado interesse público de 22 colectividades e instituições de Sines, Porto Covo e Sonega.

A CÂMARA Municipal de Sines assinou em Março, Abril e Junho, protocolos de colaboração relativos ao ano de 2009 com 22 colectividades e instituições do concelho nas áreas desportiva, cultural, social e da protecção civil. O montante total dos apoios atribuídos pela autarquia ascende a 528 mil euros.

“A Câmara Municipal apoia as colectividades no sentido de desenvolverem actividades de interesse público que vão além das competências da autarquia ou para as quais têm maior vocação. É neste quadro que surgem estes apoios, contratualizados num acto público totalmente transparente”, disse Manuel Coelho, presidente da Câmara.

## 199 mil euros em apoios directos ao desporto

Os contratos programa de desenvolvimento desportivo, relativos ao período Setembro de 2008 - Agosto de 2009, foram assinados nos Paços do Concelho no dia 30 de Abril.

Os 199119,75 euros contratualizados entre a autarquia e as 11 colectividades foram distribuídos da seguinte forma: Academia de Ginástica de Sines (18075,70 euros), Andebol Clube de Sines (30770,17 euros), Associação de Caçadores do Concelho de Sines (7972 euros), Associação Recreativa de Dança Sineense (9303,50 euros), Clube de Natação do Litoral Alentejano (18355 euros), Clube de Ténis de Sines (1692 euros), Clube Náutico de Sines (1500 euros), Ginásio Clube de Sines (28096 euros), Independentes Futsal Associação (18724,30 euros) e Vasco da Gama Atlético Clube (64631,08 euros).

Os apoios directos atribuídos são diferenciados para o desenvolvimento de actividades, aquisição de material desportivo, aluguer de instalações desportivas, financiamento de inscrição de atletas federados, apoio médico, organização de eventos, aquisição de viaturas, participação em competições internacionais, execução de obras de beneficiação, aquisição de bens e equipamentos. São também atribuídos prémios por classificações desportivas de relevo.

Todos os apoios são atribuídos de acordo com critérios pontuados de forma objectiva, tais como o número de modalidades enquadradas em associações e federações desportivas, o número de atletas com seguro desportivo, o número de equipas e de competições em que participam, o nível de concretização das verbas atribuídas pelo município no ano anterior, etc.

A avaliação dos apoios directos concedi-

dos é feita pelo Serviço de Desporto, que promove o acompanhamento das actividades, de modo a verificar se as verbas estão a ser utilizadas para os fins a que foram destinadas, de acordo com os princípios de transparência e rigor preconizados pelo município.

Para além destes apoios / incentivos directos, o presidente da Câmara procura, constantemente, subsídios extraordinários por parte das grandes empresas.

“É por isso que temos uma actividade desportiva pujante, com atletas de nível nacional, europeu e mundial, que orgulham Sines”, diz Manuel Coelho.

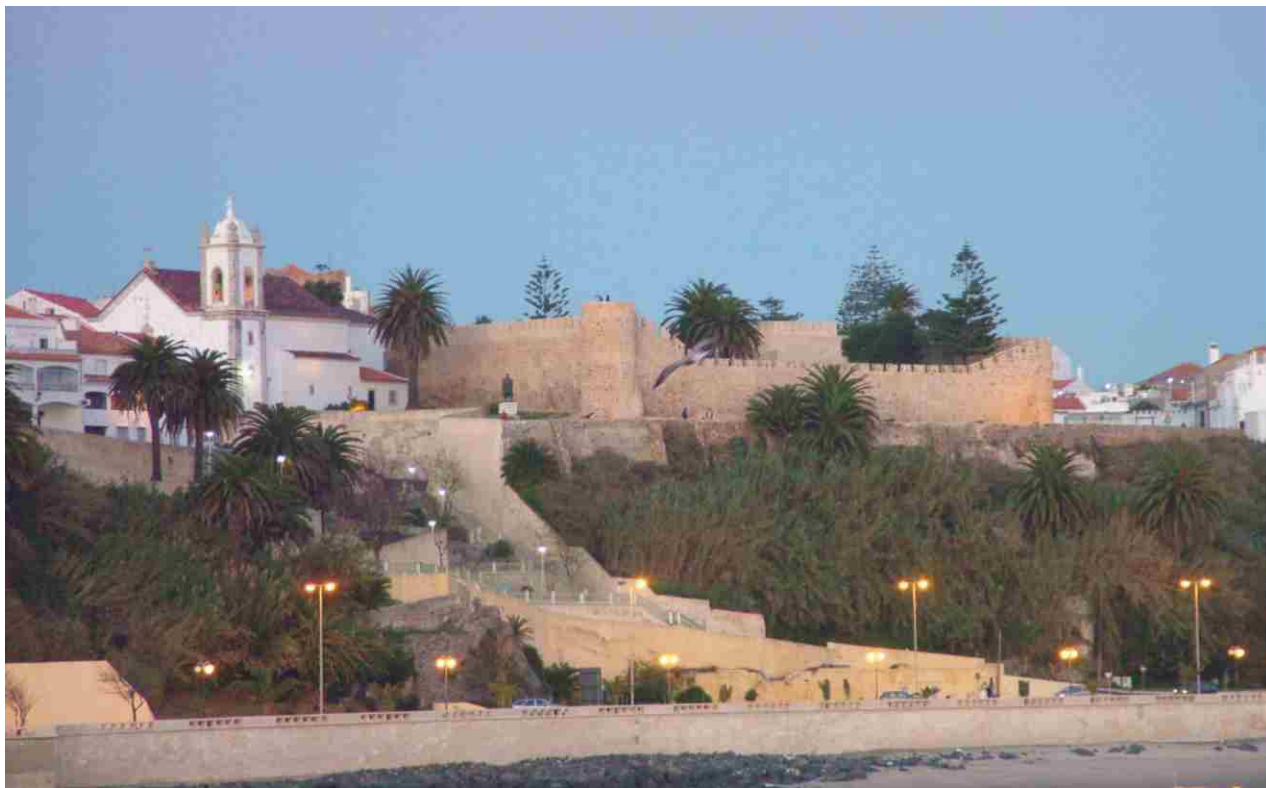
## 329 mil euros para cultura, acção social e protecção civil

Os protocolos com as associações do concelho com actividade nas áreas cultural, social e de protecção civil foram assinados no dia 3 de Junho.

Os protocolos envolvem um montante global de 279 mil euros, distribuído da seguinte forma: Associação Cabo-verdiana de Sines e Santiago do Cacém (6300 euros), Associação de Artesãos do Concelho de Sines (7200 euros), Associação de Moradores do Salão Comunitário da Sonega (5502 euros), Associação dos Bombeiros Voluntários de Sines (108000 euros), Associação dos Serviços Sociais, Culturais e Desportivos das Autarquias Locais de Sines (89000 euros), Associação para o Desenvolvimento de Porto Covo (3000 euros), Associação Sines Solidária (3000 euros), Associação Sócio-Cultural de Porto Covo (3000 euros), Centro Cultural Emmerico Nunes (12000 euros), Cercisiago (15000 euros) e Sociedade Musical União Recreio e Sport Sineense (27000 euros).

No dia 2 de Março, foi assinado um protocolo semelhante com a Contra-Regra – Associação de Animação Cultural / Teatro do Mar, no valor de 50 mil euros.

Será assinado, brevemente, o protocolo entre a autarquia e a Resgate - Associação de Nadadores-Salvadores do Litoral Alentejano.



Vinte e duas colectividades e instituições de Sines já assinaram protocolos de colaboração com a Câmara



Assinatura do contrato-programa com o Vasco da Gama Atlético Clube



Assinatura do protocolo com a Associação dos Bombeiros Voluntários de Sines

# Porto Covo tem novo serviço de atendimento municipal

A partir de agora, a população de Porto Covo já não precisa de se deslocar à sede do concelho para resolver a maioria dos assuntos relacionados com a Câmara Municipal de Sines.

A CÂMARA Municipal de Sines inaugurou, no dia 15 de Junho, o Serviço de Atendimento de Porto Covo. Com duas técnicas municipais a tempo inteiro e uma total integração com a rede administrativa da autarquia, o serviço permite que a população e empresários resolvam a maior parte dos seus assuntos relacionados com a Câmara neste serviço, evitando perdas de tempo e despesas de deslocação à sede do concelho.

Entre as acções que se podem realizar no novo serviço inclui-se a assinatura de contratos de água, o pagamento da factura da água, entrega de todo o tipo de requerimentos, requerer, liquidar e levantar licenças, entrega de processos de obras, pedido de registo criminal, pedido de certificado do direito de residência dos cidadãos da União Europeia, inscrição em eventos e programas municipais, etc.

“Trata-se, no fundo, de um conceito de balcão único, onde qualquer munícipe residente em Porto Covo ou visitante que se dirija a este posto de atendimento tem toda

a Câmara. O objectivo é aproximarmo-nos dos munícipes, facilitar o acesso aos serviços e simplificar processos”, explicou a vereadora Carmem Francisco.

“A partir de hoje, Porto Covo fica mais bem integrado na nossa rede municipal de serviços, havendo uma maior proximidade entre a população e a autarquia, fundamental para o diagnóstico e satisfação das suas necessidades. Com este novo serviço damos um passo decisivo no caminho da modernização administrativa e na melhoria da prestação de serviços à população de Porto Covo”, disse Manuel Coelho, presidente da Câmara Municipal de Sines.

Para José Manuel Arsénio, presidente da Junta de Freguesia de Porto Covo, trata-se de um espaço bastante útil para Porto Covo e ao qual a junta se associou desde o início. “Por vezes é difícil aceder aos serviços municipais por dificuldades de deslocação, pelo que este posto de atendimento é claramente uma mais-valia para a população de Porto Covo”, afirmou.



Localizado no rés-do-chão do lote 3 da Rua José Faial, o Serviço de Atendimento de Porto Covo está aberto todos os dias úteis nos períodos 9h00-12h30 e 13h30-16h00,

podendo ser contactado através do telefone 269 959166, do fax 269 959168 e do email atendimento@mun-sines.pt.

# Câmara e A Gralha oficializam parceria para centro de dia

O projecto do novo Centro de Dia de Porto Covo, em fase de candidatura, prevê uma capacidade de 40 utentes e um conjunto de serviços que incluem apoio domiciliário.

A CÂMARA Municipal de Sines e A Gralha - Associação para o Desenvolvimento de Porto Covo assinaram, no dia 12 de Maio, um protocolo de colaboração através do qual a autarquia estabelece uma parceria com a associação com vista à construção do novo centro de dia para apoio aos idosos da freguesia, a instalar no espaço do Centro Cívico de Porto Covo.

Pela natureza precária das instalações existentes, situadas junto ao campo de futebol, e como consequência da entrada em vigor do Plano de Urbanização de Porto Covo, que prevê a construção de um espaço verde e espaços desportivos naquele local, as duas entidades acordaram em trabalhar em conjunto para a criação de um equipamento novo, construído de raiz, que passe a servir melhor a população de Porto Covo.

Com efeito, a Câmara Municipal de Sines concede à “A Gralha” direito de ocupação de uma área de 693 metros quadrados em terreno municipal, de modo a viabilizar a construção do novo centro de dia, que a associação está a candidatar a co-

financiamento do QREN 2007-2013, através do Programa Operacional Potencial Humano (Tipologia de Intervenção – Projecto 6.12).

Para a concretização deste projecto, a Câmara compromete-se a suportar 40% dos custos de construção e equipamentos elegíveis e não elegíveis, sendo os encargos previsíveis para a autarquia de 211 mil e 123 euros.

O projecto deste centro, elaborado pelos serviços técnicos da autarquia em sintonia com o programa apresentado pela Associação A Gralha, está dimensionado para 40 utentes, de acordo com o levantamento realizado das necessidades actuais e futuras de Porto Covo, pretendendo assegurar, entre outros, o serviço de refeições no centro e ao domicílio, área de convívio / ocupação, cuidados básicos de higiene, tratamento de roupas, gabinete médico, apoio domiciliário aos idosos, etc.

O acordo entre a autarquia e A Gralha estabelece também a prestação do serviço de centro de dia em instalações provisórias,



Assinatura do protocolo de colaboração

aprovadas pela Segurança Social, junto à Escola Básica de Porto Covo, enquanto não

são construídas as instalações definitivas.

# Sines vai ter lar residencial para pessoas com deficiência

O lar residencial e residência autónoma da Cercisiago, em construção junto à Piscina Municipal de Sines Carlos Manafaia, vai permitir alojar 29 utentes com deficiência.

A SECRETÁRIA de Estado Adjunta e da Reabilitação, Idália Moniz, presidiu, no dia 31 de Maio, à cerimónia de lançamento da primeira pedra do lar residencial para 24 utentes e residência autónoma para cinco utentes de Sines, um equipamento da responsabilidade da Cercisiago - Cooperativa de Educação e Reabilitação de Crianças Inadaptadas de Santiago do Cacém.

Co-financiado pelo PARES - Programa de Alargamento da Rede de Equipamentos Sociais, o projecto está em construção num lote de terreno cedido pela Câmara Municipal de Sines com 1750 m<sup>2</sup> e um valor estimado de 225 mil euros, entre a Piscina Municipal de Sines Carlos Manafaia e o Bairro 25 de Abril. Além da cedência do terreno, a Câmara Municipal de Sines ofereceu o projecto de arquitectura e de todas as especialidades e compartilhará no financiamento das obras num montante a acordar com a Cercisiago e com os dois outros municípios abrangidos pela cooperativa, Santiago do Cacém e Odemira.

“Este é o lançamento da primeira pedra de

mais um sonho que se vai tornar realidade”, disse Margarida Baltasar, presidente da direcção da Cercisiago, lembrando a longa lista de espera existente para valências como lar residencial (que agora arranca) e CAO (Centro de Actividades Ocupacionais).

O presidente da Câmara Municipal de Sines, Manuel Coelho, destacou o facto de este ser o primeiro equipamento da Cercisiago instalado em Sines, resultado de uma parceria entre a Câmara e a cooperativa que traduz uma “vontade de resolver problemas para as pessoas e as famílias” e “mais um passo para uma cidade de progresso e de coesão e solidariedade”.

Idália Moniz, secretária de Estado Adjunta e da Reabilitação, disse que a “a batalha das Cercis é uma batalha ganha” e considerou o entendimento entre os três municípios para a construção deste equipamento “um exemplo de cooperação que não é fácil de encontrar no nosso país”.

Além do serviço social que vai prestar, o novo equipamento gerará 18 postos de trabalho permanentes.



O lar ficará situado entre a Piscina e o Bairro 25 de Abril



Margarida Baltasar, Cercisiago



Lançamento da primeira pedra

# Rede de espaços seniores estende-se ao Bairro Marítimo



Acto oficial de inauguração do Espaço Sénior do Bairro Marítimo

A CÂMARA Municipal de Sines inaugurou, no dia 30 de Maio, no Largo João Carlos Almeida, as instalações do novo Espaço Sénior do Bairro Marítimo.

Depois dos espaços seniores instalados no Jardim das Descobertas, desde 2001, e no Bairro 1.º Maio, desde 2005, a autarquia continua a expandir a rede municipal destes equipamentos, que se têm revelado um

sucesso como ponto de encontro, convívio e informação da população mais velha do nosso concelho.

“Este é o cumprir de um compromisso que tínhamos com a população desta parte tão importante da cidade. É mais uma realização da nossa política de humanização da vida da população mais velha de Sines”, disse Manuel Coelho, presidente da



Câmara Municipal de Sines, na inauguração.

Neste novo equipamento, os utilizadores poderão encontrar tudo o que encontram nos anteriores espaços seniores: um técnico para apoio e informação sobre todos os programas desenvolvidos pela Câmara para a população maior de 55 anos; uma zona de estar para confraternização; serviço de café;

secção de jornais e revistas; e um programa de actividades de lazer, cultura e desporto.

O Espaço Sénior do Bairro Marítimo está aberto, de segunda a sexta-feira, nos períodos 10h00-13h00 e 14h00-18h00. Aos sábados, domingos e feriados, funciona entre as 14h00 e as 18h00. O seu telefone de contacto é o 913671789.

# Av. Vasco da Gama, centro turístico da cidade no Verão

Durante os meses de Julho e Agosto, a avenida marginal à Praia Vasco da Gama volta a encher-se de actividades de cultura e lazer, com as Tasquinhas Sines, o Festival Músicas do Mundo, a Feira na Avenida e as festividades tradicionais.



## TASQUINHAS SINES

A Câmara Municipal de Sines organiza, entre 3 e 12 de Julho, na Avenida Vasco da Gama, as Tasquinhas Sines 2009, a 14.ª edição da mostra que se realiza desde o final da década de 90 com o objectivo de promover uma das principais riquezas turísticas e culturais de Sines, a gastronomia.

Com 18 “stands” inscritos, as Tasquinhas reúnem no mesmo espaço empresários da restauração e associações locais, que têm nesta iniciativa uma oportunidade de divulgar os produtos gastronómicos que caracterizam a região, num contexto de mostra gastronómica, potenciada pela animação que decorre diariamente.

Em 2009, as Tasquinhas estarão novamente abertas entre as 12h00 e as 02h00, sendo a animação musical assegurada pelos seguintes grupos: Rastolhice (dia 3), Jorge Nice Show (dias 5 e 10), Os Alentejanos (dia 6), Os Notas (dia 7), Zezé Barbosa Band (dia 8), Castro & Salgueiro (dia 9), Adiafa (dia 11) e Grupo Banza (dia 12). No dia 4 de Julho, realiza-se o Carnaval de Verão, que atravessa o recinto e tem animação da Banda do Pelô (Brasil) e Sakalabá Tuka.

O Concurso “Melhor Prato de Sardenha de Sines” realiza-se mais uma vez, com o objectivo de valorizar este recurso económico através da recuperação de receitas antigas e de novas propostas para a sua confecção.

No topo oeste das Tasquinhas será instalado um pavilhão com uma exposição sobre os principais projectos do município.

As estruturas das Tasquinhas permanecerão instaladas para apoio ao Festival Músicas do Mundo e, entre 29 de Julho e 16 de Agosto, continuarão a funcionar com alguns “stands” e animação regular.

As Tasquinhas Sines 2009 são uma organização da Câmara Municipal de Sines, em

parceria com restaurantes e colectividades do município de Sines, ou dos municípios da sub-região ou geminados, e com a Associação de Armadores da Pesca Artesanal e de Cerco do Sudoeste Alentejano e Costa Vicentina.

## FESTIVAL MÚSICAS DO MUNDO

A Avenida é um dos palcos fundamentais da 11.ª edição do Festival Músicas do Mundo, com sete concertos entre 22 e 25 de Julho, quatro no final do dia de música, às 2h30, e três às 19h30. Entre 04h00 e as 06h00 (07h00, no último dia), realizam-se sessões de DJ's com RMA & MR\_MUTE (23 de Julho), António Pires + Toni Polo (24 de Julho) e Bailarico Sofisticado (25 de Julho). Mais detalhes nas páginas 8 e 9 deste jornal.

## FEIRA NA AVENIDA

Depois do sucesso da experiência realizada em 2008, a feira regressa à Avenida Vasco da Gama, nos dias 13, 14, 15 e 16 de Agosto, tendo as diversões, o artesanato e os produtos tradicionais como principais elementos da oferta. O programa de animação será reforçado, com um palco novo, de grandes dimensões, onde estarão presentes nomes importantes da música popular portuguesa.

## CARNAVAL E FESTA DE NOSSA SENHORA DAS SALAS

Julho e Agosto são também meses das festas tradicionais na cidade, tendo o cenário da Avenida Vasco da Gama como centro. O Carnaval de Verão realiza-se na noite de 4 de Julho, com uma selecção dos elementos carnavalescos apresentados no Entrudo. As procissões da Festa de Nossa Senhora das Salas têm lugar nos dias 14 e 15 de Agosto, também com passagens na avenida.

## Sines em Jazz no mês de Agosto



A TERCEIRA edição do Sines em Jazz realiza-se nos dias 21, 22 e 23 de Agosto, com concertos no Auditório do Centro de Artes de Sines (a partir das 22h00) e palestras na Escola das Artes de Sines.

A noite de dia 21 arranca com o Afonso Pais Trio, liderado por um dos mais promissores guitarristas de jazz em Portugal, que apresenta em Sines o disco mais recente, “Subsequências”. Segue-se o septeto Acácio Salero Secret Apache, onde se mistura música orquestrada com música improvisada sobre alicerces de jazz tradicional, rock e música contemporânea.

El Fad, cujo alinhamento de luxo reúne José Peixoto na guitarra e composição, Carlos Zíngaro no violino, Yuri Daniel no contrabaixo e José Salgueiro na bateria e percussões, inaugura a noite de 22 de Agosto com a sua música baseada na memória da presença

moura na Península Ibérica. A seguir, sobe ao palco o projecto Low Budget Research Kitchen plays Zappa, um octeto instrumental que se dedica exclusivamente à interpretação de repertório de Frank Zappa.

O último dia do Sines em Jazz, 23 de Agosto, abre com a cantora Paula Oliveira, acompanhada pelo pianista Leo Tardin, ficando o último concerto do festival por conta de In Tempus, Quarteto de Vasco Agostinho, que toca composições originais, temas do cancioneiro português e de outras linguagens raramente incluídas no universo do jazz.

Entre 21 e 23 de Agosto, está também programada a realização de várias palestras sobre a linguagem musical do jazz, a realizar na Escola das Artes de Sines.

Programação completa na Sines em Agenda, no desdobrável da iniciativa e no site [www.centrodeartesdesines.com.pt](http://www.centrodeartesdesines.com.pt).

# Sines tem seis Bandeiras Azuis e sete “praias de ouro”

A excelência das praias de Sines é certificada pela União Europeia e pela Quercus.

EM 2009, a Bandeira Azul foi atribuída a todas as praias do concelho de Sines que concorreram ao galardão. Vasco da Gama, candidatada pela Administração do Porto de Sines (APS), São Torpes, Morgavel, Vale Figueiros (Vieirinha), Grande de Porto Covo e Ilha do Pessegueiro, candidatas pela Câmara Municipal de Sines, foram as seis praias distinguidas pela sua elevada qualidade, tornando Sines no segundo concelho do Alentejo com mais zonas balneares de Bandeira Azul. A Marina de Sines, sob a responsabilidade da APS, foi também distinguida com a Bandeira Azul na categoria Portos e Marinas.

Para Marisa Santos, vereadora na Câmara Municipal de Sines com o pelouro do Turismo, os resultados da candidatura de 2009 são “muito positivos e significam que temos em Sines praias de excelente qualidade em todos os parâmetros avaliados, designadamente na qualidade da água e areal e infra-estruturas de apoio, o que é muito importante para o sucesso da estratégia turística do município”. A autarca realça ainda a reconquista da Bandeira Azul para a praia de Vale Figueiros, “uma praia com magníficas condições naturais e que o ano

passado, apenas devido a questões administrativas, não havia sido galardoadas”.

A atribuição da Bandeira Azul a uma praia traduz o respeito por critérios como qualidade da água, informação e educação ambiental, gestão ambiental e de equipamentos e segurança. Em relação aos portos de recreio, este galardão significa a observância de critérios referentes à qualidade do porto, gestão, informação, educação ambiental e segurança. A verificação de todos os critérios é efectuada por um júri nacional constituído por 25 entidades do sector público e privado, sendo o resultado desta análise escrutinado por um júri internacional.

## Sete praias de Sines consideradas “Praias de Ouro” pela Quercus

As praias Grande de Porto Covo, Ilha do Pessegueiro, Morgavel, S. Torpes, Samouqueira, Vasco da Gama e Vale Figueiros foram consideradas “Praias de Ouro” pela Quercus - Associação Nacional de Conservação da Natureza.

São consideradas praias de ouro as que, nos últimos cinco anos (2004 a 2008), tiveram sempre qualidade de água classificada como boa e que, na época balnear de 2008, tive-



*Praia da Ilha do Pessegueiro, uma das que foi objecto de duplo reconhecimento*

ram sempre análises boas.

A classificação geral das praias em termos de qualidade da água é disponibilizada pelo Instituto da Água ao abrigo da legislação nacional e comunitária.

O objectivo da Quercus é realçar as garan-

tias de praias que ao longo de vários anos sistematicamente apresentam boa qualidade, e que, portanto, no entender da associação ambientalista, apresentam uma maior fiabilidade no que respeita à boa qualidade da sua água.

# Sines Tecnopolo abriu candidaturas para incubadora

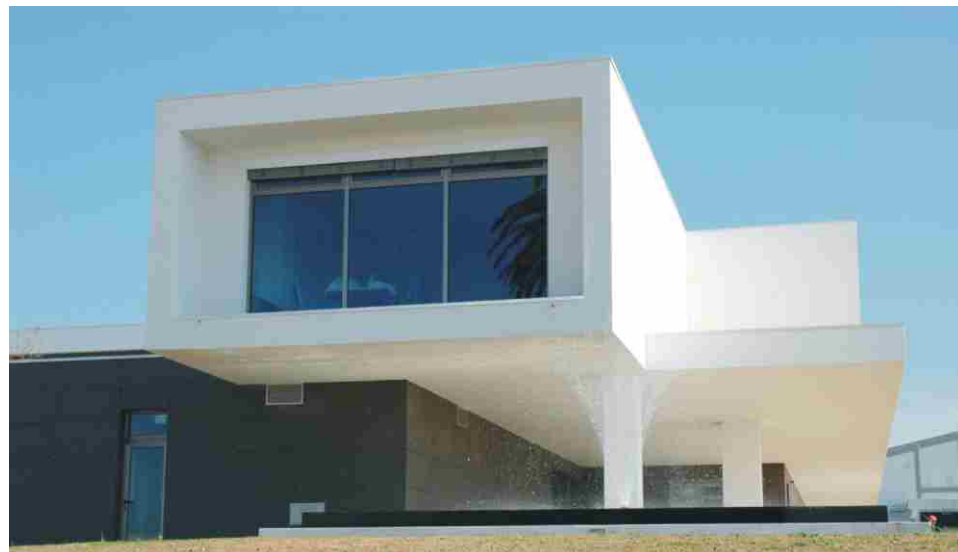
Até 6 de Julho, entregue a sua proposta de negócio candidata a receber apoio técnico e instalações do Tecnopolo.

O SINES Tecnopolo – Associação Centro de Incubação de Empresas de Base Tecnológica Vasco da Gama abriu as suas portas aos empreendedores no dia 1 de Junho, com o início do processo de candidaturas ao espaço de incubação.

O Sines Tecnopolo é a entidade gestora da maior incubadora de empresas do Alentejo e do Algarve. A incubadora disponibiliza diversos espaços equipados com as características ideais para acolher projectos inovadores. Outra das suas vertentes é o acompanhamento aos empresários através de um conjunto de serviços necessários à criação e primeiros passos de qualquer negócio. Este acompanhamento estende-se às áreas administrativa, financeira e técnico-científica.

São destinatários do concurso os empreendedores com projectos empresariais inovadores a implementar a curto prazo, empresas recém-criadas que se pretendam localizar em Sines e empresas que pretendam iniciar novas áreas de negócio.

O processo de candidaturas decorre até



*Sines Tecnopolo*

dia 6 de Julho com a apresentação das ideias. Seguem-se as fases de selecção, apresentação dos projectos e entrevista aos promotores, sendo revelados quais os projectos seleccionados a 31 de Julho.

Para fazer chegar os projectos ao Sines Tecnopolo é necessário preencher o formulário

“Proposta Sumária”, que deverá ser obtido via Internet na área “Condições de Acesso” do site [www.sinestecnopolo.org](http://www.sinestecnopolo.org) e, acompanhado pelos curricula vitae de cada um dos promotores, enviado exclusivamente em suporte electrónico para o endereço de e-mail [incubar@sinestecnopolo.org](mailto:incubar@sinestecnopolo.org).

## Gabinete de Apoio ao Empresário da Câmara passa a funcionar no Sines Tecnopolo

O Gabinete de Apoio ao Empresário da Câmara Municipal de Sines está a ser transferido das instalações do Posto de Turismo para o edifício do Sines Tecnopolo.

A mudança de instalações destina-se a localizar o gabinete precisamente no centro da sua principal área de actuação, a ZIL 2, bem como a aproveitar as sinergias que são geradas no novo edifício do Tecnopolo em matéria de captação de investimento e apoio às empresas.

O novo contacto telefónico do gabinete é o 269 000320 o novo fax é 269 000321. O endereço de email mantém-se: [gae@mun-sines.pt](mailto:gae@mun-sines.pt).

# Sines, capital da *world music* em Portugal, recebe 11.º FMM

Lee 'Scratch' Perry, Chucho Valdés, Debashish Bhattacharya, James Blood Ulmer, Cyro Baptista, Hanggai, Rupa & The April Fishes, Chicha Libre, The Ukrainians e Speed Caravan são alguns destaques entre os 37 projectos musicais programados. Rui Vinagre, integrado no quarteto Trilhos, é o primeiro sineense a subir ao palco do festival.



James Blood Ulmer © Bill Douthart

O FMM Sines - Festival Músicas do Mundo, uma organização da Câmara Municipal de Sines, sobe aos palcos de Sines e Porto Covo entre 17 e 25 de Julho de 2009 para a maior festa de descoberta de novos artistas e expressões musicais realizada em Portugal.

Na 11.ª edição do evento, a capital nacional da "world music" enche-se para assistir a 37 espectáculos com origem na Europa, África, Médio Oriente, Ásia e Américas, mais de duas dezenas dos quais em estreia absoluta no nosso país.

A primeira parte do festival - 17, 18 e 19 de Julho - tem lugar em Porto Covo, num palco montado junto ao Porto de Pesca. A partir de 20 de Julho, a música transita para os três palcos da cidade de Sines: Centro de Artes de Sines, Praia Vasco da Gama e Castelo medieval, cenário histórico do festival e berço de Vasco da Gama.

## Mestres e premiados

No alinhamento do programa, destaque para a presença em Sines do jamaicano Lee 'Scratch' Perry, uma das figuras seminais do reggae e do dub, incluído na lista de 100 melhores artistas de todos os tempos publicada em 2004 pela revista Rolling Stone. Ficará a seu cargo o encerramento do programa de concertos no palco do Castelo, na noite de 25 de Julho.

Um dos mais conceituados pianistas de jazz do mundo, o cubano Chucho Valdés, vencedor de cinco Grammys, entre 14 nomeações, comanda a armada dos multi-premiados. Nela também se contam o mestre indiano da "slide guitar", Debashish Bhattacharya, eleito melhor artista da Ásia / Pacífico nos BBC Radio 3 World Music Awards 2007, o grupo de hip hop senegalês Daara J Family, melhor grupo africano da edição de 2004 dos mesmos prémios, e um

dos mais interessantes projectos da folk europeia, a banda polaca Warsaw Village Band, revelação com selo BBC em 2003.

## Jovens revelações

Entre os nomes que mais têm estado em foco no circuito das músicas do mundo no último ano e que marcam presença em Sines, menção especial para as cumbias psicadélicas de Chicha Libre e a doce música de intervenção de Rupa & The April Fishes, exemplos acabados da melhor criação musical cosmopolita com origem nos EUA.

Fazem ainda parte deste conjunto de revelações da primeira linha os franco-argelinos Speed Caravan (que fecham o festival, junto à Praia Vasco da Gama, na noite de 25 de Julho), o grupo chinês Hanggai, a cantora israelita Mor Karbasi e o quarteto de jazz britânico Portico Quartet, todos eles autores discos de estreia lançados em 2008 com

recepção entusiástica tanto pelo público como pela crítica especializada.

## Grandes espectáculos

Pelo seu poder musical, mas também visual, constituem promessas de espectáculos de grande impacto os congolezes Kasai Allstars (com 13 músicos e dançarinos em palco), os shows de percussão do brasileiro Cyro Baptista e do argentino Ramiro Musotto, a orquestra de Afrobeat do nigeriano Dele Sosome e a Orquestra Típica Fernández Fierro, um dos melhores agrupamentos de tango da actualidade.

Pela energia colocada em palco em todas as actuações, aguarda-se que a fusão cigana dos italianos Circo Abusivo, o folk punk dos britânicos The Ukrainians, e a mistura de jazz, heavy metal e "world music" da banda finlandesa Alamaailman Vasarat resultem em mais três concertos explosivos do FMM Sines 2009.

## Fusões e artistas que enchem o palco

Considerada "um dos melhores grupos europeus" por Thurston Moore (Sonic Youth), a banda franco-italo-tunisina L'Enfance Rouge dará um concerto de rock experimental com base de música tradicional árabe. Outros dois projectos de fusão em que a componente étnica é marcante, o grupo Njava aposta no cruzamento entre as músicas tradicionais do Madagáscar e a música de dança e o projecto Corneliu Stroe & Aromanian Ethno Band revitaliza o folclore do povo aromeno através do jazz.

Entre os concertos assentes na capacidade expressiva de um único artista destacam-se os oferecidos pelo "bluesman" James Blood Ulmer, uma das figuras de referência da música negra norte-americana, pelo trovador do Burkina Faso, Victor Démé, e por Mamer, um surpreendente jovem cantautor com raízes do interior da China. O cantor Bibi Tanga, natural da Rep. Centro-Africana, terá a seu lado o DJ francês Le Professeur Inlassable, mas estará na sua voz "soul" a chave de outro concerto a não perder.

## Portugal e lusofonia

Portugal e os países de expressão portuguesa estão também fortemente representados no FMM 2009. O'questrada, cujo álbum de estreia não pára de tocar nas rádios nacionais desde que foi lançado em Abril, inaugura o festival no dia 17, em Porto Covo. Dois dias depois, no mesmo palco, Wyza mostra porque é um dos mais interessantes artistas da música angolana contemporânea. No Centro de Artes, ouve-se a cantora Carmen Souza, jazz vocal com sabor cabo-verdiano, a música tradicional expandida pela electróni-



ca do duo Assobio, o sitar indiano de Paulo Sousa e o quinteto Melech Mechaya, uma festa portuguesa com sabor klezmer.

A maior noite lusófona da história do festival está, no entanto, reservada para 22 de Julho, no Castelo. Nela vão actuar o jovem quarteto Trilhos, que abre novos horizontes para a guitarra portuguesa, Janita Salomé, com o seu disco "Vinho dos Amantes", a galega Uxía Senlle, num espectáculo especialmente preparado para o FMM, com convidados portugueses, galegos e africanos, e Acetre, instituição da folk espanhola, com sede em Olivença, que traz a Sines repertório cantado em castelhano e português. Prolongando este espírito de comunidade, no dia 23, no palco da praia, o galego Narf e o guineense Manecas Costa juntam-

se para apresentar o seu projecto conjunto "Alô Irmão!"

#### Bilhetes

O preço do bilhete para cada noite de música é de 5 euros em Porto Covo e de 10 euros no Castelo. O custo dos espectáculos no Centro de Artes de Sines varia entre os 10 euros (20 e 21 de Julho) e os 5 euros (22, 23, 24 e 25 de Julho). Os sete concertos realizados na Avenida Vasco da Gama têm entrada livre. Em Sines, as entradas podem ser adquiridas no Centro de Artes, no Posto de Turismo da cidade e no novo Serviço de Atendimento de Porto Covo.

Informações completas sobre o programa de concertos e iniciativas paralelas no site oficial do evento: [www.fmm.com.pt](http://www.fmm.com.pt)

### PROGRAMA COMPLETO DE CONCERTOS

PORTO COVO *Junto ao porto de pesca*

#### Sexta, 17 de Julho

**O'QUESTRADA** (Portugal), 21h30  
**RUPA & THE APRIL FISHES** (EUA), 23h00  
**CIRCO ABUSIVO** (Itália), 00h30

#### Sábado, 18 de Julho

**VICTOR DÉMÉ** (Burkina Faso), 21h30  
**THE UKRAINIANS** (Reino Unido), 23h00  
**DELE SOSIMI AFROBEAT ORCHESTRA** (Nigéria / Reino Unido), 00h30

#### Domingo, 19 de Julho

**WYZA** (Angola), 21h30  
**ORQUESTA TÍPICA FERNÁNDEZ FIERRO** (Argentina), 23h00  
**DAARA J FAMILY** (Senegal), 00h30

SINES

#### Segunda, 20 de Julho

**MOR KARBASI** (Israel / Reino Unido), 22h00, Centro de Artes de Sines  
**PORTICO QUARTET** (Reino Unido), 23h30, Centro de Artes de Sines

#### Terça, 21 de Julho

**CORNELIU STROE & AROMANIAN ETHNO BAND** (Roménia), 22h00, Centro de Artes de Sines  
**CARMEN SOUZA** (Portugal / Cabo Verde), 23h30, Centro de Artes de Sines

#### Quarta, 22 de Julho

**MAMER** (China), 18h30, Centro de Artes de Sines  
**TRILHOS - NOVOS CAMINHOS DA GUITARRA PORTUGUESA** (Portugal), 21h00, Castelo  
**JANITA SALOMÉ** (Portugal), 22h15, Castelo  
**UXÍA** (Galiza), 23h30, Castelo  
**ACETRE** (Extremadura), 00h45, Castelo  
**L'ENFANCE ROUGE** (Tunísia / França / Itália), 02h30, Av. Vasco da Gama

#### Quinta, 23 de Julho

**ASSOBIO** (Portugal), 18h00, Centro de Artes de Sines  
**ALÔ IRMÃO! - NARF & MANECAS COSTA** (Galiza / Guiné Bissau), 19h30, Av. Vasco da Gama  
**HANGGAI** (China), 21h30, Castelo  
**CHUCHO VALDÉS BIG BAND** (Cuba), 23h00, Castelo  
**KASAÏ ALLSTARS** (Rep. Dem. Congo), 00h30, Castelo  
**RAMIRO MUSOTTO & ORCHESTRA SUDAKA** (Argentina / Brasil), 02h30, Av. Vasco da Gama

#### Sexta, 24 de Julho

**PAULO SOUSA** (Portugal), 18h00, Centro de Artes de Sines  
**NJAVA** (Madagáscar), 19h30, Av. Vasco da Gama  
**WARSAW VILLAGE BAND** (Polónia), 21h30, Castelo  
**DEBASHISH BHATTACHARYA** (Índia), 23h00, Castelo  
**CYRO BAPTISTA BEAT THE DONKEY** (Brasil / EUA), 00h30, Castelo  
**CHICHA LIBRE** (EUA), 02h30, Av. Vasco da Gama

#### Sábado, 25 de Julho

**MELECH MECHAYA** (Portugal), 18h00, Centro de Artes de Sines  
**BIBI TANGA & THE SELENITES** (RCA / França), 19h30, Av. Vasco da Gama  
**JAMES BLOOD ULMER** (EUA), 21h30, Castelo  
**ALAMAAILMAN VASARAT** (Finlândia), 23h00, Castelo  
**LEE 'SCRATCH' PERRY** (Jamaica), 00h30, Castelo  
**SPEED CARAVAN** (França / Argélia), 02h30, Av. Vasco da Gama

## Rui Vinagre: "Tocar no Castelo de Sines é um pequeno grande sonho que vai ser concretizado"

No dia 22 de Julho, às 21h00, o músico Rui Vinagre, integrado no projecto TRILHOS Novos Caminhos da Guitarra Portuguesa, abre a programação de concertos no Castelo. Natural de Sines, este jovem compositor e intérprete explica como nasceu o seu interesse pela guitarra portuguesa e a ideia de envolvê-la num quarteto onde a tradição portuguesa do instrumento se abre a cruzamentos com o jazz e outras invenções musicais.

**SINEENSE - Em que circunstâncias (e com que referências) surgiu o seu interesse pela guitarra portuguesa?**

Rui Vinagre - Foi em 1995, quando fui de Sines para Coimbra estudar Engenharia, que surgiu o meu interesse pela guitarra portuguesa, após ouvir e experimentar a sonoridade deste instrumento. As variações mais sonantes em Coimbra foram e são, sem dúvida, as da família Paredes, e foi através dessas músicas que iniciei o meu percurso guitarrístico, embora hoje em dia tenha outras referências em termos de guitarra portuguesa, como é o caso do meu amigo Pedro Caldeira Cabral.

**Como se juntaram os quatro elementos do projecto TRILHOS? Qual era o seu percurso até aí?**

Os TRILHOS - "novos caminhos da guitarra portuguesa" resultam de uma evolução natural do meu trabalho individual e de uma necessidade de juntar a guitarra portuguesa a outros instrumentos que não a tradicional guitarra de acompanhamento, também designada a "viola do fado". A pouco e pouco, os primeiros temas da minha autoria despertaram interesse noutros músicos, que naturalmente foram partilhando das mesmas ideias musicais e trabalhando-as em conjunto comigo, surgindo também daí novos temas.

**A guitarra tem uma riqueza tímbrica e harmónica tão grande que muitos julgarão que não precisa de companhia. O que é que ela dá e o que é que ela recebe no jogo instrumental do TRILHOS?**

Concordo que a guitarra portuguesa é um instrumento muito rico em variadíssimos aspectos, quer sonoros, quer estéticos, e quanto a mim merece e merecerá sempre

um destaque, por vezes não muito evidente na música portuguesa. Ela sobrevive sozinha ou acompanhada, embora acompanhada possa ser levada para muitos outros caminhos. O jogo instrumental dos TRILHOS é propício a um grande convívio entre instrumentistas e instrumentos, resultando num cruzamento de timbres e sonoridades associadas a uma harmonia comum, característica dos temas que tocamos. É uma partilha infindável de experiências e de boa disposição! É isto que caracteriza os TRILHOS.

**O projecto TRILHOS já é a parte mais importante da vossa vida profissional? Até onde querem chegar?**

Todos os músicos dos TRILHOS têm outros projectos, embora seja este aquele em que mais acreditamos. Nos TRILHOS colocamos em prática, sem restrições, todos os conhecimentos que vamos adquirindo, o que nos faz também evoluir musicalmente e de uma forma muito natural, sem imposições, nem restrições. A direcção musical é partilhada entre os quatro elementos, havendo por isso lugar a uma criação colectiva, seguindo uma linha de parâmetros característica do grupo.

**Onde queremos chegar? Queremos chegar onde a nossa criatividade nos levar. Queremos chegar ao maior número de pessoas, queremos chegar a um nível de conheci-**

mento e reconhecimento que nos permita continuar a criar e a divulgar incansavelmente a guitarra portuguesa de uma forma que consideramos única.

**Vai abrir a programação musical no Castelo, que é tradicionalmente um dos momentos altos do festival. Que significado tem para si fazê-lo neste palco e fazê-lo na sua cidade?**

Tocar com os TRILHOS no Castelo de Sines é um pequeno grande sonho que vai ser concretizado. Reveste-se de um carácter muito especial para mim e para o grupo, por ser no local que é a minha cidade, no dia de abertura do FMM em Sines e no palco com mais tradição do festival. Será com certeza um dos momentos únicos do percurso dos TRILHOS e também do FMM. A boa energia que a nossa música transmite, através da entrega da alma e paixão que transpiramos em palco, irá certamente contagiar todo o público do Castelo e permanecer na memória de todos os presentes.



Rui Vinagre © G. Chinita

# Feira de Ambiente aponta caminhos para viver de forma mais verde

Mais de 1500 pessoas visitaram a 2.ª Feira de Ambiente, realizada no Centro de Artes de Sines entre 5 e 10 de Maio.

INTEGRADA no Plano de Educação Ambiental 2008/2009, a Câmara Municipal de Sines organizou, entre 5 e 10 de Maio, no Centro de Artes de Sines, a segunda edição da Feira de Ambiente. O objectivo do evento foi consciencializar os estudantes e os cidadãos em geral para os principais problemas ambientais que se colocam globalmente, sem perder o enfoque nos que são específicos a Sines. A área de feira, com 15 expositores, contou com cerca de 1500 visitantes e os workshops tiveram 270 participantes.

Na abertura do workshop “Ambiente, Território e Saúde”, realizado no dia 5 de Maio, Manuel Coelho, presidente da Câmara Municipal de Sines, acentuou o desafio que constitui a preservação da qualidade do ambiente a nível local. “Com esta iniciativa, procuramos destacar a importância de se tomarem medidas para estudar, gerir e resolver os problemas do ambiente, numa perspectiva de continuar a desenvolver a economia, continuando a fazer investimentos produtivos e geradores de emprego e, ao mesmo tempo, gerir bem esses investimentos, diminuindo progressivamente a poluição e melhorando a qualidade de vida e a imagem de Sines”, afirmou.

Também na abertura do workshop, Fernanda Santos, delegada de saúde de Sines, disse que “boa saúde e bem-estar exigem um ambiente limpo e harmonioso” e que “tratar do ambiente e da saúde pública separadamente é um erro”.

Cláudia Martins, em representação do director-geral da Agência Portuguesa de Ambiente, recordou, entre outros pontos, a importância de uma ferramenta da instituição, o site [www.qualar.org](http://www.qualar.org), que permite acompanhar diariamente a qualidade do ar medida pelas estações de monitorização do país inteiro.

## GISA e plano de monitorização ambiental da ZILS

O principal projecto municipal na área do ambiente, o sistema GISA - Gestão Integrada da Saúde do Ambiente, cujo desenvolvimento científico se prolongará até ao final de 2010, esteve em evidência na feira.

Amílcar Soares, professor do Instituto Superior Técnico (IST) que o coordena, abordou os dois principais factores críticos ambientais no Alentejo: o ar e a água. No caso de Sines, a principal ameaça ao recurso água é a contaminação dos solos e o licenciamento de indústrias com altos consumos que coloquem pressão sobre a Barragem de Morgavel e, posteriormente, sobre o próprio aquífero, que deve ser preservado para uso exclusivamente humano. Sobre o elemento ar, o professor do Técnico chamou a atenção para o facto de, apesar de as emissões serem hoje menores do que eram há alguns



A área de “stands” contou com 15 expositores.



A Feira de Ambiente promoveu workshops no Auditório do Centro de Artes

anos, a tendência de as chaminés das novas indústrias serem cada vez mais baixas constituir um problema para a dispersão dos poluentes.

O destaque da apresentação de Cristina Branquinho (Fundação da Faculdade de Ciências da Universidade de Lisboa), outra cientista a trabalhar no GISA, foi um mapa da qualidade do ar, rua a rua, na cidade de Sines, elaborado a partir da avaliação da biodiversidade em 73 pontos de amostragem distribuídos pelas vias de tráfego, parques e zonas verdes. Nesse mapa mostra-se, como esperado, uma menor qualidade do ar em torno das vias com maior circulação automóvel, nomeadamente, a Avenida General Humberto Delgado e a Rua António Aleixo.

Além do GISA, a Feira de Ambiente foi também ocasião para a primeira apresentação pública do plano de monitorização ambiental do Plano de Urbanização da Zona Industrial e Logística de Sines, o primeiro do país e impor a existência desta ferramenta. De acordo com Pedro Nogueira, da AEMITEQ, empresa consultora contratada pela aicep Global Parques, o plano consistirá numa rede de monitorização para ava-

liar a qualidade dos descritores ar, água (superficial e subterrânea) e solos, permitindo sinalizar situações anómalas de forma rápida e rigorosa. O primeiro relatório será produzido em finais de 2010 / inícios de 2011.

A Euroresinas, através de Ana Filipa Cortês, apresentou o seu exemplo de como pode funcionar um sistema de gestão ambiental numa empresa.

## Desafios da reciclagem

A gestão dos resíduos como um recurso - nas palavras de Rita Soudo, que esteve em Sines em representação da presidente da CCDR Alentejo e do Serviço Sub-regional do Litoral da Comissão - dominou a primeira parte do segundo dia de workshops.

Já com triunfos importantes no nosso país - “Temos três vezes mais ecopontos do que caixas Multibanco”, assinalou João Letras, da Sociedade Ponto Verde - a recolha selectiva e a reciclagem de resíduos continuam a ser desafios.

No Litoral Alentejano, cabe à empresa intermunicipal Ambilital gerir este sistema. Ana Luísa Rodrigues, sua representante nos workshops, informou que, em 2008, Sines enviou para o aterro de Ermidas-Sado 8373

toneladas de resíduos indiferenciados e 634,37 toneladas de resíduos recicláveis (274,5 toneladas de embalagens de vidro, 98,1 toneladas de embalagens de plástico e metal e 281,7 toneladas de papel / cartão). Está programada pela Câmara Municipal de Sines para 2009, através da Ambilital, a construção de um ecocentro no concelho, que virá facilitar a recolha de resíduos, nomeadamente pelo sector empresarial.

Carmem Lima, da Quercus, fez uma apresentação sobre a utilização do plástico reciclado como matéria-prima, uma alternativa para evitar que toneladas de plástico misto sejam depositadas em aterro ou incineradas.

António Abreu Ferreira explicou o trabalho que a sua associação, a Amb3E, realiza na gestão dos resíduos de equipamentos eléctricos e electrónicos, um dos mais problemáticos a nível mundial, neste momento. O ecocentro a construir em Sines estará dotado de um ponto electrão, vocacionado para a recolha deste tipo de resíduos. (Para saber como entregar um resíduo deste tipo, neste momento, consulte o site [www.amb3e.pt](http://www.amb3e.pt))

## Poupar e educar

A crescente democratização da produção de energia a partir de fontes renováveis foi igualmente discutida na feira. João Martins da Silva, da EDP MyEnergy, apresentou o projecto da sua empresa para micro-produção de energia eléctrica, ao alcance dos consumidores domésticos através de venda à rede de energia produzida em painéis solares e mini-geradores eólicos instalados em suas casas. Em outras duas intervenções, João Bento, da SelfEnergy, mostrou as soluções da empresa para apoio à redução dos custos energéticos dos consumidores, e Jorge Barata Marques apresentou detalhes sobre o novo enquadramento legal que obriga todos os novos edifícios ou existentes (se forem transaccionados) a ter certificação energética.

Elisabete Silva, técnica do Serviço de Ambiente da Câmara Municipal de Sines, apresentou o Programa de Educação Ambiental da autarquia, que desenvolve um conjunto de actividades de sensibilização ambiental, especialmente dirigidas para as crianças e jovens em idade escolar (do pré-escolar ao ensino secundário), com grande envolvimento das estruturas pedagógicas das escolas. Resíduos, água, ar, conservação da natureza, energia, compostagem e alterações climáticas foram os temas das actividades desenvolvidas neste ano lectivo.

Finalmente, Ana Bela Garcia, da empresa intermunicipal Regi, falou do contributo das tecnologias de informação e comunicação para o ambiente, em especial na implementação de uma economia de baixo carbono.

Todas as apresentações dos workshops podem ser consultadas na área de Ambiente do site municipal [www.sines.pt](http://www.sines.pt).

# Projecto GISA: Apelo à participação das grávidas e jovens mães de Sines no estudo do impacte da qualidade do ar na saúde infantil

Uma das componentes fundamentais do projecto GISA - Gestão Integrada da Saúde e do Ambiente é o estudo da **saúde das crianças** nos cinco concelhos do Alentejo Litoral. A partir de agora, todas as grávidas e jovens mães (de 1 de Janeiro de 2007 a 31 de Dezembro de 2010) podem dar o seu contributo, trabalhando com o Centro de Saúde na recolha de informações sobre a gestação, nascimento e crescimento dos seus bebés.

## O que é o projecto GISA?

O GISA (Gestão Integrada da Saúde e Ambiente) é um projecto multidisciplinar que tem como principal objectivo implementar um sistema de informação de suporte à gestão da qualidade do ar, de modo a minimizar os impactes ambientais na saúde pública. Pretende também aferir que qualidade do ar temos no Alentejo Litoral e quais os seus efeitos na saúde pública, em particular na saúde das nossas crianças. O projecto será finalizado em 2010.

## Como é medida a qualidade do ar?

A qualidade do ar é medida através de uma rede de monitorização composta por estações fixas e móveis, campanhas regulares de tubos difusores e utilização de líquenes como bioindicadores. A cobertura desta rede incluiu toda a região do Alentejo Litoral e, em especial, as áreas povoadas (urbanas e pequenas localidades).

## Como é medido o estado da saúde infantil?

Para medir o estado da saúde infantil recolhem-se informações sobre a gestação, nascimento e crescimento dos bebés. Recolhem-se também informações sobre o ambiente social e demográfico em que os bebés se desenvolvem.

## Como posso colaborar para a componente de saúde infantil do GISA?

Na próxima ida ao Centro de Saúde traga o seu Boletim de Saúde da Grávida e o Boletim de Saúde Infantil e Juvenil para que sejam colhidos dados sobre os períodos de gestação, nascimento e crescimento do seu filho(a) e responda às questões colocadas por uma enfermeira. Todos os dados recolhidos serão tratados com a máxima confidencialidade e destinam-se exclusivamente ao projecto. Deve contactar a enfermeira do seu centro de saúde para uma marcação prévia.

## Para mais informações sobre o estudo da saúde infantil em Sines, devo contactar...

O Centro de Saúde de Sines, através da enfermeira Ana Silva e da delegada de saúde, Fernanda Santos: Tel. 269 870 440.

## Para mais informações sobre o projecto GISA, devo contactar...

Centro de Recursos Naturais e Ambiente  
Instituto Superior Técnico  
Av. Rovisco Pais  
1049-001 Lisboa

Tel: 218417441  
Fax: 218417389  
Correio electrónico: [info@gisaproject.org](mailto:info@gisaproject.org)  
Site: [www.gisaproject.org](http://www.gisaproject.org)



### ENTIDADES QUE PARTICIPAM NO PROJECTO GISA

CCDR - Alentejo - Comissão de Coordenação e Desenvolvimento Regional do Alentejo

Instituto Superior Técnico  
Instituto Superior das Ciências do Trabalho e da Empresa  
Instituto de Estudos Superiores de Recursos Naturais  
Fundação da Faculdade de Ciências da Universidade de Lisboa

Administração Regional de Saúde do Alentejo

Município de Sines  
Município de Alcácer do Sal  
Município de Grândola  
Município de Odemira  
Município de Santiago do Cacém

Águas de Santo André  
aicep Global Parques  
EDP  
Evonik Industries / Degussa  
Galp Energia - Refinaria de Sines  
Grupo Generg  
Kimaxtra  
Porto de Sines  
REN - Recursos Energéticos Nacionais  
Repsol YPF  
Sonae Indústria

# Delegada de Saúde garante qualidade da água de Sines

Todos os furos municipais foram reabertos em Maio, por determinação de Fernanda Santos, com a garantia de que a população pode beber a água de Sines em segurança.

A CÂMARA Municipal de Sines e a Autoridade de Saúde de Sines realizaram, no dia 4 de Junho, nos Paços do Concelho, uma conferência de imprensa conjunta sobre a retoma da exploração das captações municipais de água de abastecimento humano, determinada pela delegada de Saúde de Sines no dia 23 de Maio.

Desde que, em Novembro de 2008, a Câmara Municipal de Sines foi informada pela aicep Global Parques da existência de solos contaminados nas proximidades dos quatro furos que abastecem Sines, tem vindo a ser feito um acompanhamento muito rigoroso da qualidade da água.

Nas análises específicas pedidas pela Câmara foram detectados vestígios de alguns tipos de hidrocarbonetos (ver caixa). Embora muito abaixo dos limites da legislação, os vestígios detectados não deixaram de preocupar a Câmara Municipal de Sines, comunicando-os à Autoridade de Saúde de Sines, que, na posse desses dados, determinou a suspensão da captação de água nos furos municipais (inicialmente todos e depois apenas alguns), passando a ser adquirida água à empresa Águas de Santo André, em percentagens que se situaram entre os 100%, num curto período inicial, e 60% do abastecimento, quando se verificou que alguns furos podiam ser reabertos.

## Por que foram reabertos os furos

A decisão de reabertura de todos os furos, com efeito desde 23 de Maio de 2009, foi justificada pela delegada de saúde de Sines com a combinação de dois factores: análises recentes às captações municipais (com resultados, nalguns casos, “10 e 100 vezes abaixo do que a lei determina”) e a informação da empresa Águas de Santo André, recebida no dia 6 de Maio, confirmando que havia igualmente vestígios de hidrocarbonetos nas suas captações, apesar de também essa água cumprir os requisitos e as normas legais em vigor.

“Fomos confrontados com uma água de Santo André também com vestígios e com as nossas captações, algumas delas até com menos vestígios do que as águas de Santo André. Ouvindo vários técnicos da saúde ambiental, engenheiros sanitaristas, autoridades de saúde concelhias limítrofes do nosso concelho, e atendendo a que os valores eram muito inferiores aos valores legais da nossa legislação portuguesa, como às ‘guidelines’ da OMS, como à bibliografia internacional, decidimos que se deveria retomar a exploração, com uma monitorização quinzenal muito apertada e, nalguns parâmetros, até mais frequente”, disse Fernanda Santos na con-



Conferência de imprensa conjunta da Autoridade de Saúde de Sines e da Câmara Municipal de Sines

ferência de imprensa.

“A população pode beber a água de Sines, que é garantidamente de qualidade e cumpre os requisitos legais em vigor. Mas nunca foi escondido que temos um problema. Todos nós gostaríamos de beber uma água pura, que não tivesse vestígios de nada. Estas nossas captações têm de ser estudadas, temos de pensar ou em novas captações, se o aquífero o permitir, ou no tratamento desta água”, acrescentou a delegada de Saúde.

## Novas captações em estudo

A vereadora do Ambiente, Carmem Francisco, reconheceu que a localização dos furos municipais, anteriores à instalação do complexo industrial, é “um risco potencial”, tendo sido encomendado um estudo de prospecção e avaliação hidrológica para implantação de um novo campo de captações de abastecimento público e um estudo hidrogeológico no Aquífero de Sines, com incidência particular na área das captações de abastecimento de Monte Feio.

A autarca assinalou também que a preservação da qualidade do aquífero, preocupação da Câmara de Sines mas também de todos os municípios que nele fazem captações, é competência directa do Ministério do Ambiente, através da Administração Regional Hidrográfica do Alentejo, não obstante as responsabilidades da autarquia sobre o controlo da água que é fornecida à população.

Considerando a dimensão do aquífero, que vai de Sines a Tróia, e sendo esta uma reserva estratégica de água para consumo humano, a CMS tem insistido com as entidades governamentais para que o estudo do aquífero seja mais abrangente que o território do município. Apenas com estes elementos podem ser devidamente equacionados os cenários futuros de abastecimento de

água, não só a Sines, como a toda a região.

A Câmara Municipal de Sines reafirma que agiu sempre com o máximo empenho e diligência, contactando e convocando todas as entidades responsáveis neste processo, tendo também oficiado o Ministério Público, em Dezembro de 2008, para que este agisse no sentido de apurar responsabilidades e desencadeasse os processos adequados à res-

pensabilização e respectivas penalizações dos poluidores.

## Consultar as análises

Os relatórios da qualidade da água relativos à pesquisa de hidrocarbonetos e outros elementos podem ser consultados na área Viver > Serviços Urbanos > Água do site municipal ([www.sines.pt](http://www.sines.pt)).

## Governo responsabiliza Repsol pela contaminação dos solos e águas

O Ministério do Ambiente emitiu, no dia 18 de Junho, uma nota à comunicação social responsabilizando a Repsol Polímeros pela contaminação dos solos e das águas por hidrocarbonetos, tendo o secretário de Estado do Ambiente, Humberto Rosa, explicado à Agência Lusa que a empresa foi notificada para tome medidas para conter e eliminar a contaminação. Na mesma ocasião, Humberto Rosa assegurou que os níveis de hidrocarbonetos encontrados nas águas “estão, de facto, até ao momento abaixo dos níveis exigidos por lei” e que não são “prejudiciais à saúde”.

No dia 19 de Junho, realizou-se uma sessão extraordinária da Assembleia Municipal de Sines, onde a delegada de Saúde reiterou os fundamentos da sua decisão de ordenar a reabertura dos furos, tendo em conta resultados de vestígios de hidrocarbonetos que está estudado cientificamente não terem impacto na saúde pública.

Cecília Alexandre, representante do IRAR - Instituto Regulador de Águas e Resíduos, autoridade que fiscaliza a aplicação da legislação em matéria da qualidade da água,

transmitiu “uma mensagem de confiança”, afirmando que a Câmara Municipal de Sines tem cumprido todas as determinações nesta matéria. Em resposta à questão do município António Rui Pimenta sobre os efeitos cumulativos do consumo de água com esses valores, Cecília Alexandre afirmou que os parâmetros fixados têm como pressuposto o consumo continuado da água.

António Chambel, professor da Universidade de Évora especializado em hidrogeologia, disse que a área de implantação da plataforma industrial, combinada com características dos solos onde assenta, constitui elevado risco para o aquífero, mas que é “complicado concluir” qual a fonte concreta dos vestígios de hidrocarbonetos detectados.

António Chambel está a realizar um estudo para a localização de novas captações, encomendado pela Câmara Municipal de Sines, e um plano de monitorização encomendado pela Administração Regional Hidrográfica do Alentejo.

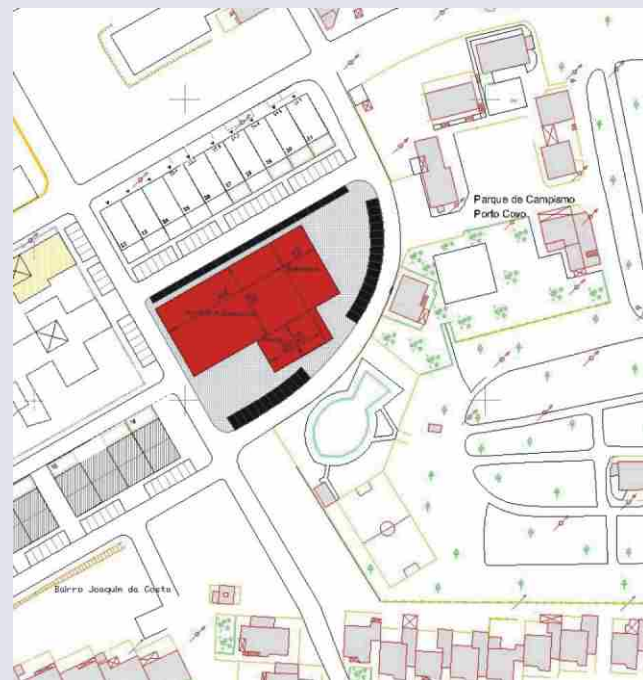
Acompanhe a situação no site municipal ([www.sines.pt](http://www.sines.pt)) e nos restantes meios de comunicação da autarquia.



# Obra do novo Pavilhão Multiusos de Porto Covo arrancou



Desenho do novo pavilhão



O pavilhão ficará localizado à esquerda do Parque de Campismo de Porto Covo

O projecto de arquitectura do Pavilhão Multiusos de Porto Covo foi aprovado na reunião de Câmara de 21 de Maio e a obra arrancou em Junho. O pavilhão está a ser construído junto ao Parque de Campismo de Porto Covo e terá 44m de comprimento, 26m de largura e 7m de pé-direito, com uma área de jogo de 40m x 20m. Ficará preparado para as principais modalidades desportivas e para a realização de eventos de natureza cultural e social. Disporá também de uma piscina aquecida (17mx8m) para a aprendizagem e prática de natação. Orçada em 600 mil euros, a obra é custeada e executada pela Filigalva, no âmbito do acordo estabelecido com a Câmara Municipal de Sines para o Plano de Pormenor da Cova do Lago, cujo empreendimento turístico será da responsabilidade daquela empresa.

## Sines tem novo parque infantil

O novo parque infantil da Alameda da Paz abriu ao público no dia 1 de Junho, Dia Mundial da Criança. Um investimento de 21102 euros, o parque é o elemento mais moderno da rede de espaços lúdicos infantis da cidade, que inclui o Parque Infantil de Sines, contíguo o Parque Desportivo Municipal, e os pequenos equipamentos instalados no Bairro da Floresta, Bairro das Percebeiras, Baixa de São Pedro e Bairro Amílcar Cabral.



Avenida Vasco da Gama, de modo a direccionar para a rede todos os efluentes produzidos nas Tasquinhas Sines e outros eventos que se realizem naquele local.

## Escola básica / pré-escola na zona sul em construção

Numa empreitada com um valor superior a 1,36 milhões de euros, financiada a 70% por fundos FEDER, está em construção, desde o final de 2008, a nova escola básica / pré-escola da zona sul-nascente, junto à Escola Secundária Poeta Al Berto. O novo equipamento escolar vai dispor de 12 salas, oito para as turmas do 1.º ciclo e quatro para a pré-escola. Terá ainda espaços de recreio cobertos e descobertos, sala de professores, secretaria, sala polivalente com 240m<sup>2</sup>, etc. Espera-se que a nova escola, que partilhará equipamentos com a Escola Secundária e com ela constituirá o futuro Centro Escolar Sul da cidade, esteja pronta a tempo do início do ano lectivo 2009/2010.

## Arranjo do pátio dos Paços do Concelho

A Câmara Municipal de Sines está a proceder, por administração directa, ao arranjo do pátio dos Paços do Concelho. A obra é composta por uma área em calçada e a restante em pavimento asfaltado. Vai ser lançado um concurso público para a execução dos espaços exteriores do edifício, no Largo Ramos Costa.



## Esgotos da Avenida Vasco da Gama

A Câmara Municipal de Sines procedeu a melhoramentos no sistema de esgotos da

## 23 fogos na Costa do Norte

A obra do Conjunto Residencial da Costa do Norte está em conclusão. Trata-se de 23 fogos construídos ao abrigo de um protocolo entre a Câmara de Sines e a cooperativa Promocasa, no âmbito da legislação sobre habitação a custos controlados. Serão habitados em 2009.

# Informação Oficial

**EDITAL N.º 61 /2009**

Carmem Isabel Amador Francisco, Vereadora com Competência Delegada da Câmara Municipal de Sines.

Dando cumprimento ao estatuído no nº 1, do art.º 1º, da Lei nº 26/94, de 19 de Agosto, torna públicos que, no segundo semestre de 2008, foram atribuídos os seguintes subsídios.

Beneficiário: Assoc. Bombeiros Voluntários Sines  
Classificação: 02/04.07.01  
Valor: 3.600,00 €  
Data da deliberação: 21-12-2006

Beneficiário: Assoc. Bombeiros Voluntários Sines  
Classificação: 02/04.07.01  
Valor: 117.802,08 €  
Data da deliberação: 05-06-2008

Beneficiário: Assoc. Serv. Soc. Cult. e Desp. Trab. Aut. Locais Sines  
Classificação: 02/04.07.01  
Valor: 30.698,62 €  
Data da deliberação: 21-12-2006

Beneficiário: Assoc. Serv. Soc. Cult. e Desp. Trab. Aut. Locais Sines  
Classificação: 02/04.07.01  
Valor: 53.401,84 €

Data da deliberação: 05-06-2008

Beneficiário: Agrup. Vertical de Escolas de Sines  
Classificação: 02/04.07.01  
Valor: 4.000,00 €  
Data da deliberação: Protocolo 13-04-2004

Beneficiário: Agrup. Vertical de Escolas de Sines  
Classificação: 02/04.07.01  
Valor: 2.695,16 €  
Data da deliberação: 04-09-2008

Beneficiário: Agrup. Vertical de Escolas de Sines  
Classificação: 02/04.07.01  
Valor: 9.780,00 €  
Data da deliberação: 13-11-2008

Beneficiário: Assoc. p/ Formação Tecnológica no Litoral Alentejano  
Classificação: 02/04.07.01  
Valor: 9.476,00 €  
Data da deliberação: 12-04-2007

Beneficiário: Associação p/ Formação Tecnológica no Litoral Alentejano  
Classificação: 02/04.07.01  
Valor: 9.675,00 €  
Data da deliberação: 20-03-2008

Beneficiário: Cercisiago  
Classificação: 02/04.07.01

Valor: 28.200,00 €  
Data da deliberação: 05-06-2008

Beneficiário: Contra-Regra - Associação Animação Cultural  
Classificação: 02/04.07.01  
Valor: 20.000,00 €  
Data da deliberação: 27-03-2008

Beneficiário: Comissão de Carnaval de Sines  
Classificação: 02/04.07.01  
Valor: 40.000,00 €  
Data da deliberação: 23-06-2008

Beneficiário: Comissão de Carnaval de Sines  
Classificação: 02/04.07.01  
Valor: 8.000,00 €  
Data da deliberação: 07-08-2008

Beneficiário: Ginásio Clube de Sines  
Classificação: 02/04.07.01  
Valor: 13.958,00 €  
Data da deliberação: 17-04-2008

Beneficiário: Ginásio Clube de Sines  
Classificação: 02/04.07.01  
Valor: 6.426,00 €  
Data da deliberação: 20-06-2008

Beneficiário: Ginásio Clube de Sines  
Classificação: 02/04.07.01  
Valor: 2.052,00 €  
Data da deliberação: 13-11-2008

Beneficiário: Mútua dos Pescadores  
Classificação: 02/04.07.01  
Valor: 55.524,00 €  
Data da deliberação: 16-08-2007

Beneficiário: Os Independentes Futsal Assoc.  
Classificação: 02/04.07.01  
Valor: 7.500,00 €  
Data da deliberação: 02-08-2007

Beneficiário: Os Independentes Futsal Assoc.  
Classificação: 02/04.07.01  
Valor: 13.260,00 €  
Data da deliberação: 17-04-2008

Beneficiário: Os Independentes Futsal Assoc.  
Classificação: 02/04.07.01  
Valor: 1.680,00 €  
Data da deliberação: 13-11-2008

Beneficiário: Os Independentes Futsal Assoc.  
Classificação: 02/04.07.01  
Valor: 2.982,00 €  
Data da deliberação: 18-12-2008

Beneficiário: Resgate – Associação de Nadadores Salvadores do Litoral Alentejano  
Classificação: 02/04.07.01  
Valor: 86.349,05 €  
Data da deliberação: 20-06-2008

Beneficiário: Soc. Mus. União Recreio e Sport Sineense  
Classificação: 02/04.07.01  
Valor: 15.750,00 €  
Data da deliberação: 05-06-2008

Beneficiário: Vasco Gama Atlético Clube  
Classificação: 02/04.07.01  
Valor: 21.800,00 €  
Data da deliberação: 17-04-2008

Beneficiário: Vasco Gama Atlético Clube  
Classificação: 02/04.07.01  
Valor: 4.600,00 €  
Data da deliberação: 13-11-2008

Para constar se passou o presente Edital, a que vai ser dada a publicidade prevista na Lei.

Paços do Município de Sines, aos 01 de Junho de 2009.

A Vereadora Com Competência Delegada, Carmem Francisco

**EDITAL N.º 65/2009**

Manuel Coelho Carvalho, Presidente da Câmara Municipal de Sines, no uso das competências, conferidas pela Lei 169/99 de 18 de Setembro, alterado pela Lei 5-A/2002 de 11 de Janeiro, torna Público que em reunião de Câmara Ordinária de 02 de Abril de 2009, foram tomadas as seguintes deliberações com eficácia externa:

- Aprovada por unanimidade a atribuição de apoio no valor de 1.000,00 € ao Clube Náutico de Sines para apoio à 1ª Prova do Campeonato Regional de Juvenis;
- Aprovada por unanimidade a atribuição de apoio no valor de 2.500,00 € à Casa do Estudante em Beja para apoio à Colónia de Férias em Agosto;
- Aprovada por unanimidade a atribuição de apoio ao Grupo Desportivo Leal Sonenguese no valor de 150,00 € para a realização do V Passeio Equestre;
- Aprovada a atribuição de apoio no valor de 200,00 € em prémios ao Clube Pessoal EDP, para prova de orientação;

**EDITAL**

**Controlo da Qualidade da Água Destinada ao Consumo Humano**

Demonstração de Conformidade / Divulgação dos Dados de Qualidade da Água  
( D.L. 306/2007 de 27/8 Art. 17º)

Os resultados apresentados demonstram que a água distribuída no Concelho de Sines está em conformidade com as normas de qualidade estabelecidas na actual legislação

Período: 01-01-2009 - 31-03-2009

Tipo de Controlo	Parâmetro	Nº de Análises Previstas	VP	Unidades	Nr. Análises Efectuadas	Valor Min	Valor Max	Nr. Violações	% Cumpri.
CMsines - R1	Bactérias coliformes	28	0,0000	UFC/100 mL	28	0	5	1	96,42857143
CMsines - R1	Cloro residual livre "in situ"	28	---	mg/L Cl2	28	< 0,09 (LQ)	0,63	0	100
CMsines - R1	Escherichia coli	28	0,0000	UFC/100 mL	28	0	1	1	96,42857143
CMsines - R2	Azoto amoniacal	13	0,5000	mg/L NH4	13	< 0,05 (LQ)	< 0,05 (LQ)	0	100
CMsines - R2	Cheiro	13	3,0000	Factor de diluição	13	0	0	0	100
CMsines - R2	Condutividade	13	2500,0000	µS/cm 20°C	13	344	753	0	100
CMsines - R2	Cor	13	20,0000	mg/L Pt/Co	13	5	17	0	100
CMsines - R2	Manganês	13	50,0000	µg/L Mn	13	< 15 (LQ)	42	0	100
CMsines - R2	Nitratos	13	50,0000	mg/L NO3	13	14	16	0	100
CMsines - R2	Número de colónias a 22 °C	13	---	Número/mL	13	0	> 300	0	100
CMsines - R2	Número de colónias a 36 °C	13	---	Número/mL	13	0	> 300	0	100
CMsines - R2	Oxidabilidade	13	5,0000	mg/L O2	13	< 1,0 (LQ)	1,3	0	100
CMsines - R2	pH	13	>= 6,5 e <= 9	Escala Sorensen	13	6,4 (22°C)	7,9 (20°C)	1	92,30769231
CMsines - R2	Sabor	13	3,0000	Factor de diluição	13	0	0	0	100
CMsines - R2	Turvação	13	4,0000	U.N.T.	13	0,26	1,2	0	100
CMsines-Insp	1,2 dicloroetano	3	3,0000	µg/L	3	< 0,40 (LQ)	< 0,40 (LQ)	0	100
CMsines-Insp	Acloro	3	0,5000	µg/L	3	< 0,05 (LQ)	< 0,05 (LQ)	0	100
CMsines-Insp	Alumínio	3	200,0000	µg/L Al	3	< 30 (LQ)	< 30 (LQ)	0	100
CMsines-Insp	Antimónio	3	5,0000	µg/L Sb	3	< 4 (LQ)	< 4 (LQ)	0	100
CMsines-Insp	Arsénio	3	10,0000	µg/L As	3	< 3 (LQ)	< 3 (LQ)	0	100
CMsines-Insp	Atrazina	3	0,5000	µg/L	3	< 0,05 (LQ)	< 0,05 (LQ)	0	100
CMsines-Insp	Bentazona	3	0,5000	µg/L	3	< 0,05 (LQ)	< 0,05 (LQ)	0	100
CMsines-Insp	Benzeno	3	1,0000	µg/L	3	< 0,17 (LQ)	< 0,17 (LQ)	0	100
CMsines-Insp	Benzo (a) pireno	3	0,1000	µg/L	3	< 0,01 (LQ)	< 0,01 (LQ)	0	100
CMsines-Insp	Benzo (b) fluoranteno	3	0,1000	µg/L	3	< 0,01 (LQ)	< 0,01 (LQ)	0	100
CMsines-Insp	Benzo (g,h,i) perileno	3	0,1000	µg/L	3	< 0,01 (LQ)	< 0,01 (LQ)	0	100
CMsines-Insp	Benzo (k) fluoranteno	3	0,1000	µg/L	3	< 0,01 (LQ)	< 0,01 (LQ)	0	100
CMsines-Insp	Boro	3	1,0000	mg/L B	3	< 0,25 (LQ)	< 0,25 (LQ)	0	100
CMsines-Insp	Bromatos	3	10,0000	µg/L BrO3	3	< 6,0 (LQ)	< 6,0 (LQ)	0	100
CMsines-Insp	Bromodichlorometano	3	100,0000	µg/L	3	< 0,56 (LQ)	< 0,56 (LQ)	0	100
CMsines-Insp	Bromofórmio	3	100,0000	µg/L	3	< 0,68 (LQ)	2,0	0	100
CMsines-Insp	Cádmio	3	5,0000	µg/L Cd	3	< 1 (LQ)	< 1 (LQ)	0	100
CMsines-Insp	Cálcio	3	---	mg/L Ca	3	46	79	0	100
CMsines-Insp	Chumbo	3	25,0000	µg/L Pb	3	< 6 (LQ)	< 6 (LQ)	0	100
CMsines-Insp	Cianetos	3	50,0000	µg/L Cn	3	< 12 (LQ)	< 12 (LQ)	0	100
CMsines-Insp	Cloretos	3	250,0000	mg/L Cl	3	61	66	0	100
CMsines-Insp	Clorofórmio	3	100,0000	µg/L	3	< 2,8 (LQ)	< 2,8 (LQ)	0	100
CMsines-Insp	Clostridium perfringens	3	0,0000	UFC/100 ml	3	0	0	0	100
CMsines-Insp	Cobre	3	2,0000	mg/L Cu	3	< 0,010 (LQ)	< 0,010 (LQ)	0	100
CMsines-Insp	Crómio	3	50,0000	µg/L Cr	3	< 10 (LQ)	< 10 (LQ)	0	100
CMsines-Insp	Desetilazina	3	0,5000	µg/L	3	< 0,05 (LQ)	< 0,05 (LQ)	0	100
CMsines-Insp	Desetilbutilazina	3	0,5000	µg/L	3	< 0,05 (LQ)	< 0,05 (LQ)	0	100
CMsines-Insp	Dibromoclorometano	3	100,0000	µg/L	3	< 1,7 (LQ)	< 1,7 (LQ)	0	100
CMsines-Insp	Diurão	3	0,5000	µg/L	3	< 0,05 (LQ)	< 0,05 (LQ)	0	100
CMsines-Insp	Dureza total	3	---	mg/L CaCO3	3	2,9e+2	3,4e+2	0	100
CMsines-Insp	Enterococos	3	0,0000	UFC/100 mL	3	0	0	0	100
CMsines-Insp	Ferro	3	200,0000	µg/L Fe	3	< 20 (LQ)	43	0	100
CMsines-Insp	Fluoretos	3	1,5000	mg/L F	3	0,13	0,13	0	100
CMsines-Insp	Indeno(1,2,3-c,d)pireno	3	0,1000	µg/L	3	< 0,01 (LQ)	< 0,01 (LQ)	0	100
CMsines-Insp	Linurão	3	0,5000	µg/L	3	< 0,05 (LQ)	< 0,50 (LQ)	0	100
CMsines-Insp	Magnésio	3	---	mg/L Mg	3	34	43	0	100
CMsines-Insp	Mercúrio	3	1,0000	µg/L Hg	3	< 0,8 (LQ)	< 0,8 (LQ)	0	100
CMsines-Insp	Metalaxil	3	0,5000	µg/L	3	< 0,05 (LQ)	< 0,05 (LQ)	0	100
CMsines-Insp	Níquel	3	20,0000	µg/L Ni	3	< 6 (LQ)	< 6 (LQ)	0	100
CMsines-Insp	Nitritos	3	0,5000	mg/L NO2	3	< 0,03 (LQ)	< 0,03 (LQ)	0	100
CMsines-Insp	Selénio	3	10,0000	µg/L Se	3	< 3 (LQ)	< 3 (LQ)	0	100
CMsines-Insp	S-Metalcloro	3	0,5000	µg/L	3	< 0,05 (LQ)	< 0,05 (LQ)	0	100
CMsines-Insp	Sódio	3	200,0000	mg/L Na	3	25	38	0	100
CMsines-Insp	Sulfatos	3	250,0000	mg/L SO4	3	57	57	0	100
CMsines-Insp	Terbutilazina	3	0,5000	µg/L	3	< 0,05 (LQ)	< 0,05 (LQ)	0	100
CMsines-Insp	Tetracloroetano	3	10,0000	µg/L	3	< 0,68 (LQ)	< 0,68 (LQ)	0	100
CMsines-Insp	Tricloroetano	3	10,0000	µg/L	3	< 0,46 (LQ)	< 0,46 (LQ)	0	100

VP - Valor Paramétrico constante do Anexo I do DL 306/2007  
VR - Valor recomendado

R1 e R2 - Controlo de Rotina  
RInsp - Controlo de Inspeção

## ANÁLISES REVELAM BOA QUALIDADE DA ÁGUA DE SINES

A QUALIDADE da água do sistema abastecimento público é uma das prioridades da Câmara Municipal de Sines, que tem vindo a trabalhar no sentido de melhorar os processos de tratamento e desinfecção da água.

Relativamente ao primeiro trimestre de 2009, conclui-se que, num plano com 28 amostras na torneira do consumidor, noventa e nove por cento das 379 análises efectuadas apresentaram resultados conformes à legislação em vigor.

A monitorização dos processos de tratamento e da qualidade da água distribuída em Sines é feita pelo Laboratório de Águas do Litoral Alentejano, entidade acreditada pelo Instituto Português de Acreditação. Os resultados são reportados ao Instituto Regulador de Águas e Resíduos (IRAR).

Ao longo do ano de 2009, seguindo um Plano de Amostragem aprovado pelo IRAR, com base no disposto no capítulo III e no anexo III do Decreto-Lei nº306/2007, continuarão a ser feitas análises na torneira do consumidor de forma a obter uma imagem representativa da qualidade da água distribuída pela Câmara Municipal. Todas as determinações são realizadas no cumprimento das disposições constantes na lei, nomeadamente no que se refere a parâmetros, frequência de amostragem e análise, e métodos analíticos.

Uma água para consumo humano de boa qualidade caracteriza-se por não pôr em risco a saúde pública, ser agradável ao paladar e à vista dos consumidores e não causar a deterioração ou destruição das diferentes partes do sistema de abastecimento.

Além da água que sai da torneira, as análises permitem avaliar o próprio sistema, pois os parâmetros escolhidos determinam se eventuais problemas se registam na origem da água, no tratamento utilizado ou mesmo com o tipo de tubagens e canalizações usadas.

- Aprovada por unanimidade a proposta de constituição do Direito Superfície do lote 1216 da ZIL II;

Sines, 09 de Junho de 2009.  
O Presidente da Câmara Municipal de Sines  
Manuel Coelho Carvalho

#### EDITAL N.º 66/2009

Manuel Coelho Carvalho, Presidente da Câmara Municipal de Sines, no uso das competências, conferidas pela Lei 169/99 de 18 de Setembro, alterado pela Lei 5-A/2002 de 11 de Janeiro, torna Público que, em reunião de Câmara Pública de 16 de Abril de 2009, foram tomadas as seguintes deliberações com eficácia externa:

- Aprovada, por unanimidade, a atribuição de um donativo no valor de 150,00€ ao Movimento "Amigos de Xinavane", para ajuda de envio de contentor com bens de primeira necessidade para Moçambique - Comunidade de Santa Rita em Xinavane.

- Aprovada, por unanimidade, a atribuição de um subsídio extraordinário no valor de 750,00€ à Associação de Moradores do Salão Comunitário da Sonega, para apoio a despesas decorrentes das comemorações do 25 de Abril.

- Aprovada, por unanimidade, a proposta de alteração do Mapa de Pessoal.

- Aprovada, por unanimidade, a concessão do direito de ocupação de uma área de 693 m2 na parcela destinada ao Centro Cívico, na posse do Município, respeitantes ao art. 47º, à Ass. Gralha para construção do Centro de Dia.

- Aprovada, por unanimidade, a aprovação do projecto base do Centro de Dia de Porto Covo, elaborado pelos serviços técnicos da CMS.

- Aprovado, por unanimidade, o compromisso da CMS em suportar 40% dos custos de construção e equipamentos, elegíveis, do Centro de Dia da Associação "A Gralha", bem como dos valores não elegíveis, totalizando um encargo previsível para a CMS de 211.123,00€.

- Aprovado, por unanimidade, a transmissão das benfeitorias do lote 1206 da ZIL II.

Sines, 09 de Junho de 2009.  
O Presidente da Câmara Municipal de Sines  
Manuel Coelho Carvalho

#### EDITAL N.º 67/2009

Manuel Coelho Carvalho, Presidente da Câmara Municipal de Sines, no uso das competências, conferidas pela Lei 169/99 de 18 de Setembro, alterado pela Lei 5-A/2002 de 11 de Janeiro, torna Público que, em reunião de Câmara Extraordinária de 22 de Abril de 2009, foram tomadas as seguintes deliberações com eficácia externa:

- Aprovada, por maioria, a prestação de contas de 2008.

Sines, 09 de Junho de 2009.  
O Presidente da Câmara Municipal de Sines  
Manuel Coelho Carvalho

#### EDITAL N.º 68/2009

Manuel Coelho Carvalho, Presidente da Câmara Municipal de Sines, no uso das competências, conferidas pela Lei 169/99 de 18 de Setembro, alterado pela Lei 5-A/2002 de 11 de Janeiro, torna Público que, em reunião de Câmara Ordinária de 07 de Maio de 2009, foram tomadas as seguintes deliberações com eficácia externa:

- Aprovado por unanimidade apoio no valor de 2.000,00€ à Associação dos Serviços Sociais, Culturais e Desportivos dos Trabalhadores das Autarquias Locais, para apoio ao III Encontro Internacional de Corais;

- Aprovado por unanimidade a proposta de Protocolo de Cooperação entre a Câmara Municipal de Sines e o Instituto Geográfico Português;

Sines, 09 de Junho de 2009.  
O Presidente da Câmara Municipal de Sines  
Manuel Coelho Carvalho

#### EDITAL N.º 69/2009

Manuel Coelho Carvalho, Presidente da Câmara Municipal de Sines, no uso das competências, conferidas pela Lei 169/99 de 18 de Setembro, alterado pela Lei 5-A/2002 de 11 de Janeiro, torna Público que, em reunião de Câmara Pública de 21 de Maio de 2009, foram tomadas as seguintes deliberações com eficácia externa:

- Aprovado por unanimidade o apoio no valor de 250,00€ ao Clube de Vespas do Litoral Alentejano para a realização do 3º Encontro Nacional Vespista do Litoral Alentejano;

- Aprovado projecto de Arquitectura do Pavilhão Polidesportivo de Porto Covo;

- Aprovadas por unanimidade as normas de participação das Tasquinhas 2009 e da Feira na Avenida;

Sines, 09 de Junho de 2009.  
O Presidente da Câmara Municipal de Sines  
Manuel Coelho Carvalho

# Câmara aprova Prestação de Contas

Conheça os números mais importantes da gerência de 2008.

EM REUNIÃO realizada no dia 22 de Abril, a Câmara Municipal de Sines aprovou, por maioria, a Prestação de Contas de 2008. A apresentação das contas foi acompanhada da certificação legal e relatório da Sociedade de Revisores Oficiais de Contas, que propôs a sua aprovação, face à demonstração verdadeira e apropriada que nela se faz da posição financeira do município.

## Execução orçamental e saldo de gerência

No que respeita à execução orçamental, os valores realizados durante 2008 ficaram aquém do valor orçamentado (51 milhões 170 mil e 221 euros).

Verificou-se uma execução de aproximadamente 44% da receita, sendo que na rubrica corrente a execução foi mais significativa que a receita de capital, com 77% e 13%, respectivamente.

A despesa global apresentou uma execução de 44% e, à semelhança do que aconteceu com a receita, também a despesa corrente teve uma execução mais significativa (68%) que a despesa de capital (23%).

As contas apresentaram um saldo de gerência positivo de 16 mil e 837 euros, menor que o de 2007, mas cumprindo os imperativos legais.

## Receita

Na análise da estrutura da receita, constatou-se uma diminuição nas receitas em impostos directos (-17,35%), o que comprova, do ponto de vista da maioria do Executivo municipal, não ter o município de Sines espaço para a redução das taxas de IMI - Imposto Municipal sobre Imóveis, IMT - Imposto Municipal sobre Transmissões e derrama aplicadas, nem dispensar a participação municipal no IRS arrecadado pelo Estado, que ficou pelos 484 mil euros.

“Este valor do IRS não chegou para pagar as despesas ao nível do pré-escolar e 1.º ciclo que o Fundo Social Municipal não cobre. O fundo representa menos de 30% do que a CMS investe ao nível das despesas que deveriam ser pagas por ele”, esclareceu a vereadora Carmem Francisco, responsável pelas finanças municipais.

Nos impostos indirectos houve um aumento de cerca de dois milhões de euros, que correspondeu a uma situação pontual de pagamento de compensações pela não realização de estacionamento, espaços verdes e equipamentos em loteamento da aicep Global Parques.

## Despesa e investimento

O investimento municipal mantém-se a níveis semelhantes aos de anos anteriores, tendo 2007 sido um ano excepcional pela aquisição dos 124 fogos e recebimento de comparticipação do IHRU - Instituto de



Habituação e Reabilitação Urbana e recurso a empréstimo para esse efeito, que fez subir o investimento nesse ano.

“Sublinhe-se que o conceito de ‘investimento’ nos termos da contabilidade pública corresponde quase exclusivamente a ‘betão’. A Câmara Municipal de Sines considera fazer um investimento substancial no desenvolvimento social, cultural e económico do município, através de programas e acções cuja realização implica despesas correntes, mas que não podem ser ignoradas como investimento. Sublinhe-se ainda que o peso das transferências do Orçamento de Estado e até dos fundos comunitários no investimento é relativamente baixo”, assinalou Carmem Francisco.

As despesas com pessoal consideradas para efeitos dos limites legais mantiveram-se com valores idênticos a 2007 e muito abaixo dos valores máximos estipulados pela lei.

Para colmatar necessidades de recursos humanos, a CMS aumentou, face ao ano anterior, o número de entradas para o quadro, tendo o número de novos contratos sido mantido. Houve também um aumento da qualificação do pessoal da autarquia, com o aumento sustentado do número de licenciados.

## Dívida

Relativamente ao endividamento em 2008, verificou-se uma diminuição, tanto no curto como no médio e logo prazo, tendo sido cumprida a necessidade legal de reduzir 10% do endividamento líquido em 2008, face a 2007.

Registou-se, em paralelo, um aumento do grau de liquidez, ou seja a capacidade de pagar dívidas de curto prazo.

“A situação da dívida será melhorada com o recurso ao Programa da Regularização Extraordinária de Dívidas ao Estado, que permitirá, em 2009, pagar mais de 11

milhões de euros em facturas, regularizando todas as situações de dívidas a fornecedores. Através do recurso a este programa, a CMS assume ainda o compromisso de reduzir prazos de pagamento, que serão de 184 dias para o ano de 2009, reduzindo progressivamente, entre 15 e 25%, nos anos seguintes”, diz a vereadora das Finanças. “O processo foi remetido para o Tribunal de Contas e logo que seja visado serão efectuados os pagamentos das facturas em atraso”, acrescenta.

Note-se ainda que o peso da dívida do Estado no valor das dívidas à Câmara foi de 65%.

## Melhoria dos serviços contabilísticos

No que diz respeito à qualidade dos serviços, refira-se que o Anuário Financeiro das Autarquias, editado pela Câmara de Técnicos Oficiais de Contas, de 2007, colocou Sines na 2.ª posição das autarquias com maior grau de implementação do POCAL - Plano Oficial de Contabilidade das Autarquias Locais, demonstrando a transparência e fiabilidade da organização do município ao nível da contabilidade.

Registou-se ainda uma melhoria nos procedimentos dos serviços da Divisão Financeira, em colaboração com os restantes serviços municipais, designadamente ao nível do Aproveitamento (foram feitas duas contagens de existências, reorganizados e codificados os espaços de armazém e definidos materiais de stocks e stocks mínimos), Património (registos de imobilizado) e Gestão Financeira (melhoria do controlo interno quanto aos montantes arrecadados em cada posto de cobrança e novos procedimentos com Fundos de Maneio), com reflexos positivos nas contas da autarquia. Ao nível da Tesouraria, deu-se início ao pagamento por transferência bancária.

O Relatório de Gestão da Prestação de Contas de 2008 pode ser consultado no site municipal ([www.sines.pt](http://www.sines.pt)).

# Atletas de Sines entre os melhores do país

O desporto sineense voltou a obter resultados de primeira linha, com destaque para a ginástica, a natação e o tiro.



Equipa da Academia de Ginástica de Sines

## Nicole Pacheco, Beatriz Martins, Ana Paulino e Sara Sousa campeãs nacionais de trampolins

A ACADEMIA de Ginástica de Sines esteve em evidência no Campeonato Nacional de Trampolim Individual e Sincronizado, que se realizou em Tomar, entre 30 e 31 de

Maio. Beatriz Martins, em Trampolim Individual, e Ana Paulino, em Trampolim Sincronizado, sagraram-se campeãs nacionais da modalidade, o mesmo acontecendo com a equipa Elite de Juniores composta por Beatriz Martins, Ana Paulino e Sara Sousa. João Guerreiro e Ana Paulino, em Trampolim Individual, e Nádia Cova e

Tatiana Belchior, em Trampolim Sincronizado, subiram ao segundo lugar do pódio.

Recorde-se que a atleta Nicole Pacheco, do Ginásio Clube de Sines (GCS), já tinha revolidado o título nacional de Elite Sénior durante o Campeonato Nacional de Duplo Mini-Trampolim, disputado nos dias 18 e 19 de Abril, em Santarém. Destaque ainda para Marco Conceição, também do GCS, que obteve a medalha de prata na categoria de seniores, apesar de ainda ser júnior.

## Gustavo Santa bate recordes

Gustavo Santa, atleta Juvenil-A do Clube de Natação do Litoral Alentejano (CNLA), estabeleceu no último mês dois novos recordes nacionais de natação. O mais recente foi no Meeting Internacional Cidade de Coimbra, entre 30 e 31 de Maio, onde o nadador sineense bateu o recorde nacional nos 1500m Livres em Piscina Longa (50m), realizando a marca de 16:00,26 minutos, um tempo que supera em quase quatro segundos o anterior recorde de Rui Costa (Vitória de Guimarães), e que conferiu ao atleta sineense o 2.º lugar absoluto e o melhor resultado de sempre alcançado por um atleta do CNLA num Meeting Internacional.

Antes, no dia 16 de Maio, no XVI Torneio Cidade do Entroncamento, Gustavo Santa



estabeleceu um novo recorde nacional nos 400m Livres em Piscina Curta (25m), com a marca de 3:59,33 minutos, tempo que supera em 0,02 centésimos o anterior recorde.

Gustavo Santa distinguiu-se também ao serviço da selecção nacional, com várias subidas ao pódio no Multinations Youth Meet disputado no Chipre, nos dias 4 e 5 de Abril. Igualmente na comitiva portuguesa, mas na equipa técnica, seguiu João Mendes, treinador principal do CNLA, cuja chamada a esta prova internacional significou o reconhecimento pelo trabalho realizado ao serviço da natação nacional.

## Atiradores no Europeu

Três atiradores sineenses participaram no Europeu de Fosso Universal que decorreu em Espanha, entre 28 a 31 de Maio. Nos seniores, Fernando Sebastião alcançou o 7.º lugar na geral, 6ª posição na categoria seniores, e Pedro Hilário Silva ficou na 33ª posição na geral, 29ª posição em seniores. José Pedro Campos, em juniores, alcançou o 14º lugar.

# Vasco subiu de divisão

A subida do Vasco da Gama AC à 1.ª Divisão Distrital foi conseguida com uma equipa baseada na formação do clube.

O VASCO da Gama Atlético Clube (VGAC) sagrou-se Campeão da 2.ª Divisão Distrital de Setúbal. Com a mais jovem equipa sénior de sempre e com 90% dos jogadores oriundos da formação, o feito do VGAC voltou a mostrar a excelência dos atletas sineenses. Na próxima época, vai competir na 1.ª Divisão Distrital.

Vinte e seis vitórias, seis empates e duas derrotas, invencibilidade em casa e imbatibilidade na 2.ª fase do campeonato é o saldo final da época 2008/2009 para a equipa sénior de futebol do Vasco da Gama.

A aventura da equipa vascaína, treinada por João Direito, começou em Setembro de 2008, na pré-época, com o regresso ao clube de muitos jogadores formados nas suas escolas. Um deles, Henrique Martins, conta ao Sineense que o desafio era enorme. “O peso da história do Vasquinho, bem como o favoritismo e expectativa atribuído à mais jovem equipa sénior de sempre do Vasco da Gama, em que a quase totalidade dos jogadores passou por todos os escalões da formação do clube, colocava-nos alguma pressão, mas levounos a trabalhar ainda melhor, acabando por ser factores de maior motivação”.

Depois de uma pré-época sem derrotas, o VGAC estreou-se em encontros oficiais vencendo o Charneca da Caparica, um adversário

directo, por 5-0. As 5.ª e 6.ª jornadas acabaram por ser determinantes para a caminhada até ao título. Na 5.ª jornada, o VGAC recebeu e venceu, por 6-0, o Almada, na altura o 3.º classificado. Na jornada seguinte, sofreu a primeira derrota, frente ao Beira-Mar de Almada por 2-1, aquele que viria a ser o seu principal adversário no ataque ao título.

Henrique Martins recorda como a equipa reagiu ao momento menos bom. “Nesse mesmo dia, o mister João Direito assumiu que, naquele jogo, tinha tido a certeza de que iríamos subir. Acabou por ser a prova de confiança que a equipa precisava, suficiente para mais uma ronda de sucesso, com nove jogos sem perder (8 vitórias e um empate)”.

A subida acabou por ficar decidida na segunda fase do campeonato, frente ao Almada, um jogo que o VGAC venceu por 4-1. Uma jornada depois, o clube sineense voltou a vencer, desta vez o Beira-Mar de Almada por 1-0, na penúltima jornada do campeonato e naquele que foi o jogo da consagração como Campeões Distritais da 2ª Divisão



Equipa do Vasco da Gama alinhada já com as faixas de campeão

de Setúbal. A época acabou em Cabanas, frente ao Botafogo, num jogo que terminou empatado a quatro golos.

Para comemorar a vitória do clube sineense, realizou-se, no dia 29 de Maio, um jantar-convívio que reuniu jogadores, dirigentes e entidades locais. Na ocasião, Manuel Coelho, presidente da Câmara Municipal de Sines,

ofereceu ao VGAC uma placa evocativa do feito e uma fotografia ampliada do plantel sénior do clube. Manuel Coelho disse estar muito orgulhoso da equipa sineense e garantiu que com a nova Cidade Desportiva todos os clubes de Sines, incluindo o VGAC, vão beneficiar de melhores condições para a prática desportiva e para projectar o nome de Sines em todo o país.



## Inscreeva-se no desporto municipal

Na época desportiva 2009-2010, a Câmara Municipal de Sines continua a disponibilizar aos sineenses várias modalidades e programas desportivos.



### ESCOLA MUNICIPAL DE NATAÇÃO

A nova época da Escola Municipal de Natação, a funcionar nas instalações da Piscina Municipal de Sines Carlos Manafai, arranca a 14 de Setembro com as modalidades de Natação para Bebés, Natação de Manutenção (níveis 1, 2 e 3), Hidrospinning, Hidroterapia, Deepwater, Hidropower, Hidroginástica, Hidromix e Natação Pré e Pós Parto.

As renovações das matrículas têm início no dia 22 de Junho, bastando ao utente apresentar-se na recepção da Piscina Municipal e actualizar a sua ficha de dados, assinando o termo de responsabilidade referente à nova época. As inscrições para novos utentes começam no dia 13 de Julho, sendo necessário ao atleta preencher a ficha de dados, disponível nas Piscinas Municipais, entregar 1 fotografia e fotocópias do BI, cartão de utente do Centro de Saúde e cartão de contribuinte. Nas renovações ou nas novas inscrições, os utentes terão de pagar, no acto da inscrição, o seguro (5 euros), a taxa de inscrição (10 euros) e metade da mensalidade de Setembro.

### GINÁSIO DA PISCINA

Para além da Escola Municipal de Natação, a Piscina Municipal tem também um Ginásio, preparado para a prática da musculação e do cardiofitness. Dois monitores acompanham parcialmente as aulas e desenham planos de treino adaptados aos perfis de cada utilizador. Os documentos a apresentar para novas inscrições são os mesmos que para a Escola Municipal de Natação. Em 2009-2010, a Piscina Municipal continua a disponibilizar também alguns serviços de spa, como sauna, banho turco e jacuzzi, que podem ser utilizados pelos utentes da piscina, sem custo adicional ao da entrada nas instalações.

### DESPORTO É VIDA

No programa Desporto é Vida + 55 anos, a época 2009-2010 também tem início em Setembro, com um conjunto de actividades regulares, como natação, hidroginástica e actividade física adaptada, assim como um vasto leque de actividades pontuais, tais como danças de salão, intercâmbios, percursos na natureza, desporto na praia, festas de Natal, fim de ano desportivo, rastreio médico e sessões de informação e esclarecimento. As renovações e novas inscrições decorrem entre Junho e Julho na Piscina Municipal, sendo necessário a entrega de um formulário de inscrição, a fornecer pelos serviços, uma declaração do médico de família assinada, 1 foto tipo passe e fotocópias do BI, cartão de contribuinte e cartão de utente para as novas inscrições. Nas renovações basta apenas preencher o formulário de inscrição e uma declaração do médico de família assinada. O custo da frequência do programa depende das modalidades pelas quais se opta.

### OUTROS PROGRAMAS

O Pilates, Ténis, Baby Gym e a estreante Fitball, são outras das modalidades promovidas pela autarquia em 2009-2010. As inscrições devem ser feitas no Pavilhão dos Desportos a partir de 22 de Junho, no caso das renovações, ou a partir de 13 de Julho, nas novas inscrições, bastando preencher a ficha de inscrição fornecida pelos serviços.

Os tarifários, documentos necessários e fichas de inscrição para todas as modalidades estão também disponíveis no site municipal, em [www.sines.pt](http://www.sines.pt).

## 1200 crianças na celebração do seu dia



A Câmara Municipal de Sines organizou, no dia 1 de Junho, no Castelo de Sines, as comemorações do Dia Mundial da Criança. Com a participação de cerca de 1200 crianças, foi uma festa repleta de actividades, entre as quais jogos tradicionais, insufláveis, desportos radicais e animação musical e artística. Além das actividades promovidas pela autarquia, o Dia da Criança contou igualmente com a presença das associações de pais das escolas e dos projectos de intervenção social do concelho.

## Comenius em Sines

Professores de sete países europeus estiveram no nosso concelho, a convite do Agrupamento Vertical de Sines.



Encontro em Sines

No Agrupamento Vertical de Sines, no âmbito do Projecto Comenius "Começar cedo para melhorar a vida de crianças com necessidades educativas especiais", têm vindo a decorrer, desde o ano lectivo de 2007/2008, actividades de partilha de experiências entre escolas de Portugal, Roménia, Letónia, Suécia, Turquia, Bulgária e Itália. Na primeira semana de Junho de 2009, Sines realizou o terminus deste projecto através de um encontro final com 27 professores dos diferentes países, que participaram em diversas actividades promovidas pelo Agrupamento e comunidade escolar.

O objectivo do projecto Comenius consiste em conhecer os sistemas educativos de outros países e, para além disso, durante as actividades de parceria com mobilidades, aprender uns com os outros e partilhar boas práticas na introdução e implementação de

diferentes métodos e abordagens de ensino e reabilitação, nomeadamente na área de Educação Especial, através de formações teóricas, demonstrações práticas durante os encontros de projecto e intercâmbios de professores.

Porque diversas escolas da parceria têm uma forte tradição de Olímpicos Especiais, o Agrupamento de Sines preparou alguns alunos para participarem nesta competição desportiva internacional e no Festival Cultural Internacional, durante o intercâmbio de alunos, que decorreu na Roménia.

Outro ponto importante do projecto assenta na discussão e partilha de métodos de observação, diagnóstico e avaliação de crianças com incapacidades mentais com vista à implementação de um currículo diferenciado e revisto para crianças integradas em escolas regulares.

# Os operários corticeiros em Sines

## Parte III

### Os anos 20: os tumultos de 1926

A Administração do Concelho de Sines entre 1926 e 1927 viveu asoberbada pelas necessidades de vigilância aos “revolucionários”. Publicavam-se no distrito de Lisboa “manifestos revolucionários (1)”, circulavam livros como Mussolini, Garibaldi & Cia, “cuja venda foi proibida por conter matéria injuriosa para o presidente do Conselho de Ministros da Itália (2)”.

Segundo Américo Leal, na obra Quem Somos! (3), a década de 20 foi, em Sines, plena de manifestações e tumultos. Apesar de não se conhecer os acontecimentos ocorridos com segurança, um dos episódios terá gerado uma importante memória colectiva. Assim, uma greve dos corticeiros nesse período terá sido frustrada pelo industrial da cortiça Carlos Esteves, que alugou o iate Violeta para embarcar a cortiça para Lisboa. A greve não foi bem sucedida, mas o acontecimento deu origem a uma quadra:

Violeta é uma flor  
Que anda no mar a baldão  
Violeta vá ao fundo  
Morra a patas de leão

Em 1926, entre 21 de Junho e 17 de Julho, houve uma paralisação das actividades eco-

tério e ao Ministro do Interior a responsabilizar o Administrador do Concelho, recentemente nomeado pelo Governador Civil, pela situação. Poderá mesmo ter sido esta actuação a motivar o final da Associação, já que o último documento do seu arquivo data de 24 de Janeiro de 1927. Entre os membros da Associação contavam-se importantes republicanos, como Avelino Soares de Jesus e Joaquim Pereira Luz.

### O 18 de Janeiro de 1934

A legislação do Estado Novo, fortemente restritiva do movimento sindical pelas regras impostas, produziu violentos protestos. Na madrugada do dia 18 de Janeiro dão-se acções de protesto, nomeadamente cortes de linhas telefónicas e telegráficas, sabotagem de linhas férreas e de estradas, atentados e assaltos a um ou outro local importante do ponto de vista político ou económico, confrontos com forças da ordem, lançamento de pedras e bombas em lugares públicos, e, por situações de greve. Em Sines (5), a greve durou um dia, mas registou uma adesão maciça, decorrendo de forma pacífica, e não houve notícia de atentados ou violência. Um funeral, ao qual afluíram 400 pessoas, serviu de pretexto.

Entre os organizadores encontram-se arte-

mento de protesto terá sido conduzido e organizado por Manuel Estolano (pedreiro), Francisco Garcia (sapateiro), e os trabalhadores José dos Santos, Artur dos Santos, Alexandre Maurício e Emílio Ferreira, cujas profissões e filiação política a autora não conseguiu apurar.

Já Américo Leal (8) atribuiu aos operários corticeiros a responsabilidade de mobilizar os operários, embora reconhecesse que “cinco elementos [Emílio Ferreira, operário padeiro; Manuel Estolano, operário da construção civil, Pedro Chapa, descarregador de mar e terra, Tomás Gazil, barbeiro e Alberico, corticeiro] da CL [Comissão de Luta] “dirigiram a luta” e eram anarco-sindicalistas. Para o autor, contudo, o papel fundamental partiu dos operários corticeiros e da construção civil, como António Botelho, José Lázaro ou Francisco Beja, “todos comunistas”.

Sandra Patrício

### NOTAS

(1) 1926, Novembro, 5, Lisboa – O Governador Civil de Lisboa avisa o Administrador do Concelho de Sines acerca da impressão clandestina, nos concelhos do distrito, de “vários escritos de protesto contra a actual situação”. PT/CMSNS/ADC/H/A/12. (2) 1927, Dezembro, 23, Lisboa - O Governador Civil de Lisboa avisa o Administrador do Concelho de Sines acerca da preensão do livro Mussolini, Garibaldi & Cia, “cuja venda foi proibida por conter matéria injuriosa para o presidente do Conselho de Ministros da Itália”. PT/CMSNS/ADC/H/A/12

(3) LEAL, Américo – Quem Somos!: testemunhos. 1ª edição. S.l.: edição do autor, 2001. Pp. 93-94.

(4) CAMPOS, António - Associação Comercial e Industrial de Sines: História Administrativa e Custodial: trabalho académico de mestrado orientado pelo Doutor Paulo Guimarães [documento policopiado]. Évora: Universidade de Évora. Departamento de História, 2008. P8. O fundo desta Associação encontra-se no Arquivo Histórico Municipal Dr. Arnaldo Soledade.

(5) PATRIARCA, Fátima – Sindicatos contra Salazar: a revolta de 18 de Janeiro de 1934. 1ª edição. Lisboa: Instituto de Ciências Sociais, 2000. ISBN 972-671-062-6, pp.381-393.

(6) LEAL, Américo – op. Cit, p.95.

(7) PATRIARCA, Fátima, op. Cit, pp.382-383.

(8) LEAL, Américo, op. Cit, p.95.

## Guia “Ler a Paisagem” recupera textos de escritores de Sines

O MUSEU de Sines lançou, no dia 23 de Abril, no Castelo, o guia do projecto “Ler a Paisagem”, que percorre os espaços e monumentos mais emblemáticos do concelho, bem como as colecções do Museu, através do olhar de diversos escritores que por aqui passaram ao longo dos séculos.

Entre esses autores notáveis, destaca-se Cláudia de Campos, cujo nascimento ocorreu há 150 anos, no dia 28 de Janeiro de 1859. O lançamento do guia marcou a efeméride, contando com a presença de Mafalda Magalhães Barros, que descreveu a bisavó como “uma das mais destacadas figuras da intelectualidade lisboeta na transição do séc. XIX para o séc. XX”, desempenhando um papel de particular evidência no debate sobre o direitos e dignificação da mulher.

Antiga vice-presidente do IPPAR, entre



Mafalda Magalhães Barros

outros cargos de relevo na área do património em Portugal, Mafalda Magalhães Barros, afirmou também, a propósito do Museu de Sines e de outros projectos desenvolvidos no concelho, que “Sines entrou definitivamente nos roteiros culturais mediante um trabalho sólido e cientificamente credível”.

O projecto “Ler a Paisagem” inclui, além do guia, 12 painéis espalhados pelo concelho com textos sobre os lugares onde estão implantados.

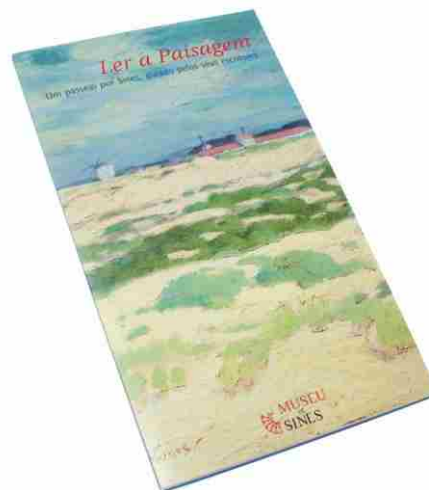
Integrado no programa de recuperação do Castelo, financiado pelo Programa Operacional da Cultura, com verbas do FEDER, “Ler a Paisagem” reforça a ligação do Castelo ao território que ele vigia há séculos e de que continua a ser, simbolicamente, o centro.



1926, Março, 31, Iate Violeta – Factura do transporte de cerâmica para a Câmara Municipal de Sines no Iate Violeta. AMSNS/CMSNS/Correspondência recebida.

nómicas em Sines, em que os operários corticeiros e os republicanos tiveram um papel relevante. A Associação Comercial e Industrial de Sines, segundo António Campos, no seu trabalho Associação Comercial e Industrial de Sines: História Administrativa e Custodial (4), desempenhou um papel fundamental nesse conflito, pelo envio de uma carta ao Presidente do Minis-

sãos, pedreiros e trabalhadores. Outros grupos são os dos carpinteiros, pintores, trabalhadores rurais, operários das várias fábricas corticeiras e de conservas de peixe, padeiros, barbeiros, comerciantes. Entre estes últimos, Américo Leal (6) nomeia os republicanos João Barbosa, João Mendes, Joaquim da Luz e a família Guizado. Segundo Fátima Patriarca (7), o movi-



# Dia do Pescador junta gentes do mar

Com 520 participantes, o convívio de 2009 foi o mais participado dos últimos anos.

A CÂMARA Municipal de Sines organizou, no dia 31 de Maio, nos Salões da Música e do Povo, o almoço-convívio comemorativo do Dia do Pescador. Com 520 participantes, entre pescadores e restantes membros da comunidade piscatória e seus familiares, foi o almoço que registou maior adesão nos últimos anos.

“O sucesso deste convívio mostra que a família da pesca está viva. A crise, a política europeia e a falta de empenho dos governos tem atingido particularmente a pesca, mas acredito que ela vai renascer, porque é indispensável a Sines e ao nosso país”, disse o presidente da Câmara Municipal de Sines, Manuel Coelho, no convívio.

“Temos trabalhado com a Associação de Armadores, Sindicato, Mútua e outras entidades para a melhoria da pesca. Apenas com protestos não se vai a lugar nenhum, é preciso organização. Acredito que só com uma organização de produtores os pescadores de Sines vão beneficiar das mais-valias que neste momento ficam nas mãos de intermediários”, acrescentou.

No almoço, a autarquia prestou homenagem à única mulher pescadora no activo em Sines, Alice Marques, e foi distribuído o jornal REDES DO TEMPO, uma edição do Museu de Sines cujo primeiro número foi precisamente dedicado às gentes do mar, com um conjunto de entrevistas a homens e mulheres do sector piscatório sineense realizadas no âmbito do projecto “Celebração da Cultura Costeira”, que tem como promotor a Mútua dos Pescadores e como parceiro co-financiador nacional a Câmara Municipal de Sines.

As comemorações do Dia do Pescador são uma homenagem que a autarquia presta anualmente aos pescadores, testemunho do



Salão da Música no almoço-convívio do Dia do Pescador 2009



Homenagem à pescadora Alice Marques

apreço e respeito que lhe merece a sua actividade, esforço e dedicação, e o que estes significam na economia e na identidade de Sines.

O evento conta com a colaboração dos pescadores de Sines, da Associação de Armado-

res de Pesca Artesanal e do Cerco do Sudoeste Alentejano e Costa Vicentina, do Sindicato dos Trabalhadores das Pescas e Mútua dos Pescadores, bem como com o apoio da Junta de Freguesia de Sines e da Sociedade Musical União Recreio e Sport Sineense.

## Banco de Tempo estimula voluntariado



O BANCO de Tempo de Sines arrancou oficialmente no dia 23 de Maio, com a assinatura da Carta de Parceria entre o Graal e a Associação Jov.EmSines, constituída por Ana Baptista, Filipe Furtado, Flávio Silva, José Salgado e Luís Luz, alunos do 12.º ano da Escola Secundária Poeta Al Berto.

O Banco de Tempo de Sines funciona como um banco que utiliza unidades de tempo. Qualquer investidor disposto a dar uma hora do seu tempo para prestar um conjunto de serviços à comunidade recebe, em retribuição, uma hora para utilizar em benefício próprio.

O projecto, que representa o 2º Banco de Tempo no sul do país, conta com o apoio da Câmara Municipal de Sines e vai funcionar, numa primeira fase, na Casa da Juventude de Sines.

Se já é membro do Banco do Tempo de Sines, pode contactar a organização para receber os seus cheques e iniciar a sua colaboração no projecto; se ainda não é membro e deseja inscrever-se, contacte um dos responsáveis da agência. Os contactos estão disponíveis no blog oficial do projecto, no endereço <http://bdtsines.wordpress.com>.

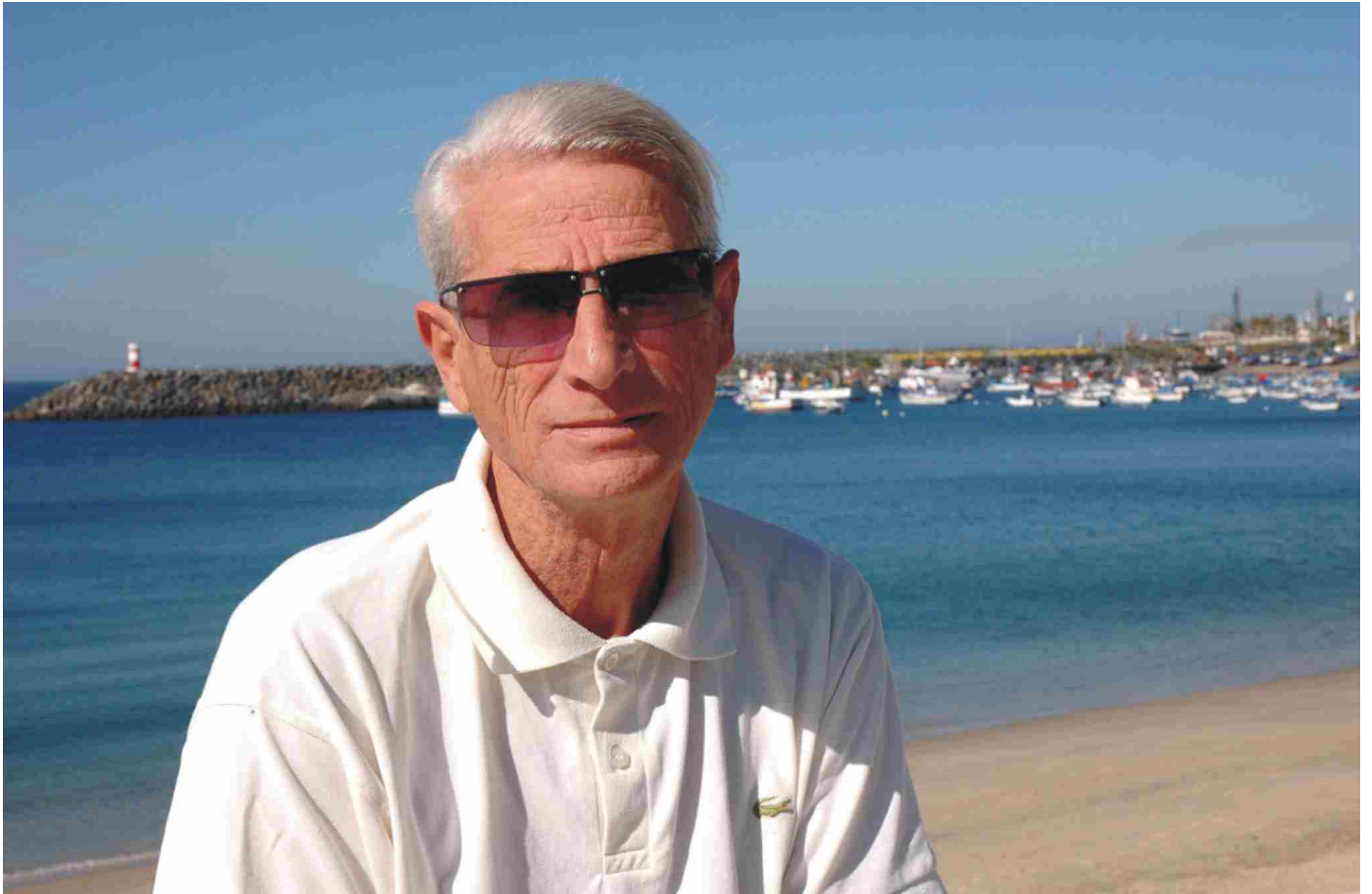
## Seniores à descoberta de Lisboa

A CÂMARA Municipal de Sines organizou ao longo de Junho (dias 11, 14 e 21), no âmbito do seu Programa de Animação de Idosos, o Passeio da Primavera “À Descoberta de Lisboa”. Com mais de 1000 inscritos, o passeio incluiu visitas ao Palácio da Ajuda, ao Jardim Botânico da Ajuda e ao Museu dos Coches, além de dois percursos à escolha dos participantes: Lisboa vista do Tejo (passeio de barco pela frente ribeirinha) e Lisboa monumental (circuito em autocarro pelos principais monumentos da capital). O almoço-convívio, oferecido pela autarquia, realizou-se em Monsanto. Os Passeios da Primavera destinam-se a munícipes residentes no concelho de Sines com mais de 55 anos e constituem uma oportunidade de confraternização e descoberta do nosso país pela população mais idosa do concelho.



# JOSÉ VILHENA (1940-2009)

Entre a acção cívica e política e o amor pelas letras, José Vilhena foi um dos cidadãos mais notáveis de Sines na segunda metade do século XX.



José Vilhena na Praia Vasco da Gama, em Maio de 2008

JOSÉ Rodrigues Vilhena, autarca, escritor e sindicalista, morreu no dia 18 de Maio, no Hospital do Litoral Alentejano, vítima de cancro.

Nascido a 2 de Julho de 1940, na Rua Vasco da Gama, José Vilhena foi carpinteiro de profissão. Antes do serviço militar, iniciou a sua participação associativa, como membro da direcção do Centro Recreativo Sineense. Depois de sair, foi director da secção de Sines do Montepio Geral até quase à sua extinção. Foi obreiro do Carnaval desde o primeiro ano, passando mais tarde a chefe de equipa. Fez versos no popular Enterro do Entrudo entre os 29 e os 65 anos.

## Vida política e sindical

Despertado para a política pelas histórias contadas por um velho anarquista que nele confiava, passou a ser conhecido pelas suas posições anti-fascistas. Antes do 25 de Abril, leu diversos livros sobre sindicalismo e lutas de classe proibidos pela censura, o que contribuiu para a consciência política e os conhecimentos que transformou em prática logo após a Revolução.

No 1.º de Maio de 1974, foi o primeiro sineense a fazer uma intervenção em liberdade na Praça Tomás Ribeiro, antecedendo uma manifestação de alegria colectiva nunca vista

na vila.

Entre 1974 e 1977, fez parte da Comissão Administrativa da Câmara Municipal que antecedeu as primeiras eleições democráticas. No exercício das funções de vereador, dinamizou o desporto em Sines, com a criação da Codicuder e do Conselho Desportivo Municipal.

Ainda no período pós-revolucionário, foi candidato a deputado à Assembleia Constituinte, pelo MDP, onde era militante, em 1975, e um ano mais tarde ingressou no PCP.

O contributo para o movimento sindical foi também marcante na sua vida.

Em 1974, com José Ferreira Costa, formou a Comissão Sindical, no seio da Comissão de Unidade Democrática. Continuando neste contexto, foi presidente da Delegação de Sines do Sindicato da Construção Civil e participou na criação da União dos Sindicatos de Sines e Santiago do Cacém em 1978, culminar de um movimento que se iniciou com a criação da União Sindical de Sines. Presidiu ainda à mesa da Assembleia Constitutiva da União dos Sindicatos e coordenou o seu primeiro secretariado.

Novamente como autarca, foi eleito por quatro vezes para a Assembleia Municipal, uma vez como 1.º secretário, duas como presidente e uma como deputado de bancada.

## Como se estivesse no paraíso

*Chego à minha praia, a Vasco da Gama, à praia de Sines, pronto... Então não tem frio? Um homem com aquela idade não tem frio? Não tenho frio, na medida em que só tenho pena de já não ter as areias do paraíso, de uma alvura... Eu recordo-me de gente de Lisboa vir a Sines buscar areia para arear os talheres... Mas ainda continua a nossa praia, não levaram a deles avante, não aterraram aquilo como eles pensaram. E saio de casa, vou andando a pé, desço as escadinhas da praia, chego lá, visto a minha tangazinha, faço uns movimentos, umas corridas, ginástica... Então não é que ao fim de três, quatro minutos, sinto-me como se estivesse no paraíso e digo assim: "eh, que coisa tão boa!..."*

José Vilhena, Maio de 2008, em entrevista ao Arquivo Histórico Municipal Arnaldo Soledade

## Vida literária

Poeta, prosador e comentador do mundo à sua volta, colaborou em vários jornais e revistas com crónicas e poemas e publicou em nome próprio quatro livros que reflectem o seu amor por Sines e o seu humanismo: Respostas do Carpinteiro (1994), Onde o Mar Abraça o Alentejo (1996), De Alinda a Vila do Cabo (2000) e A Essência da Raiz (2006). Na sequência da publicação desta última obra, os leitores do jornal O Leme atribuí-

ram-lhe o Leme Dourado, com a classificação de primeiro lugar em literatura.

A célebre frase "25 de Abril Sempre!" saiu do título de um artigo da sua autoria publicado no jornal "O Diário", subscrito pela delegação de Sines do Sindicato da Construção Civil.

Pela sua dedicação e acções relevantes como autarca e escritor, recebeu a medalha de mérito municipal, atribuída no dia 24 de Novembro de 2008.