

Sineense

Jornal Municipal : Número 85 : Maio / Junho 2013 : Diretor Manuel Coelho : Edição Câmara Municipal de Sines : Distribuição Gratuita



PORTO COVO TEM NOVO CENTRO ESCOLAR

Porto Covo tem desde o dia 8 de junho um novo centro escolar para o pré-escolar e o 1.º ciclo. O centro completa o conjunto de investimentos realizados pela autarquia para dotar o concelho de escolas de qualidade para décadas de utilização. Pág. 3

SINES MAIOR PARA
CAMINHANTES E CICLISTAS



Ao longo dos últimos anos a Câmara Municipal de Sines tem assumido como uma das suas tarefas prioritárias a requalificação de toda a envolvente de Sines, transformando vias desqualificadas ou de uso automóvel e industrial em vias onde a população pode ocupar os seus tempos livres, praticar desporto, conviver e fruir a paisagem natural. Pág. 4

REQUALIFICAÇÃO DA AVENIDA
DA PRAIA PRONTA NO VERÃO



A transformação da antiga Avenida Vasco da Gama num grande passeio marítimo para usufruto da população encontra-se na sua fase final, apresentando a cada semana que passa novos elementos. No início de junho, abriu a via de circulação automóvel entre o Pontal e a subida do Largo João de Deus. Pág. 4

FMM SINES COMEMORA
15.º ANIVERSÁRIO



De Hermeto Pascoal a Femi Kuti, de Rokia Traoré a Trilok Gurtu, Sines recebe algumas das maiores figuras da música mundial entre 18 e 27 de julho, na edição comemorativa dos 15 anos do FMM Sines - Festival Músicas do Mundo. Na organização e logística, destaque para a descida do preço dos bilhetes e para o regresso do palco da praia à Av. Vasco da Gama. Pág. 6

900 IDOSOS NO PASSEIO
DA PRIMAVERA 2013



A Câmara Municipal de Sines organizou, nos dias 19 e 26 de maio e 2 e 9 de junho, o Passeio da Primavera 2013, intitulado "De Vila Viçosa a Monsaraz pelas margens do Alqueva", com a participação de cerca de 900 idosos do concelho. O Passeio da Primavera faz parte do Programa de Animação de Idosos da autarquia. Pág. 9

Verão de atividades lúdicas e inauguração de obras ao serviço da população

Caros sineenses,

Apesar da instabilidade climática, entrámos no período do verão e dos principais fatores que o caracterizam:

1 - Os vossos filhos e netos terminaram (ou estão a terminar) as aulas e os exames e iniciaram um período de férias, que serão tempos de descanso e de novas vivências e experiências nesta fase tão importante das suas vidas de crianças e jovens.

2 - Alguns de vocês (apesar da crise que sufoca a vida de cada um, principalmente os mais jovens, desempregados e gestores de pequenas empresas) terão, ainda assim, direito a férias ou a oportunidades de algum descanso e mudança de uma vida rotineira de trabalho.

3 - O executivo da Câmara a que tenho a honra de presidir continua a trabalhar para cumprir a sua missão ao serviço da população e do concelho, isto é, do desenvolvimento do território, da nossa cidade, de Porto Covo e dos apoios indispensáveis às associações, às instituições sociais e à conclusão de obras importantes e necessárias a toda a população do presente e do futuro.

Nesta data, as nossas preocupações e deveres centram-se em ações e realizações que destaco sucintamente:

1 - Garantir o pagamento do **subsídio de férias** a todos os trabalhadores da Câmara - que foi pago a tempo e horas, apesar da confusão criada pelo atual governo. Após os devidos esclarecimentos legais dados pela Associação Nacional de Municípios Portugueses e pelos nossos serviços jurídicos, não hesitámos em pagar o que é devido (e merecido) a todos os trabalhadores da nossa / vossa Câmara, que cumprem funções indispensáveis ao serviço da comuni-

dade e merecem ser tratados com o devido e justo reconhecimento dos seus direitos.



Manuel Coelho
Presidente da Câmara
Municipal de Sines

2 - Apoio aos **Bombeiros Voluntários de Sines**, com um compromisso estabelecido entre o presidente do executivo da Câmara e a direção da associação para garantir o funcionamento desta instituição, nomeadamente dos direitos dos Bombeiros, que asseguram atividades de importância decisiva para a segurança e tranquilidade da população e das empresas de Sines.

3 - Concluímos o ciclo de construção dos **novos centros escolares** para as crianças de Sines, com a inauguração, no dia 8 de junho, do novo Centro Escolar de Porto Covo, que representa um equipamento moderno e fundamental para a educação em Porto Covo e a formação de gerações de crianças e cidadãos para a vida.

Com a inauguração deste centro escolar e a libertação dos edifícios da antiga escola, vamos criar um novo centro de convívio para idosos de Porto Covo, um compromisso antigo de as pessoas mais velhas da freguesia poderem ter um espaço sénior à semelhança dos que existem na cidade.

4 - Vamos inaugurar a temporada de festas de verão com a abertura das **Tasquinhas** no espaço da **nova Avenida da Praia** a 12 de julho. As Tasquinhas são a grande festa popular de Sines - com uma componente turística da cidade - e uma oportunidade para as coletividades melhorarem a sua situação económica e autonomia financeira.

Nessa data queremos ter a rua de acesso à praia desde a Igreja Matriz com novo piso para circulação automóvel e as novas casas de banho da Avenida a funcionar.

Queremos garantir a iluminação pública do novo troço da Avenida da Praia entre as Escadinhas do Muro da Praia e o Pontal, bem como outros elementos complementares ao conforto dos utilizadores da nova

avenida.

A previsão de conclusão das obras da Avenida em junho não se conseguiu cumprir, não por falta de empenho da Câmara, mas por atrasos das obras de consolidação da falésia, que arrastam a conclusão das obras da Avenida para finais de agosto - o que representa um prejuízo para a Câmara e para os munícipes, para o que pedimos compreensão e desculpa. No entanto, as obras estão nesta data a desenvolver-se com celeridade e com garantia de conclusão neste mandato.

5 - Vamos tratar da pavimentação das **ruas de Porto Covo**, cujo concurso está tratado, prevendo-se a realização das obras até 15 de julho.

6 - Vamos concluir o novo **pavilhão de desportos, espetáculos e feiras (multiusos)**, com inauguração prevista para 3 de agosto.

7 - Vamos iniciar o **15.º Festival Músicas do Mundo** no dia 18 de julho e inaugurar a **nova Escola de Música** e o **novo Largo Poeta Bocage** - previsivelmente dia 20 de julho - com uma festa pelos jovens alunos e seus professores, o que representará um momento memorável para o ensino da música e para a requalificação daquele espaço nobre junto ao Castelo de Sines.

8 - Vamos fazer a via de ligação entre a rotunda da entrada de Sines e a chamada **zona comercial**, que passa a contar com uma nova superfície comercial pela qual a cidade reforça a sua atratividade para novos clientes de Sines e de outras localidades.

9 - Vamos tratar de novas instalações para a **Associação Recreativa de Dança Sineense** ter as condições que merece para o ensino da dança e a formação de novos artistas.

10 - Vamos apoiar a **Junta de Freguesia de Sines** na construção do novo espaço social para os sineenses e vamos tratar com a **Junta de Freguesia de Porto Covo**, em regime de parceria, da construção da nova

Casa de Velórios de Porto Covo.

11 - Vamos apoiar a **Associação Cabo-verdiana** na construção do novo centro intercultural e social, para o desenvolvimento da comunidade cabo-verdiana e das outras comunidades imigrantes.

12 - Finalmente, vamos concluir as obras da grande e bela **Avenida da Praia (Av. Vasco da Gama)**, da **falésia** consolidada, reconstruída e reflorestada, assim como do **elevador** como um elemento importante de ligação entre a zona da Avenida, da baía e da praia ao centro da cidade de Sines. Esta obra irá marcar a nossa cidade, reforçando a sua ligação ao mar, a sua imagem de uma cidade moderna, turística, cosmopolita e voltada para o futuro, como um centro urbano de referência do Alentejo Litoral.

Apesar da grave crise que nos flagela, continuamos a trabalhar, a lutar e a pugnar pelo futuro de Sines, a apoiar as associações e as instituições de Sines. Vamos em breve assinar um **protocolo com a Petrogal** para a disponibilização de 300 mil euros, que representam um reforço ao apoio da Câmara aos clubes, coletividades e instituições de Sines, para que o movimento associativo dos desportos, da cultura e das instituições sociais continue as suas atividades.

Sines é um concelho caracterizado pelo desenvolvimento e pela solidariedade e a coesão social. Queremos que este trabalho continue sem desânimo e cada vez com mais energia e bons resultados.

No próximo jornal trataremos dos temas da saúde, do ambiente, dos novos investimentos e projetos para o crescimento económico e o desenvolvimento sustentável.

Sines é uma terra com um enorme potencial para o presente e o futuro, mas é preciso trabalharmos com inteligência, competência, persistência, arte e engenho para se conseguir os objetivos que pretendemos na criação de emprego, produção de riqueza e qualidade de vida. Estamos cá para isso, porque Sines merece a nossa ação empenhada.

Informações úteis

Quais são os contactos centrais da Câmara?
Câmara Municipal de Sines
Largo Ramos Costa - 7520-159 Sines
Tel. 269 630 600 - Fax 269 633 022
Email info@mun-sines.pt
Site www.sines.pt
Dias úteis, 9h00 às 17h00

Quero enviar correspondência postal para a Câmara. Como o faço?
Envie a correspondência postal dirigida à Câmara para a sua morada central, a dos Paços do Concelho, no Largo Ramos Costa. Se sabe a que serviço se quer dirigir, coloque-o precedido de "A/C" na segunda linha do endereço.

Que informação devo colocar em toda a correspondência escrita?
Toda a correspondência (mesmo a eletrónica) deve vir identificada com o nome, morada e número de contribuinte do remetente, porque só assim será possível o seu registo de expediente.

Quais são os contactos de cada edifício camarário e dos serviços albergados?

PAÇOS DO CONCELHO
Largo Ramos Costa - 7520 Sines
Tel. 269 630 600 - Fax 269 633 022

gabinete.presidencia@mun-sines.pt
atendimento@mun-sines.pt
acaosocial@mun-sines.pt
aprovisionamento@mun-sines.pt
contabilidade@mun-sines.pt
cultura@mun-sines.pt
educacao@mun-sines.pt
expediente@mun-sines.pt
sidi@mun-sines.pt
informatica@mun-sines.pt
juridico@mun-sines.pt
patrimonio@mun-sines.pt
recursos humanos@mun-sines.pt
tesouraria@mun-sines.pt

EDIFÍCIO TÉCNICO DE SÃO MARCOS
Rua N.º Sr.ª dos Remédios - 7520 Sines
Tel. 269 860 000 - Fax 269 860 019

dpota@mun-sines.pt
dgu@mun-sines.pt

EDIFÍCIO DO DEPARTAMENTO DE OBRAS
MUNICIPAIS E SERVIÇOS URBANOS
ZIL 2 - 7520 Sines
Tel. 269 630 230 - Fax 269 630 239

aguas@mun-sines.pt
fiscalizacao.municipal@mun-sines.pt

Qual é o horário de abertura dos serviços?
Atendimento (Paços do Concelho) | 9h00-17h00
Tesouraria (Paços do Concelho) | 9h00-15h30
Águas e Esgotos (ZIL 2) | 9h00-15h30*
Cemitérios (ZIL 2) | 9h00-15h30*
Fiscalização Municipal (ZIL 2) | 9h00-15h30*
Plan. e Urbanismo (Ed. Técnico) | 9h00-15h30*
Atendimento Porto Covo | 9h00-12h30 /
13h30-15h30*

(* Para tratar de assuntos que não incluam pagamentos, o atendimento prolonga-se até às 17h00.

Quando se realizam as reuniões de Câmara?
As reuniões de Câmara ordinárias realizam-se na primeira e terceira quintas-feiras de cada mês, às 14h00, no Salão Nobre dos Paços do Concelho, sendo a segunda reunião mensal pública. As próximas reuniões públicas ordinárias realizam-se a 18 de julho e agosto (data a determinar).

Como participar numa reunião pública?
No início dos trabalhos, o público presente pode solicitar os esclarecimentos que entender, que lhe serão prestados pelos membros do executivo nessa mesma reunião. Caso não estejam reunidas condições para ser imediata, a resposta será enviada posteriormente. O público pode assistir aos restantes trabalhos da reunião.

Onde consulto as atas das deliberações?
As atas e, desde o início de 2013, as minutas das atas, são disponibilizadas, em formato .pdf, no site municipal (www.sines.pt).

Quando é o atendimento dos membros do executivo?

- Manuel Coelho, presidente, dia e hora variáveis (as marcações para o atendimento devem ser feitas às sextas-feiras)*
- Marisa Santos, vice-presidente, terças, 14h00*
- António Nogueira, vereador, terças, 14h00**
- Cármen Francisco, vereadora, terças, 14h00***
- Idalino José, vereador, terças, 16h00*
- Nuno Mascarenhas, vereador, terças, 16h00*
- Francisco do Ó Pacheco, vereador, segundas e sextas, 15h00*

* Paços do Concelho
** Edifício do DOMSU (ZIL 2)
*** Edifício Técnico (S. Marcos)

Como faço para marcar atendimento?
O Gabinete de Apoio à Presidência e Vereação (gabinete.presidencia@mun-sines.pt; tel. 269 630 608) recebe as marcações para o atendimento do presidente, da vice-presidente e dos vereadores do PS e da CDU. As marcações para o vereador António Nogueira são feitas no edifício do DOMSU (tel. 269 630 230) e para a vereadora Cármen Francisco no Edifício Técnico (tel. 269 860 002).

Novo Centro Escolar de Porto Covo inaugurado

Porto Covo tem desde o dia 8 de junho um novo centro escolar para o pré-escolar e o 1.º ciclo. O centro completa o conjunto de investimentos realizados pela autarquia para dotar o concelho de equipamentos de qualidade para décadas de utilização nestes dois níveis de ensino.



Ato oficial de inauguração da nova escola



Visitantes da escola no dia da inauguração



Pequeno parque infantil na zona de recreio



Intervenção musical pela Escola das Artes



Sala do pré-escolar

A Câmara Municipal de Sines inaugurou o novo Centro Escolar de Porto Covo no dia 8 de junho, dotando a aldeia e a freguesia de condições físicas de excelência para o início do percurso educativo das suas crianças.

No ato inaugural da escola, o presidente da Câmara Municipal de Sines, Manuel Coelho, disse que 8 de junho ficará como "um dia memorável" na vida de Porto Covo e na história recente do concelho de Sines.

"Concluimos um ciclo de novas escolas que resolve os problemas no 1.º ciclo e no pré-escolar para umas boas dezenas de anos. Aproveitámos os fundos comunitários e fizemos escolas, que estão pagas. Foi um esforço notório, mas feito para servir a população, as crianças, os professores, as auxiliares. Há razões para festejar."

Manuel Coelho disse que as instalações do edifício centenário, nas traseiras do novo centro escolar, não serão desaproveitadas, prevendo-se que venham a ter como destino a criação de um espaço sénior e, no futuro, de uma creche.

O novo Centro Escolar de Porto Covo é um equipamento moderno, com quatro salas de aula para o 1.º ciclo do ensino básico e três para jardim-de-infância, com capacidade para 156 alunos. Está dotado de espaços diferenciados para recreio dos dois níveis de ensino, que se traduzem em espaços cobertos amplos, integrados no corpo do edifício, preparados para atividades múltiplas, e um grande espaço exterior para desportos e atividades lúdicas.

Na inauguração do centro, Marisa Santos, vice-presidente da Câmara, com competência sobre a área da educação, destacou o facto de, com a construção da nova escola, a autarquia cumprir "uma missão e um dever de igualdade para com todas as crianças do concelho".

"As crianças de Porto Covo têm o mesmo direito que as crianças de Sines de ter uma escola de qualidade. Todos juntos devemos ser capazes de humanizar esta escola e torná-la uma segunda casa das crianças", afirmou.

Bernardette Almeida, diretora do Agrupa-

mento de Escolas de Sines, elogiou o empenho da Câmara na realização de uma obra que classificou de "brilhante", um "magnífico edifício que vai potenciar o trabalho de alunos, professores e assistentes" e que completa a renovação de um parque escolar que é neste momento "excelente".

Cláudio Rosa, secretário da Junta de Freguesia de Porto Covo, também se congratulou com a conclusão da escola, demonstrando "enorme satisfação" por ver realizada "uma velha aspiração da Junta de Freguesia".

A obra do novo Centro Escolar de Porto Covo representou um investimento de 1 milhão 112 mil e 240 euros, cofinanciado em 80% por fundos FEDER / União Europeia no âmbito do programa operacional

INALENTEJO do QREN 2007-2013.

Depois da inauguração da Escola Básica n.º 3 de Sines, junto à Escola Secundária Poeta Al Berto, em 2009, e da nova Escola Básica n.º 1 de Sines, junto à Escola EB 2,3 Vasco da Gama, em 2012, foi o terceiro centro escolar do conjunto de três planeados para dotar o concelho de novos equipamentos qualificados para a educação e o ensino com um horizonte de várias décadas de utilização.

Os investimentos realizados nestes três novos equipamentos escolares rondaram os 6 milhões de euros e tornaram Sines num dos concelhos mais bem equipados em instalações escolares para responder às necessidades da população nestes dois níveis de ensino.

Ainda este verão serão inaugurados mais três equipamentos de iniciativa municipal nos domínios da cultura, desportos, ensino artístico e formação e qualificação profissional, ao serviço da população, das crianças e jovens de Sines e do Alentejo Litoral. Esses equipamentos são o novo Pavilhão de Desportos / Multiusos, na entrada da cidade, a nova sede da Escola das Artes do Alentejo Litoral (ex-Escola das Artes de Sines), junto ao Largo Poeta Bocage, e a Academia das Energias, pavilhão na ZIL 2 para ensino e formação profissional nas áreas da metalomecânica e das energias.

A inauguração do novo Centro Escolar de Porto Covo contou com a presença musical da Escola das Artes do Alentejo Litoral.

NOVO PARQUE ESCOLAR 1.º CICLO | PRÉ-ESCOLAR

Entre 2009 e 2013, a Câmara Municipal de Sines, no contexto de candidaturas aprovadas a fundos europeus, investiu 6 milhões de euros na construção de novos centros escolares em Sines e Porto Covo, dotando o concelho de instalações físicas de excelência para o 1.º ciclo e pré-escolar com um horizonte de utilização de muitos anos.



Escola Básica n.º 3 de Sines
2009



Nova Escola Básica n.º 1 de Sines
2012



Escola Básica de Porto Covo
2013

Rede de ciclovias e vias pedonais torna Sines cidade para caminhantes e ciclistas

A Via Panorâmica da Costa do Norte e o acesso à Cova do Lago, que os munícipes utilizam para passear todos os dias e sobretudo ao fim de semana, são mais duas obras ao serviço da população.



Grupo de caminhantes na ciclovia da Via Panorâmica da Costa do Norte



O acesso ao loteamento da Cova do Lago prolonga a ciclovia da Via Panorâmica da Costa do Norte

Ao longo dos últimos anos a Câmara Municipal tem assumido como tarefa prioritária a requalificação de toda a envolvente de Sines, transformando vias desqualificadas ou de uso eminentemente automóvel e industrial em vias onde a população pode ocupar os seus tempos livres, praticar desporto, conviver e fruir a paisagem natural.

Vários projetos e empreitadas aparentemente separados entre si estão na realidade unidos por este objetivo comum, tendo-se procurado um contínuo entre a requalificação do ex-IP8, à entrada de Sines (que

sendo uma obra da administração central, tem características urbanas por reivindicação da autarquia), a construção da nova variante para a ZIL 2 (ver pág. 5), a construção da Via Panorâmica da Costa do Norte, a construção do acesso à Cova do Lago e a requalificação da Avenida Vasco da Gama.

Todas estas obras estão unidas por quilómetros de ciclovias e vias pedonais, sendo em breve possível à população circular de bicicleta e a pé, em trajetos próprios, do extremo oeste ao extremo leste e do extremo norte ao extremo sul da cidade.

Uma das obras emblemáticas desta transformação é a reconversão em via panorâmica do antigo troço do IP8 entre o viaduto da Estrada da Floresta e a Av. Vasco da Gama, que está concluída, faltando apenas alguns acabamentos que não impedem o seu usufruto pela população. Um investimento de cerca de 1 milhão e 200 mil euros realizado no âmbito do acordo com a Estradas de Portugal e APS, a empreitada incluiu a construção de um troço de ciclovia com ligações a norte e a sul, passeios, estacionamentos, reforço do pavimento, separador

central, equipamentos de sinalização e segurança e iluminação pública.

Prolongando esta intervenção de requalificação, foi construído o acesso à Cova do Lago, também com ciclovia e passeios. Este acesso foi feito pelo promotor do empreendimento turístico local (no âmbito das compensações a ceder ao município em lugares de estacionamento público e outras), e a construção das infraestruturas (águas, esgotos, eletricidade e telecomunicações) foi um investimento de 120 mil euros suportado pela Câmara.

Requalificação da Avenida Vasco da Gama concluída no verão

A secção nascente da avenida, entre o Pontal e as Escadinhas do Muro da Praia, estará pronta em julho, para receber as Tasquinhas e o FMM Sines. A secção ponte deverá ser terminada em agosto.



A secção nascente da nova avenida estará pronta para receber as festas de verão



Construção do elevador



Via aberta à circulação automóvel no dia 7 de junho



Varanda sobre as rochas

A transformação da antiga Avenida Vasco da Gama num grande passeio marítimo para usufruto da população encontra-se na sua fase final, apresentando a cada semana que passa novos elementos, em pavimentos, iluminação, estruturas de apoio, limpeza da falésia, etc.

No dia 7 de junho, foi reaberta a circulação automóvel entre o Pontal e o Largo João de Deus, permitindo retomar a circulação automóvel de e para sul pela zona

nascente da avenida. Com essa parte da obra concluída, criou-se também novos lugares de estacionamento do lado da falésia e do lado oposto, próximo do Pontal, assim como um melhor acesso ao estacionamento próximo do porto de recreio.

A Câmara Municipal pretende que a nova avenida esteja concluída entre o Pontal e as Escadinhas do Muro da Praia antes da abertura das Tasquinhas e do FMM Sines.

É também objetivo da autarquia que já

seja possível, durante as festas, circular nas escadinhas requalificadas e na estrada do "caracol" com novos pavimentos.

A conclusão do piso da nova avenida até à Docapesca está prevista para finais de agosto, após a retirada do aterro da falésia entre o Largo dos Penedos da Índia e as escadinhas, que inviabiliza a conclusão da pavimentação mais cedo, por causa da circulação de máquinas pesadas nas obras de consolidação daquele troço da falésia.

A construção do elevador, componente fundamental deste projeto de transformação da frente marítima e sua ligação ao centro histórico, está neste momento a decorrer a bom ritmo, prevendo-se que seja concluída durante o mês de agosto.

As obras de requalificação da frente marítima de Sines estão integradas no Programa de Regeneração Urbana de Sines, cofinanciado por fundos FEDER / UE / INALENTEJO / QREN 2007-2013.

Câmara vai construir variante para ligar a nova via urbana da entrada de Sines à ZIL 2



A Câmara Municipal de Sines vai avançar com a construção de uma variante entre a rotunda da avenida da entrada da cidade e a ZIL 2, com rotunda na zona da Barranca, na estrada da Afeiteira.

O projeto tem uma candidatura aprovada a fundos europeus e permite criar uma alternativa de entrada na cidade e mais um troço de ciclovia, ligado ao da zona norte da cidade.

Com a construção da variante vai surgir uma ligação à ZIL 2 a partir da nova rotunda da via de entrada de Sines, pela qual passa-

rão a circular as viaturas pesadas com destino à Zona de Indústria Ligeira, deixando desse modo de circular na Rua D. Pedro I, Rua Maria Lamas e troço de estrada entre esta e a ZIL 2.

O projeto prevê também a requalificação do troço da Estrada da Afeiteira entre a estrada da ZIL 2 e uma nova rotunda, a executar na zona da Barranca.

A construção da variante inclui ainda, associada, a execução de um troço de ciclovia com ligação à ciclovia já construída ao longo da Via Panorâmica da Costa do Norte, aumentando-se assim o circuito ciclável de Sines, com ligação à cidade pela Rua Maria Lamas.

Existe uma empreitada adjudicada para a realização da obra, no montante de 557 mil e 255 euros, aguardando-se que sejam concluídos os procedimentos necessários à sua consignação.

A obra é cofinanciada em 85% por fundos FEDER / União Europeia, no âmbito de candidatura aprovada ao programa operacional INALENTEJO do QREN 2007-2013.

Com a aprovação desta mesma candidatura a Câmara Municipal de Sines garantiu também fundos para concluir e reduzir os encargos com as obras já realizadas na Estrada do Encalhe.

Largo Poeta Bocage requalificado em julho



As obras de requalificação dos espaços exteriores do Largo Poeta Bocage, largo contíguo ao Castelo de Sines, estão a decorrer e prevê-se que estejam concluídas em meados de julho.

A requalificação, um investimento de 120 mil euros, tem como objetivo dotar o largo de melhores condições de utilização através da substituição do pavimento existente, da criação de zonas de estar e da instalação de mobiliário urbano.

São criadas duas zonas tipo esplanada, a primeira em frente ao bar-restaurante "Ponto de Encontro" e a segunda em frente às novas instalações da Escola das Artes.

Este espaço qualificado terá utilizações

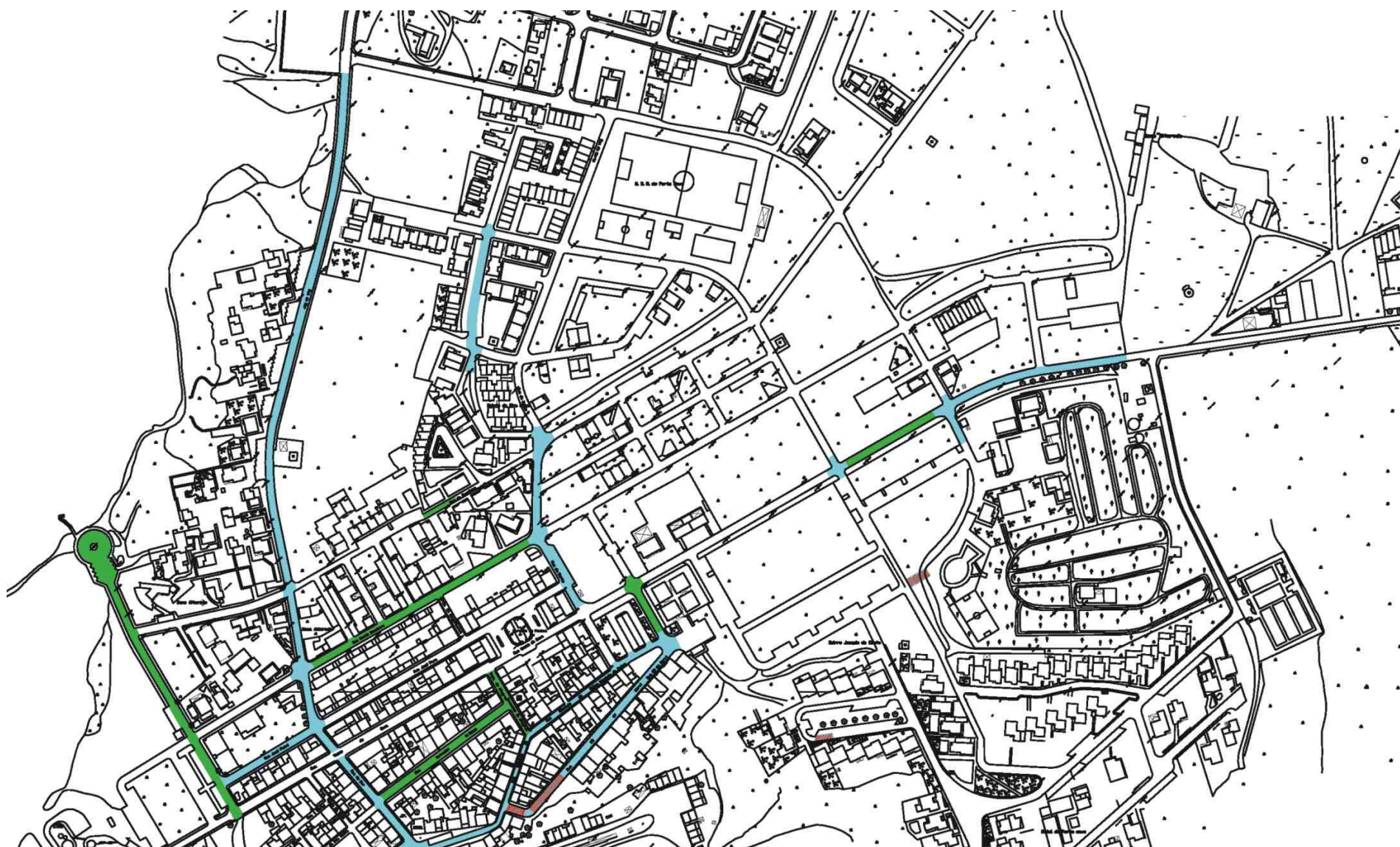
múltiplas, nomeadamente de lazer e realização de iniciativas culturais e lúdicas.

Com a requalificação do Largo, a Câmara Municipal de Sines concluirá o conjunto de intervenções que levou a cabo ao longo da última década e meia para qualificar o Castelo e dignificar os espaços envolventes.

É também uma intervenção que se soma às obras de requalificação dos arruamentos e espaços públicos do centro histórico realizadas no âmbito do Programa de Regeneração Urbana de Sines, melhorando as suas infraestruturas enterradas e as suas condições de circulação pedonal e de fruição pela população e visitantes.

Ruas degradadas de Porto Covo vão ser repavimentadas

A Câmara Municipal de Sines está a concluir o processo de adjudicação da empreitada de repavimentação das ruas degradadas de Porto Covo. O investimento previsto é de cerca de 100 mil euros, esperando-se que as obras sejam realizadas no mês de julho. Na planta abaixo são assinaladas as ruas a intervir.



FMM Sines celebra 15.º aniversário

Com 43 espetáculos entre 18 e 27 de julho, será o maior programa de música da história do festival, para comemorar o seu 15.º aniversário. Na organização e logística, destaque para a descida do preço dos bilhetes e para o regresso do palco da praia à Avenida Vasco da Gama.

Criado em 1999, o FMM Sines - Festival Músicas do Mundo, festival de serviço público organizado pela Câmara Municipal de Sines, consolidou-se na última década e meia como o principal acontecimento português no campo das músicas de cruzamento e de renovação da música de raiz tradicional. É também um dos festivais internacionais mais importantes no universo da "world music", destacado como tal pela revista britânica *Songlines*.

No programa desta edição dos 15 anos, figuram regressos de alguns dos artistas que mais se destacaram no percurso do festival e estreias de projetos que mostram o presente e o futuro das músicas do mundo.

Entre os regressos, contam-se alguns dos artistas mais inovadores e conceituados da música mundial, como são os casos do brasileiro **Hermeto Pascoal**, dos malianos **Rokia Traoré** e **Amadou & Mariam**, do nigeriano **Femi Kuti**, do argelino **Rachid Taha** e do indiano **Trilok Gurtu** (acompanhado do jovem pianista arménio **Tigran Hamasyan**).

Também regressam os bósnios **Dubioza Kolektiv**, os norte-americanos **Barbez** e **Hazmat Modine** e a cantora natural da ilha de Reunião **Nathalie Natiembé**.

No lote das estreias, destacam-se bandas como **Lo'Jo**, melhor grupo dos prémios *Songlines* 2013, o príncipe do qawwali **Asif Ali Khan**, os tuaregues **Tamikrest**, a big band japonesa **Shibusu Shirazu Orchestra**, a rapper norte-americana **Akua Naru**, o congolês **Baloji**, os chineses **Dawanggang** e os músicos globais **Skip & Die**.

O Mali, que tem atravessado dias difíceis, pelos conflitos que colocaram em questão a própria sobrevivência da música como expressão artística em algumas partes do país, merece atenção no alinhamento, com cinco concertos programados, do multipremiado **Bassekou Kouyaté & Ngoni Ba** ao projeto lisboeta de cruzamento entre a eletrónica e a música maliana **Imidiwan**.

A Colômbia deixa um sabor tropical no FMM Sines com dois exemplos de modernidade no tratamento das músicas tradicionais: **Ondatrópica** e **Bomba Estéreo**.

A música feita em Portugal tem 11 espetáculos programados, começando, alfabeticamente, em **Batida**, projeto de fusão afro-eletrónica em ascensão internacional, e terminando na **Orquestra Locomotiva**, orquestra sinfónica constituída por alunos e professores de música oriundos de Sines e outras localidades do Alentejo Litoral.

Carlos Bica com o seu trio "Azul", **Celina da Piedade**, **Custódio Castelo**, **Gaiteiros de Lisboa**, **JP Simões**, **MU** e **O Carro de Fogo de Sei Miguel** são outros projetos portugueses presentes, misturando regressos de artistas com uma longa história no FMM a estreias há muito esperadas.

Dos países de língua portuguesa em África e nas Américas, além de **Hermeto Pascoal**, o festival apresenta a banda nordestina **Cabruêra**, a artista angolana **Aline Frazão** e dois dos compositores mais interessantes da música cabo-verdiana: **Tcheke** e **Jon Luz**.

A riqueza da Europa distribui-se por todo o alinhamento do festival, destacando-se a presença da nova geração do flamenco - cantada, tocada e bailada em **Extremadura Territorio Flamenco** -, a folk dos ucranianos **DakhaBrakha**, a voz catalã e ibérica de **Sílvia Pérez Cruz** e a simplicidade nórdica da norueguesa **Mari Kvien Brunvoll**.

É também da Europa que partem algumas das melhores ideias de cruzamentos, como os encontros franco-jamaicano **Winston McAnuff & Fixi**, belga-marroquino **Hassan El Garidi & Trance Mission** e holandês-senegalês **Reijseger Fraanje Sylla**.

Iniciativas paralelas

Nas iniciativas paralelas destaque para o programa de concertos por alunos e professores da Escola das Artes, de 18 a 27 de julho, no Pátio das Artes e Largo Poeta Bocage.

A figura de **Amílcar Cabral** estará em evidência a 22 de julho, com a iniciativa "Amílcar Cabral é uma Arma", um dia de cinema, debate e "spoken word" no Centro de Artes de Sines e do Largo Poeta Bocage.

Como em anos anteriores, será oferecido um programa de contos, encontros com escritores, feira do livro e do disco, ateliês para crianças, cinema e DJ sets.

A exposição do festival é a exposição de verão do Centro de Artes, "Improvisos", com fotografia de José M. Rodrigues, patente entre 6 de julho e 29 de setembro.

Palcos

No primeiro fim de semana (18, 19 e 20 de julho), os espetáculos terão lugar apenas no Castelo, com um concerto à tarde e quatro concertos à noite. Na segunda e terça-feira (22 e 23 de julho) haverá dois concertos diários no Centro de Artes de Sines. Entre quarta-feira e sábado (24, 25, 26 e 27 de julho) haverá seis concertos diários, dois no palco junto à Praia Vasco da Gama (um ao fim da tarde e um ao fim da noite) e quatro concertos no Castelo (um à tarde e três à noite).

O palco da Praia Vasco da Gama regressa este ano à avenida. Será montado numa disposição semelhante à de 2011, voltado a sul, sobre a secção de pavimento da avenida concluída, das Escadinhas do Muro da Praia para nascente, com apoio das Tasquinhas.

Bilhetes

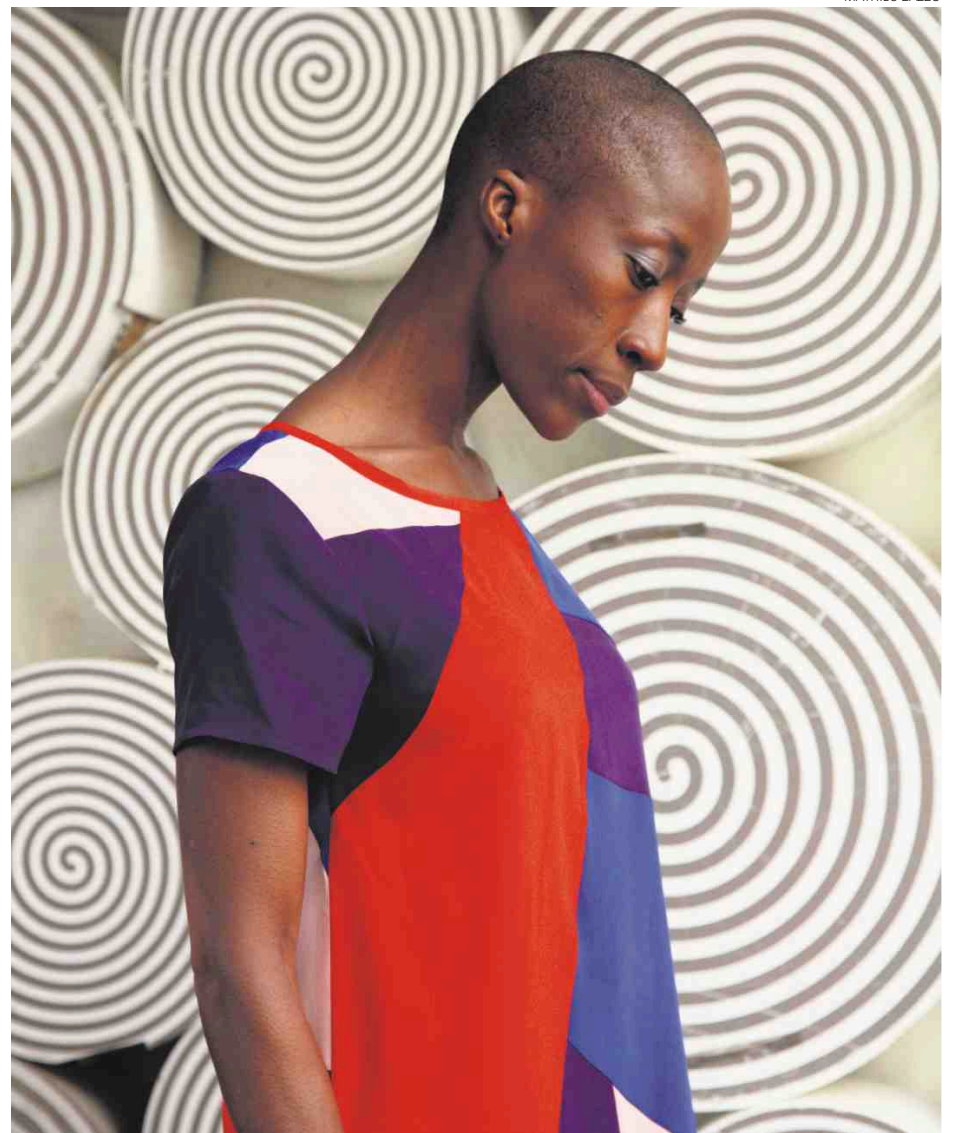
Uma novidade desta edição é a redução do preço dos bilhetes diários para os concertos noturnos no Castelo, que passam dos 15 para os 10 euros, devido à situação económica que o país atravessa. A entrada permanente / passe para os mesmos concertos custa 50 euros. Além disso, o FMM Sines continuará a oferecer uma generosa programação de concertos de entrada livre: os sete realizados no Castelo à tarde (18h30) e os oito realizados na Avenida Vasco da Gama. As duas noites de música no Centro de Artes custam 5 euros cada.

Os bilhetes para os concertos noturnos no Castelo podem ser adquiridos online (<http://municipiosines.bilheteiraonline.pt/>) e na rede de lojas da BilheteiraOnline. Em Sines, estarão à venda no Centro de Artes e nas bilheteiras do edifício dos antigos Correios (dias dos espetáculos).

Os bilhetes para os concertos no Centro de Artes são adquiridos apenas no local.

Cofinanciamento e apoios

O FMM Sines 2013 é cofinanciado pela Rede Urbana Mobilidade Inovação e Memória / Rede de Cidades do Litoral Alentejano, no âmbito do programa operacional INALENTEJO do QREN 2007-2013, com fundos FEDER/UE. Conta também com o apoio em mecenato da Galp Energia - Refinaria de Sines, entre outras empresas e entidades.



Rokia Traoré, estrela da música africana, volta ao FMM Sines em 2013

Alinhamento sujeito a alterações

PROGRAMA DE CONCERTOS

QUINTA, 18 DE JULHO

18h30 **CUSTÓDIO CASTELO**
21h30 **BASSEKOU KOUYATÉ & NGONI BA**
23h00 **HAZMAT MODINE**
00h30 **AMADOU & MARIAM**
02h00 **CABRUÊRA**

SEXTA, 19 DE JULHO

18h30 **CELINA DA PIEDADE**
21h30 **BARBEZ**
23h00 **LO'JO**
00h30 **BALOJI**
02h00 **DUBIOZA KOLEKTIV**

SÁBADO, 20 DE JULHO

18h30 **REIJSEGER FRAANJE SYLLA**
21h30 **JP SIMÕES**
23h00 **DAKHABRAKHA**
00h30 **HERMETO PASCOAL**
02h00 **BATIDA**

SEGUNDA, 22 DE JULHO

22h00 **JON LUZ**
23h00 **MARI KVIEN BRUNVOLL**

TERÇA, 23 DE JULHO

22h00 **SÍLVIA PÉREZ CRUZ**
23h00 **ALINE FRAZÃO**

QUARTA, 24 DE JULHO

18h30 **ORQUESTRA LOCOMOTIVA**
20h00 **MU**
21h45 **TCHEKA**
23h15 **HASSAN EL GADIRI & TRANCE MISSION**
00h45 **NATHALIE NATIEMBÉ**
02h45 **O CARRO DE FOGO DE SEI MIGUEL**

QUINTA, 25 DE JULHO

18h30 **EXTREMADURA TERRITORIO FLAMENCO**
20h00 **IMIDIWAN**
21h45 **CARLOS BICA "AZUL", COM FRANK MÖBUS E JIM BLACK**
23h15 **ASIF ALI KHAN & PARTY**
00h45 **ROKIA TRAORÉ**
02h45 **ONDATRÓPICA**

SEXTA, 26 DE JULHO

18h30 **GAITEIROS DE LISBOA**
20h00 **WINSTON MCANUFF & FIXI**
21h45 **TRILOK GURTU & TIGRAN HAMASYAN**
23h15 **RACHID TAHA**
00h45 **SHIBUSA SHIRAZU ORCHESTRA**
02h45 **BOMBA ESTÉREO**

SÁBADO, 27 DE JULHO

18h30 **CRISTINA BRANCO**
20h00 **DAWANGGANG**
21h45 **TAMIKREST**
23h15 **AKUA NARU**
00h45 **FEMI KUTI & THE POSITIVE FORCE**
02h45 **SKIP & DIE**

Informações completas
www.fmm.com.pt

LEGENDA

[C] PALCO DO CASTELO
[P] AV. VASCO DA GAMA (OU DA PRAIA)
[A] CENTRO DE ARTES DE SINES

Escola das Artes inaugura nova sede em julho

O edifício da Câmara Velha requalificado para receber a Escola das Artes é inaugurado em julho, durante o Festival Músicas do Mundo, acontecimento que contará com uma presença reforçada dos alunos e professores da escola, com atuações em vários palcos.

A Escola das Artes do Alentejo Litoral - nova designação da Escola das Artes de Sines, para adaptação à abrangência atual das suas atividades - vai ter novas instalações, previsivelmente, a partir de 20 de julho.

O edifício da Câmara Velha passará a ser o centro das atividades pedagógicas da Escola das Artes, mantendo-se a antiga estação de caminhos-de-ferro em utilização como apoio. O novo edifício garante à escola condições físicas para um bom acolhimento dos alunos e professores de música e restantes atividades artísticas, bem como para as certificações exigidas pelo Ministério da Educação.

A escola beneficiará também do espaço exterior do Largo Poeta Bocage, que está neste momento a ser requalificado (ver pág. 5), como extensão ao ar livre para as suas atividades, nomeadamente em audições e pequenos concertos.

A obra na Câmara Velha é um investimento de cerca de 507 mil euros, realizado pela Câmara Municipal de Sines no âmbito do Programa de Regeneração Urbana, cofinanciado em 85% por fundos FEDER / UE / INALENTEJO / QREN 2007-2013.

A inauguração da nova sede coincide com a comemoração dos cinco anos de vida da escola. Criada em 2008, por iniciativa da Câmara Municipal de Sines, a Escola das Artes, gerida pela Associação Pro Artes, tornou-se uma referência no ensino da música no Alentejo Litoral, oferecendo ensino oficial de música - curso de iniciação (1.º ciclo) e regime articulado e supletivo (2.º e 3.º ciclos) - nos Agrupamentos de Escolas de Sines, Santiago do Cacém, Odemira, Colos e Grândola, com apoios das respetivas autarquias.

Desde 2008, a escola já proporcionou atividades pedagógicas a 2440 alunos, 713 dos quais no último ano letivo (2012/2013). Conta atualmente com um corpo docente de 40 professores.

A escola tem um conjunto diversificado de

fontes de financiamento. Os cursos de iniciação são financiados pelo Ministério da Educação, ao abrigo de um contrato de patrocínio. Os cursos em regime articulado e supletivo são financiados pelo Fundo Social Europeu - POPH. Existem também laboratórios de música em regime livre, financiados pelas propinas dos utilizadores, e projetos de tempos livres e inclusão social financiados pelo Ministério do Trabalho e da Solidariedade Social.

Além da candidatura para a construção da nova sede, a Câmara de Sines tem outra candidatura aprovada ao FEDER, no âmbito das Redes Urbanas para a Competitividade e Inovação, no seio da qual têm sido feitos vários investimentos na escola. Esta candidatura tem o montante de 1 milhão 268 mil e 497 euros, com uma comparticipação europeia de 83,96%, cabendo à autarquia os restantes 16,04% (203 mil 466 euros). Contempla projetos de diferentes naturezas, desde as Oficinas de Sensibilização para as Artes a obras de beneficiação do edifício da antiga estação, aquisição de instrumentos, mobiliário, equipamento técnico, etc.

A autarquia participa também na Associação Pro Artes enquanto sua associada maioritária com outros apoios logísticos e financeiros.

Escola das Artes em destaque no FMM

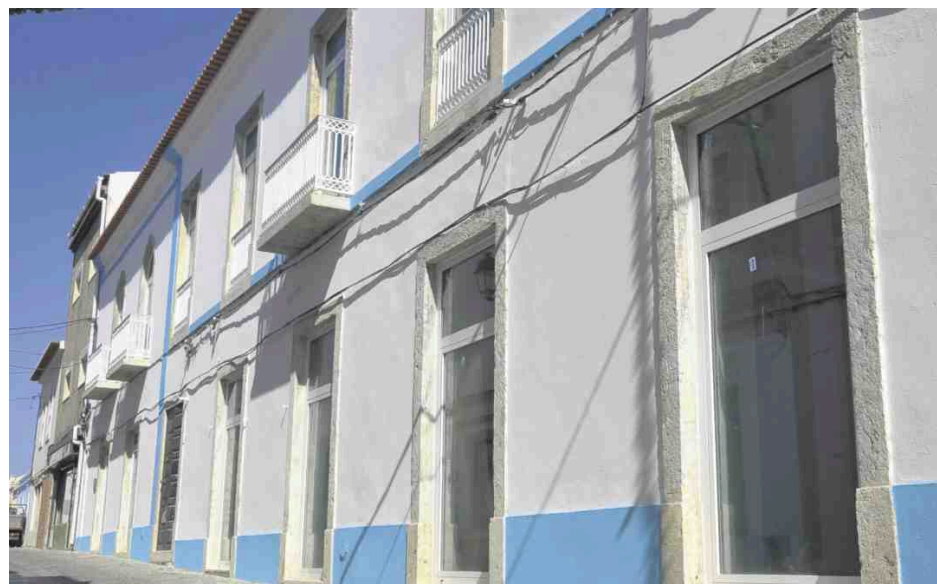
Celebrando o 5.º aniversário e a abertura da nova sede, junto a um espaço que é ele próprio um espaço natural do festival, o Largo Poeta Bocage, a Escola das Artes terá uma presença marcante na programação do FMM Sines 2013.

A Orquestra Locomotiva, orquestra sinfónica formada por jovens músicos das localidades do Alentejo Litoral onde a escola exerce a sua atividade, sobe ao palco do Castelo, quarta-feira, dia 24 de julho, às 18h30, num concerto de entrada livre que abre a segunda metade desta edição do festival.

Entre 18 e 27 de julho, em dois palcos - um

montado no Pátio das Artes e outro no Largo Poeta Bocage -, realizam-se dezenas de apresentações de músicos e professores da escola, com a presença de solistas, agru-

pamentos e orquestras dentro das estéticas da música clássica, do jazz e do rock, numa demonstração da força do ensino da música em Sines e na região.



Futuras instalações da Escola das Artes, requalificadas no âmbito da Regeneração Urbana



A Orquestra Locomotiva, com jovens músicos da Escola das Artes, sobe ao palco do Castelo no FMM Sines 2013

Pessoas com deficiência em foco na Semana da Educação Artística



Grupo de Teatro "A Arca dos Sonhos" - Cercisiago

O Centro de Artes de Sines, através do seu Serviço Educativo e Cultural, organizou, entre 18 e 25 de maio, um programa de atividades sobre a importância da arte enquanto área do conhecimento e da expressão de especial importância para o desenvolvimento do ser humano.

A Semana da Educação Artística (SEA), assinalada de acordo com os princípios da iniciativa homónima instituída pela UNESCO em 2012, privilegiou os públicos com necessidades educativas especiais, com a realização de espetáculos de companhias compostas por atores com deficiência (Cercisiago e CRINABEL), entre outras iniciativas.

O objetivo da escolha destes públicos foi, explica Liliana Rodrigues, técnica do Serviço Educativo e Cultural do Centro de Artes, abranger mais públicos do que aqueles com os quais o serviço trabalha normalmente: "Como a nossa ação diária se prende com a mediação cultural para todos não fazia sentido não esquematizar uma oferta que possibilitasse essa inclusão. Assim e partindo da nossa parceria, de há três anos para cá, com o Grupo de Teatro da Cercisiago, surgiu esta oferta, baseada no teatro e na inclusão".

O teatro e as outras formas de expressão artística são importantes para o desenvolvimento das capacidades das pessoas com necessidades educativas especiais.

"Na conversa que realizámos com o Grupo de Teatro Terapêutico do Hospital Júlio de Matos obtivemos pelas bocas dos alunos de 4.º ano das nossas escolas as respostas a esta questão. Segundo eles e muito bem, as áreas de expressão artística quebram o isolamento, despertam a criatividade e imaginação, são um veículo de comunicação com o mundo", diz Liliana Rodrigues.

O convívio com a diferença proporcionado a todas as crianças por estas atividades é importante para vencer preconceitos.

"Antes de mais quisemos mostrar que todos temos fragilidades, estamos sujeitos a inúmeras contrariedades e que não devemos ser marginalizados por isso. Muitas vezes as crianças não entendem que quem é diferente não o é por opção própria."

Além das atividades envolvendo os públicos com necessidades especiais, a SEA incluiu também a entrega de prémios de um concurso de escrita em contexto escolar e várias iniciativas para o público em geral.

Crianças e educação em destaque no mês de junho em Sines

O Dia Mundial da Criança, com a inovação de um dia de atividades para as famílias, e as iniciativas de encerramento do ano escolar proporcionaram uma despedida do ano letivo lúdica às crianças e comunidade educativa de Sines.

DIA MUNDIAL DA CRIANÇA

Em 2013, as comemorações do Dia Mundial da Criança foram dedicadas ao tema "Ser Criança" e decorreram nos dias 31 de maio e 1 de junho, no Castelo de Sines.

No dia 31 de maio, as crianças das escolas e jardins-de-infância, acompanhadas pelos professores e educadores, encontraram um Castelo cheio de brincadeiras para fruir com os colegas: insufláveis, ateliês, desporto, pinturas, música, jogos, etc.

No dia 1 de junho, Dia Mundial da Criança, o Castelo recebeu um programa igualmente dedicado às crianças, mas concebido para ser vivido em família, com os pais, mães, irmãos, avós e todos os familiares que quiseram participar nas várias atividades lúdicas e desportivas organizadas.

"O objetivo fundamental destas iniciativas foi divertir as crianças. As crianças de hoje em dia têm o seu horário ocupado - com atividades curriculares e outras - e já lhes falta ter tempo só para brincar. Ser criança é sobretudo ter a oportunidade de brincar e foi isso que nós queremos proporcionar às crianças do nosso concelho: tirá-las do seu ambiente normal de escola e ter este dia fantástico no Castelo", explicou Marisa Santos, vice-presidente da Câmara, com competência sobre a educação.

O Dia Mundial da Criança em Sines 2013 teve o apoio da Fundação Repsol (cedência da tenda) e a colaboração de várias entidades locais e cidadãos de Sines.

INICIATIVAS DE ENCERRAMENTO DO ANO ESCOLAR

A Câmara Municipal realizou, nos dias 7, 12 e 20 de junho, três iniciativas de encerramento do ano letivo correspondentes aos programas das Atividades de Enriquecimento Curricular e da Educação e Expressão Físico-Motora do Pré-Escolar.

No dia 12 de junho, no Pavilhão de Desportos, cerca de 650 crianças, alunos das escolas do 1.º ciclo do concelho, participaram na festa final deste nível de ensino, um



Brincadeiras Aquáticas



Primeiras Cambalhotas

trabalho de cooperação entre a Câmara e o Agrupamento de Escolas de Sines.

As Atividades de Enriquecimento Curricular para o 1.º Ciclo são realizadas ao abrigo do Contrato de Execução celebrado entre a Câmara e o Ministério da Educação, em vigor desde 2009. Contemplam programas de atividade física e desportiva, expressão dramática, ensino da música e inglês.

Antes, no dia 7 de junho, a Piscina Municipal Carlos Manafaija recebeu as Brincadeiras Aquáticas, com a presença das crianças dos jardins-de-infância que participam nas aulas de natação do Programa de Educação e Expressão Físico-Motora do Pré-Escolar.

Também com atividades físicas realizadas no âmbito deste programa, no dia 20 de junho, no espaço exterior da Piscina Municipal Carlos Manafaija, realizou-se mais uma edição das Primeiras Cambalhotas.

O Programa de Expressão Físico-Motora do Pré-Escolar é garantido pela autarquia pela mais-valia que constitui para o bom desenvolvimento global das crianças. Técnicos municipais qualificados asseguram atividades físicas programadas a todas as crianças do pré-escolar da rede pública e também a todas as que frequentam os jardins-



Festa Final do 1.º Ciclo



Dia da Criança

de-infância das IPSS Pintainho, Capuchinho e Conchinha.

"Estas iniciativas pretendem dar a conhecer à comunidade o trabalho que é desenvolvido pelo município através destes programas (AECs e Expressão Físico-Motora), cujo objetivo é o desenvolvimento integral

das nossas crianças enquanto indivíduos", explica Marisa Santos.

"Por via destes programas, as crianças desenvolvem aptidões e aprendizagens muito importantes e, como tal, parece-nos de toda a relevância que essas conquistas sejam partilhadas com a comunidade."

Componente de Apoio à Família nos jardins-de-infância públicos com avaliação positiva

Num conjunto de reuniões realizadas em abril com os vários agentes da comunidade educativa, a Câmara Municipal de Sines e o Agrupamento de Escolas de Sines obtiveram uma avaliação positiva do funcionamento da Componente de Apoio à Família (CAF) nos jardins-de-infância da rede pública.

Através da Componente de Apoio à Família, a autarquia assegura os períodos não letivos dos jardins-de-infância: manhã (8h00-9h00), almoço (12h00-13h30) e período após a componente letiva (15h30-18h30).

A Câmara gere e assegura o serviço, designadamente a contratação do pessoal, com exceção da supervisão pedagógica, que



está a cargo do Agrupamento.

A CAF inscreve-se num protocolo de colaboração entre o município, o Ministério da Educação e o Instituto da Segurança Social.

Marisa Santos, vice-presidente da Câmara Municipal de Sines, atualmente com com-

petência sobre a área da educação, mostra-se satisfeita pela valorização da utilidade e qualidade deste serviço nas opiniões recolhidas.

"Foi unânime em todos os estabelecimentos a opinião de que a CAF é um apoio muito importante para as famílias e que o seu funcionamento tem sido perfeitamente adequado aos seus objetivos, privilegiando-se as atividades lúdicas e recreativas que proporcionem às nossas crianças a vivência plena de uma das suas necessidades elementares: brincar!", diz a autarca.

"A Câmara congratula-se pela avaliação efetuada, partilhada por todos os agentes da comunidade educativa, prestando o necessário reconhecimento a todos os tra-

balhadores dos estabelecimentos de educação pré-escolar, docentes e não docentes, pelo excelente trabalho realizado com as crianças."

Marisa Santos deixa também uma palavra de reconhecimento para a adjunta da direção do Agrupamento para a educação pré-escolar, a educadora Rosa Martins, pelo "excelente trabalho de conceptualização, implementação e acompanhamento relativamente à educação pré-escolar em geral e à CAF em particular".

Em nome da Câmara Municipal, a autarca agradece finalmente "todo o apoio e envolvimento dos pais e encarregados de educação das crianças integradas na CAF, essencial ao bom funcionamento da mesma".

900 idosos de Sines viajaram ao interior do Alentejo no Passeio da Primavera

O Passeio da Primavera promove a confraternização e combate a solidão dos idosos do concelho de Sines.



Visita a Vila Viçosa



Visita a Monsaraz



Passeio nas margens do Alqueva



Almoço-convívio



Participantes no Passeio da Primavera

A Câmara Municipal de Sines organizou, nos dias 19 e 26 de maio e 2 e 9 de junho, o Passeio da Primavera 2013, intitulado "De Vila Viçosa a Monsaraz pelas margens do Alqueva".

O Passeio da Primavera faz parte do Pro-

grama de Animação de Idosos da autarquia, que tem como objetivo proporcionar aos idosos de Sines um melhor conhecimento das paisagens, património e passado histórico do seu país, bem como contribuir para, através de momentos de convívio e confraternização, combater a solidão, frequente neste período da vida.

O passeio incluiu visitas a Vila Viçosa - Paço Ducal e Castelo -, Reguengos de Monsaraz, vila histórica de Monsaraz e margens da Barragem do Alqueva.

Os destinatários dos passeios foram todos os munícipes residentes no concelho de Sines com mais de 60 anos (exceção para acompanhantes com mais de 55 anos). Esta edição do Passeio da Primavera teve a participação de cerca de 900 idosos.

Câmara aprova apoios aos Bombeiros de Sines e aos Serviços Sociais das Autarquias



A Câmara Municipal de Sines, reunida no dia 29 de maio, aprovou por unanimidade a assinatura de protocolos para atribuição de subsídios à Associação Humanitária de Bombeiros Voluntários de Sines e à Associação de Serviços Sociais das Autarquias de Sines.

Bombeiros Voluntários de Sines

O apoio financeiro aos Bombeiros tem o montante de 75 mil euros e destina-se a apoiar a associação nas componentes de combustíveis (50 mil euros), atividade regular (15 mil euros), refeições do Grupo de Prevenção de Incêndios (5 mil euros) e atividade da Rádio Sines (5 mil euros).

Para além deste montante, a Câmara procurará garantir através do protocolo a celebrar com a Galp - Refinaria de Sines a atribuição de um montante de 25 mil euros aos Bombeiros.

Para o presidente da Câmara, Manuel Coelho, "os Bombeiros são a principal instituição humanitária de Sines", merecendo o apreço da autarquia "pelo que significam e pelo seu trabalho ao serviço do município, das empresas e das pessoas de Sines".

"Para além deste apoio financeiro", diz o presidente, "os Bombeiros merecem também a nossa posição e ação de cooperantes e parceiros em tudo o que estiver ao nosso alcance para que continuem a garantir a

necessária e insubstituível segurança às pessoas, à população em geral e às empresas deste polo económico nacional".

Manuel Coelho apela às empresas para que tenham "uma atitude de apoio efetivo e cooperação, para que esta corporação consiga sobreviver e garantir a devida segurança de bens e trabalhadores e da comunidade do concelho".

Serviços Sociais das Autarquias

O protocolo com a Associação dos Serviços Sociais dos Trabalhadores das Autarquias de Sines tem como principal objetivo apoiar financeiramente a concretização das atividades da associação no montante máximo de 69800 euros. Deste montante, 64800 euros destinam-se à concessão de benefícios sociais, tais como subsídios de educação, subsídios para apoio de despesas com creches, infantários, tempos livres, lares e apoio domiciliário. Aos apoios financeiros às atividades culturais, recreativas e desportivas da associação corresponde a verba restante, 5000 euros.

O município procurará garantir, junto de empresas com as quais estabeleça protocolo de colaboração, apoio para estas últimas atividades, de forma a reforçar o apoio direto da Câmara Municipal de Sines.

Para o presidente da Câmara, Manuel Coelho, o apoio às atividades dos Serviços Sociais dos Trabalhadores das Autarquias de Sines é "uma questão de justiça e de reconhecimento pelo trabalho desta associação nos apoios que presta aos trabalhadores e familiares dos trabalhadores das autarquias (Câmara e juntas de freguesia), parti-

cularmente neste período de graves dificuldades financeiras, económicas e sociais".

Manuel Coelho explica que a autarquia "decidiu fazer protocolos de apoio às coletividades e instituições para o ano de 2013, de modo a garantir-lhes o normal desempenho das suas atividades em prol do desenvolvimento do desporto, da cultura e dos apoios à população e empresas de Sines."

Pelos serviços que prestam aos seus associados e à população em geral, os Bombeiros, os Serviços Sociais das Autarquias e o Teatro do Mar foram as primeiras associações e instituições apoiadas através de protocolos com a autarquia para 2013.

O voto favorável dos vereadores do PS à assinatura de ambos os protocolos foi condicionado à existência de fundos disponíveis. Em resposta, o presidente da Câmara disse que os fundos disponíveis "estão assegurados pela boa gestão financeira que o executivo está a realizar".



Projeto GISA apresenta conclusões finais



O projeto GISA - Gestão Integrada da Saúde e Ambiente, com o apoio e a participação da Câmara Municipal de Sines, realiza, no dia 4 de julho, durante a manhã, no auditório do Centro de Artes de Sines, um seminário de apresentação das suas conclusões sobre a qualidade do ar no Alentejo Litoral e a sua relação com a saúde.

No final de 2011, a equipa científica do projeto GISA apresentou à comunidade os resultados preliminares dos estudos realizados no concelho de Sines e nos restantes concelhos do Alentejo Litoral. Esses resultados foram aprofundados ao longo do último ano e meio e são agora apresentados na sua versão final, juntamente com outros desenvolvimentos do projeto, nomeadamente a ferramenta para gestão das emissões atmosféricas para o Alentejo e as

perspetivas de desenvolvimentos futuros.

O alinhamento provisório do programa é o seguinte:

10h00 - Sessão de abertura. Presidente da Câmara Municipal de Sines, presidente da CCDR-A e presidente da ARSA

10h20 - Trinta anos de biomonitorização ambiental no Alentejo Litoral: o que aprendemos e o que nos falta saber. Cristina Branquinho (FCUL)

10h40 - A qualidade do ar. Maria João Pereira (IST)

11h00 - Ferramenta para registo e gestão de emissões atmosféricas. Rita Durão (IST)

11h20 - Intervalo

11h40 - Associação entre a qualidade do ar e indicador de saúde infantil. Manuel Ribeiro (IST)

12h00 - Perceção e práticas sobre fatores de risco para a saúde das crianças. Susana Fonseca (ISCTE - IUL)

12h20 - Ambiente e Saúde no Alentejo Litoral - apresentação de um documentário. Sofia Augusto (FCUL)

12h30 - Debate

13h00 - Encerramento

Mais informações sobre o GISA, o programa do seminário e seus modos de inscrição nos sites www.gisaproject.org e www.sines.pt.

62% da nova iluminação pública já está a funcionar



A requalificação da iluminação pública da cidade com luminárias de baixo consumo, atualmente em curso, é um projeto da Câmara Municipal de Sines para melhorar a qualidade da iluminação pública e diminuir a fatura energética da autarquia.

Em meados de junho, estavam colocadas e a funcionar 950 das 1546 novas luminárias do projeto, ou seja, 61,5% do total.

As novas luminárias (LED e vapor de sódio) permitem gerir a luminância e diminuir os custos com aquisição de energia elétrica, com uma poupança estimada para a autarquia de 63 mil euros por ano.

É um investimento de 549 mil e 164 euros, cofinanciado por fundos INALENTEJO / QREN 2007-2013 / FEDER / UE.

Prevê-se a conclusão da empreitada em meados de setembro de 2013.

Morreu urbanista Manuel da Costa Lobo

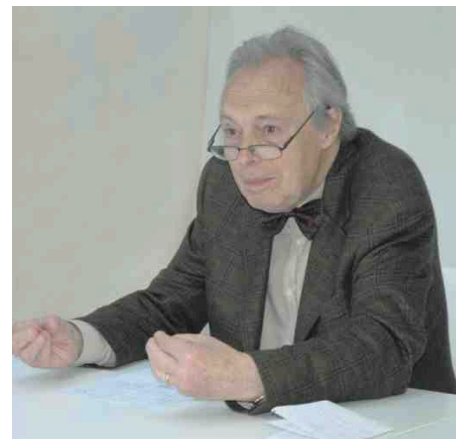
Manuel da Costa Lobo, um dos grandes urbanistas portugueses, morreu no dia 21 de maio, aos 83 anos.

O professor colaborou nos últimos anos com o município de Sines, nomeadamente na elaboração do Plano de Urbanização da ZILS - Zona Industrial e Logística de Sines e na revisão do PDM - Plano Diretor Municipal.

Manuel da Costa Lobo morreu no ano em que se assinala os 50 anos da sua cátedra em urbanismo, a primeira neste domínio em Portugal.

A sua atividade profissional foi de urbanista, exercendo-a no meio académico, como professor e investigador, projetista, consultor, provedor do cidadão da cidade de Lisboa, presidente fundador da Associação dos Urbanistas Portugueses e da Sociedade Internacional de Urbanistas. Trabalhou em vários países, com especial destaque nos últimos anos para a Turquia.

A sua passagem por Sines, a sua participação empenhada na conceção e estratégias para o ordenamento e planeamento do território de Sines e da região, deixam memória das suas qualidades humanas, técnicas,



pedagógicas e de grande independência no exercício do seu trabalho.

A Câmara Municipal de Sines presta-lhe homenagem pelo que fez nos campos das ciências e do saber, na formação de gerações de urbanistas e de técnicos qualificados e na valorização do território a nível nacional, internacional e em Sines, realçando-se as suas qualidades de humanista e dedicação à causa pública e ao bem comum.

Hasta pública para novo parque de campismo



A Câmara Municipal de Sines realiza no dia 8 de julho, às 14h00, nos Paços do Concelho, uma nova hasta pública para a construção de um parque de campismo moderno e qualificado na área do parque de campismo atualmente desativado.

A hasta pública tem por objeto a alienação do direito de superfície do lote, com uma área de 47029,65m², pelo prazo de 30 anos, renovável por igual período, por

acordo prévio entre as partes.

O interessado que venha a adquirir o direito de superfície assumirá a obrigação de construir um novo parque de campismo, com uma classificação mínima de quatro estrelas, em conformidade com o Plano de Pormenor da Zona Poente.

O novo Parque de Campismo de Sines terá condições e estrutura para funcionar todo o ano e acolher um máximo de 850 utentes em alojamentos turísticos (bungalows, autocaravanas e tendas).

Com a qualidade de serviços exigida pela Câmara, a autarquia tem o objetivo de que o novo parque reforce a oferta de alojamentos turísticos e venha a ter um impacto positivo na economia da cidade, nomeadamente na restauração e no pequeno comércio local, em especial na época baixa (primavera, outono e inverno).

Informações completas disponíveis no site municipal (www.sines.pt).

Anuário Urbanístico 2012 disponível

O Anuário Urbanístico de 2012, documento que permite conhecer a dinâmica imobiliária no concelho, encontra-se disponível para consulta no site municipal.

Entre as conclusões do anuário na comparação entre 2012 e 2011, destaca-se a diminuição em 34% do número de transações realizadas, com especial incidência na frequência de Sines, consequência da crise económica no mercado imobiliário local.

Com efeito, o ano de 2012 foi, desde 2007, o ano com menos prédios transacionados no concelho, apenas 145, quase

menos um terço que em 2011 (219 fogos).

O anuário urbanístico, documento elaborado anualmente pelos serviços municipais, sistematiza dados sobre a oferta e a procura imobiliária no concelho através do levantamento de licenças e autorizações de construção, procedimentos de comunicação prévia, licenças e autorizações de utilização e escrituras de vendas registadas ao abrigo do Código do Imposto Municipal sobre as Transmissões Onerosas de Imóveis (IMT).

Para ler o anuário completo, aceda a www.sines.pt (área Viver > Urbanismo).

Feira Empreender na Escola levou 600 pessoas à Arena de Évora

Empreender na Escola é um projeto de empreendedorismo em contexto escolar liderado pela Câmara Municipal de Sines e executado pelo Sines Tecnopolo.



Feira Empreender na Escola



Academia das Energias

A Arena de Évora recebeu, no dia 8 de junho, a feira do programa Empreender na Escola, que ao longo do ano letivo 2012/2013 fomentou o empreendedorismo jovem em várias escolas do Alentejo.

No âmbito do programa, integrado no Corredor Azul, liderado pela Câmara Municipal de Sines e executado pelo Sines Tecnopolo, com o apoio técnico da Universidade do Algarve, foram constituídas 18 empresas simuladas na sala de aula, geridas pelos alunos de 12 escolas durante o ano letivo.

O objetivo do projeto foi desenvolver competências empreendedoras nos alunos de sete concelhos do Corredor Azul: Sines, Elvas, Évora, Montemor-o-Novo, Santiago do Cacém, Vendas Novas e Vila Viçosa. Do concelho de Sines, participaram as equipas TerraMar Sines, formada por alunos de Geografia do 9.º C da Escola Secundária Poeta Al Berto, e Estrela 100 Distância, com alunos do curso de Informática de Gestão da Escola Tecnológica do Litoral Alentejano.

A feira realizada em Évora, que contou com a presença de cerca de 600 pessoas, teve como principais objetivos promover a troca de experiências entre os participantes no projeto e dar oportunidade a todas as equipas de vender os seus produtos à população, pois vence o par de empresas que con-

seguir obter o máximo de lucro com as suas vendas.

Durante a feira, foram atribuídos prémios para o melhor "stand". A equipa vencedora foi "Paladares do Alentejo", da Escola Profissional da Região Alentejo. O segundo e terceiro prémios foram alcançados pelas equipas 2 Taste, da EB 2,3 N.º 1 de Elvas, e TerraMar, da Escola Poeta Al Berto de Sines.

Os vencedores do programa serão anunciados, previsivelmente, no início do próximo ano letivo, em setembro, no contexto de um seminário sobre o tema.

OUTROS PROGRAMAS REDE CORREDOR AZUL

Obra da Academia das Energias concluída

O edifício da Academia das Energias, pavilhão multifuncional na ZIL 2, junto ao Sines Tecnopolo, está concluído, prevendo-se a sua inauguração em setembro. A academia tem como objetivo promover a formação, a demonstração, a experimentação e a sensibilização nas áreas das energias, nomeadamente das energias renováveis, e será gerido pelo Sines Tecnopolo. O pavilhão irá ainda receber o mais conceituado centro de

formação nas áreas da metalomecânica, o CENFIM - Centro de Formação Profissional da Indústria Metalúrgica e Metalomecânica, que já iniciou o processo de transferência e instalação de equipamentos.

Programa Fomento da Absorção de Tecnologia aceita últimas inscrições

O programa Fomento da Absorção de Tecnologia é um programa da autarquia, executado pelo Sines Tecnopolo e com apoio técnico e científico qualificado, que tem como objetivo a melhoria da competitividade da rede de pequenas e médias empresas do concelho. São avaliadas as suas condições tecnológicas e operacionais e propostas medidas corretivas. Já está a ser realizado trabalho de campo nas primeiras 20 empresas inscritas, avançando-se depois, já com os conhecimentos adquiridos nesta primeira experiência, para mais dois grupos de 20 empresas, totalizando 60 no final. As PME's que não se tenham inscrito ainda podem fazê-lo, dentro das vagas disponíveis (mais informações no site www.sinestecnopolo.org).

Fundo de Eficiência Energética em conclusão

O Fundo de Eficiência Energética é um programa da autarquia, executado pelo Sines Tecnopolo, com apoio técnico e científico do Instituto Politécnico de Setúbal. Tem como objetivo central o desenvolvimento de um estudo de eficiência energética a partir de uma amostra de habitações representativa do tecido habitacional do concelho de Sines. Os relatórios individuais, com a avaliação do modo como as habitações e os habitantes inscritos empregam a energia, deverão estar concluídos em julho. Existe um pequeno número de vagas para os inquilinos / proprietários que ainda se queiram inscrever (mais informações em www.sinestecnopolo.org). O relatório final do concelho, que permitirá desenvolver uma estratégia de melhoria da eficiência energética do território, nomeadamente do seu tecido habitacional existente e futuro, deverá ser conhecido em outubro.

FICHA DOS PROGRAMAS

Entidade promotora
Câmara Municipal de Sines

Nota: No caso do programa Empreender na Escola, o município de Sines é o líder, mas estão envolvidos mais seis municípios do Alentejo.

Entidade executante
Sines Tecnopolo

Investimentos
Empreender na Escola: 275 mil euros
Academia das Energias: 430 mil euros
Absorção de Tecnologia: 290 mil euros
Eficiência Energética: 205 mil euros

Cofinanciamento
Fundos INALENTEJO / QREN 2007-2013 / FEDER / UE, com taxas de cofinanciamento entre os 83,33% e os 85%.

Comitiva diplomática visitou concelhos do Corredor Azul



Sines e os restantes nove concelhos alentejanos da Rede Corredor Azul - Arraiolos, Borba, Elvas, Estremoz, Évora, Montemor-o-Novo, Santiago do Cacém, Vendas Novas, Vila Viçosa - receberam, nos dias 18 e 19 de junho, a visita de uma comitiva diplomática, com a presença do embaixador e embaixatriz da China e representantes de Angola e Moçambique, entre outras entidades.

O objetivo da visita foi dar a conhecer as condições deste território para o acolhimento de investimentos e estreitar laços entre as entidades públicas e privadas envolvidas.

Em Sines, a comitiva visitou o Porto de Sines e a Zona de Indústria e Logística de Sines. A visita contou com a presença do presidente da Câmara, Manuel Coelho, e o apoio do Gabinete de Apoio ao Empresário.

A iniciativa esteve integrada no projeto "PROMOINVEST - Rede de Promoção Empresarial" da Rede Corredor Azul, liderado pelo município de Vendas Novas e cofinanciado por fundos FEDER / União Europeia no âmbito do programa operacional INALENTEJO do QREN 2007-2013.

Sessão esclarece empresários sobre incentivos



Seguindo a prática de realização deste tipo de sessões para empresários e investidores ao longo dos últimos anos, a Câmara Municipal de Sines organizou, no dia 23 de abril, em parceria com o Sines Tecnopolo, uma sessão de esclarecimento sobre incentivos ao investimento e ao emprego.

A sessão teve lugar na sala de conferências do Sines Tecnopolo, com a participação de cerca de 50 pessoas.

Do programa constaram apresentações sobre o Semente - Programa de Pré-Incubação do Sines Tecnopolo, o programa europeu PROMAR, os incentivos do IEFP à criação do próprio emprego e as novas medidas ativas de emprego e, finalmente, o Fundo de Apoio às Micro e Pequenas Empresas de Sines (FAME).

A sessão teve a parceria da CCDR Alentejo, da ADL, do IEFP e da ADRAL.

Informação oficial

EDITAL N.º 41/2013

Manuel Coelho Carvalho, presidente da Câmara Municipal de Sines, no uso das competências conferidas pela Lei 169/99 de 18 de setembro, alterada pela lei 5-A/2002 de 11 de janeiro, torna público que, em reunião de Câmara Pública de 22 de abril de 2013, foram tomadas as seguintes deliberações com eficácia externa:

- Aprovados por maioria a Prestação de Contas 2012 e o Relatório de Atividades 2012;
- Aprovada por unanimidade alteração à Operação de Loteamento da ZIL 2;
- Aprovada por unanimidade a escolha e início do procedimento - Concurso Público - Obras de Urbanização da Zona Comercial do PP da Cidade Desportiva de Sines.

Sines, 17 de junho de 2013
O Presidente da Câmara Municipal de Sines
Manuel Coelho Carvalho

EDITAL N.º 42/2013

Manuel Coelho Carvalho, presidente da Câmara Municipal de Sines, no uso das competências conferidas pela Lei 169/99 de 18 de setembro, alterada pela lei 5-A/2002 de 11 de janeiro, torna público que, em reunião de Câmara Ordinária de 06 de maio de 2013, foram tomadas as seguintes deliberações com eficácia externa:

- Aprovada minuta de acordo de colaboração entre o Município de Sines e Agrupamento de Escolas de Sines;
- Aprovada a escolha e início do procedimento da Empreitada de Pavimentação das Ruas na Aldeia de Porto Covo;
- Aprovada a aquisição de 20 exemplares do livro "Militares e sociedade - Marinha e política: um século de história";
- Aprovada a atribuição de subsídio no valor de 150,00 € à Associação de Moradores do Casoto, para as Comemorações do 1.º de Maio.

Sines, 17 de junho de 2013
O Presidente da Câmara Municipal de Sines
Manuel Coelho Carvalho

EDITAL N.º 43/2013

Manuel Coelho Carvalho, presidente da Câmara Municipal de Sines, no uso das competências conferidas pela Lei 169/99 de 18 de setembro, alterada pela lei 5-A/2002 de 11 de janeiro, torna público que, em reunião de Câmara Pública de 16 de maio de 2013, foram tomadas as seguintes deliberações com eficácia externa:

- Aprovada proposta de aplicação do valor de 4.36 €/m2/mês (redução de 30%) da taxa

referente a esplanada semifechada, em 2013 e 2014;

- Aprovada a atribuição de apoio financeiro no valor de 50,00 € à Associação de Moradores do Paiol, para a realização de passeio de motorizada, dia 19 de maio;
- Aprovada a atribuição de apoio financeiro no valor de 100,00 € à Associação de Moradores do Paiol, para realização de atividade de junho;
- Aprovada minuta de protocolo de colaboração com ANACAT para a realização do Sinescat 2013, sendo atribuído um apoio financeiro do valor de 1.100,00 €.

Sines, 17 de junho de 2013
O Presidente da Câmara Municipal de Sines
Manuel Coelho Carvalho

EDITAL N.º 44/2013

Manuel Coelho Carvalho, presidente da Câmara Municipal de Sines, no uso das competências conferidas pela Lei 169/99 de 18 de setembro, alterada pela lei 5-A/2002 de 11 de janeiro, torna público que, em reunião de Câmara Extraordinária de 29 de maio de 2013, foram tomadas as seguintes deliberações com eficácia externa:

- Aprovada minuta de protocolo de colaboração com a Associação Humanitária dos Bombeiros Voluntários de Sines;
- Aprovada minuta de protocolo de colaboração com a Associação dos Serviços Sociais dos Trabalhadores das Autarquias de Sines;
- Aprovado programa e orçamento do FMM Sines - Festival Músicas do Mundo;
- Ratificado despacho de aprovação referente às normas de participação das Tasquinhas Sines 2013.

Sines, 17 de junho de 2013
O Presidente da Câmara Municipal de Sines
Manuel Coelho Carvalho

EDITAL N.º 45/2013

Manuel Coelho Carvalho, presidente da Câmara Municipal de Sines, no uso das competências conferidas pela Lei 169/99 de 18 de setembro, alterada pela lei 5-A/2002 de 11 de janeiro, torna público que, em reunião de Câmara Ordinária de 06 de junho de 2013, foram tomadas as seguintes deliberações com eficácia externa:

- Revogada por unanimidade a deliberação de 20.01.2011 de atribuição do lote B3 Loteamento Municipal da ZIL 2 - Norte.
- Deliberado por unanimidade atribuir à Junta de Freguesia de Sines o lote A7 do Loteamento Municipal da Ponte Serva.

Sines, 17 de junho de 2013
O Presidente da Câmara Municipal de Sines
Manuel Coelho Carvalho

Representante da SPA em Sines

A Câmara Municipal de Sines informa que a SPA - Sociedade Portuguesa de Autores voltou a estar representada no concelho de Sines, através de Maria Luísa Beja, funcionária desta autarquia.

Maria Luísa Beja está habilitada a emitir localmente - no Centro de Artes de Sines - as necessárias autorizações ao nível de direitos de autor (comunicação pública de televisão por cabo ou satélite, música ambiente, bailes, espetáculos, concertos, fados, karaokes, etc.), bem como a prestar esclarecimentos neste âmbito a todos os interessados (promotores de espetáculos, proprietários de

estabelecimentos comerciais, comissões de festas, sociedades desportivas e recreativas, etc.).



O bom relacionamento entre a autarquia e a SPA veio desta forma possibilitar o preenchimento da lacuna existente no concelho ao nível da obtenção das autorizações legalmente exigidas pela SPA no âmbito do Código do Direito de Autor e dos Direitos Conexos.

Assim, os demais usuários - dentro do horário normal de expediente - podem voltar a obter as autorizações, sem terem que se deslocar a outro concelho.

CÂMARA MUNICIPAL DE SINES		CONTROLO DA QUALIDADE DA ÁGUA PARA CONSUMO HUMANO DO CONCELHO DE SINES				EDITAL n.º 29/2013			
Em conformidade com o Decreto-Lei n.º 306/2007, de 27 de agosto, procedeu-se à verificação da qualidade da água da rede pública, através de análises periódicas na torneira do consumidor, segundo o Programa de Controlo da Qualidade da Água (PCQA) aprovado pela autoridade competente (ERSAR).									
Parâmetros (unidades)	Unidades	Valor Paramétrico (VP) fixado no DL 306/2007	Valores obtidos		N.º de Análises superiores ao VP	% Cumprimento do VP	N.º Análises PCQA		% de Análises realizadas
			Valor mínimo	Valor máximo			Aguardadas	Realizadas	
Controlo Rotina 1									
Bactérias coliformes - UFC/100 mL	UFC/100 mL	0,0000	0	3	2	91	19	22	116
Escherichia coli - UFC/100 mL	UFC/100 mL	0,0000	0	0	0	100	19	22	116
Cloro residual livre "in situ" - mg/L Cl2	mg/L Cl2	---	0,19	1,8	0	100	19	22	116
Controlo Rotina 2									
Azoto amoniacal - mg/L NH4	mg/L NH4	0,5000	< 0,05 (LO)	< 0,05 (LO)	0	100	8	8	100
Número de colónias a 22 °C - Número/mL	Número/mL	---	0	22	0	100	8	8	100
Número de colónias a 36 °C - Número/mL	Número/mL	---	0	15	0	100	8	8	100
Condutividade - µS/cm 20°C	µS/cm 20°C	2500,0000	482	648	0	100	8	8	100
Cor - mg/L Pt/Co	mg/L Pt/Co	20,0000	< 5,0 (LO)	< 5,0 (LO)	0	100	8	8	100
pH - Escala Sorensen	Escala Sorensen	>= 6,5 e <= 9	7,7 (20°C)	8,5 (20°C)	0	100	8	8	100
Manganês - µg/L Mn	µg/L Mn	50,0000	< 15 (LO)	< 15 (LO)	0	100	8	8	100
Nitratos - mg/L NO3	mg/L NO3	50,0000	< 4,0 (LO)	13	0	100	8	8	100
Oxidabilidade - mg/L O2	mg/L O2	5,0000	< 1,0 (LO)	< 1,0 (LO)	0	100	8	8	100
Cheiro - Factor de diluição	Factor de diluição	3,0000	< 1 (LO)	< 1 (LO)	0	100	8	8	100
Sabor - Factor de diluição	Factor de diluição	3,0000	< 1 (LO)	< 1 (LO)	0	100	8	8	100
Turvação - U.N.T.	U.N.T.	4,0000	< 0,26 (LO)	0,43	0	100	8	8	100
Controlo Inspeção									
Alumínio - µg/L Al	µg/L Al	200,0000	< 30 (LO)	< 30 (LO)	0	100	1	1	100
Clostridium perfringens - UFC/100 ml	UFC/100 ml	0,0000	0	0	0	100	1	1	100
Ferro - µg/L Fe	µg/L Fe	200,0000	< 20 (LO)	< 20 (LO)	0	100	1	1	100
Nitritos - mg/L NO2	mg/L NO2	0,5000	< 0,03 (LO)	< 0,03 (LO)	0	100	1	1	100
Antimónio - µg/L Sb	µg/L Sb	5,0000	< 2,0 (LO)	< 2,0 (LO)	0	100	1	1	100
Arsénio - µg/L As	µg/L As	10,0000	< 1 (LO)	< 1 (LO)	0	100	1	1	100
Benzeno (LALA) - µg/L	µg/L	1,0000	< 0,16 (LO)	< 0,16 (LO)	0	100	1	1	100
Boro - mg/L B	mg/L B	1,0000	< 0,25 (LO)	< 0,25 (LO)	0	100	1	1	100
Bromatos - µg/L BrO3	µg/L BrO3	10,0000	< 5,0 (LO)	< 5,0 (LO)	0	100	1	1	100
Cádmio - µg/L Cd	µg/L Cd	5,0000	< 1 (LO)	< 1 (LO)	0	100	1	1	100
Cálcio - mg/L Ca	mg/L Ca	---	33	72	0	100	1	1	100
Chumbo - µg/L Pb	µg/L Pb	25,0000	< 6,0 (LO)	< 6,0 (LO)	0	100	1	1	100
Cianetos - µg/L Cn	µg/L Cn	50,0000	< 12 (LO)	< 12 (LO)	0	100	1	1	100
Cobre - mg/L Cu	mg/L Cu	2,0000	< 0,010 (LO)	< 0,010 (LO)	0	100	1	1	100
Crómio - µg/L Cr	µg/L Cr	50,0000	31	31	0	100	1	1	100
1,2 dicloroetano - µg/L	µg/L	3,0000	< 0,40 (LO)	< 0,40 (LO)	0	100	1	1	100
Dureza total - mg/L CaCO3	mg/L CaCO3	---	2,0e+2	2,0e+2	0	100	1	1	100
Enterococos - UFC/100 mL	UFC/100 mL	---	---	---	0	100	1	1	100
Fluoretos - mg/L F	mg/L F	1,5000	< 0,20 (LO)	< 0,20 (LO)	0	100	1	1	100
Magnésio - mg/L Mg	mg/L Mg	---	19	29	0	100	1	1	100
Mercurio - µg/L Hg	µg/L Hg	1,0000	< 0,3 (LO)	< 0,3 (LO)	0	100	1	1	100
Níquel - µg/L Ni	µg/L Ni	20,0000	< 6,0 (LO)	< 6,0 (LO)	0	100	1	1	100
Benzo (b) fluoranteno - µg/L	µg/L	0,1000	< 0,02 (LO)	< 0,02 (LO)	0	100	1	1	100
Benzo (k) fluoranteno - µg/L	µg/L	0,1000	< 0,02 (LO)	< 0,02 (LO)	0	100	1	1	100
Benzo (a) pireno - µg/L	µg/L	0,1000	< 0,006 (LO)	< 0,006 (LO)	0	100	1	1	100
Indeno(1,2,3-c)pireno - µg/L	µg/L	0,1000	< 0,02 (LO)	< 0,02 (LO)	0	100	1	1	100
Benzo (g,h,i)perileno - µg/L	µg/L	0,1000	< 0,02 (LO)	< 0,02 (LO)	0	100	1	1	100
Selénio - µg/L Se	µg/L Se	10,0000	< 1,0 (LO)	< 1,0 (LO)	0	100	1	1	100
Cloratos - mg/L Cl	mg/L Cl	250,0000	75	75	0	100	1	1	100
Tetrastiroeno - µg/L	µg/L	10,0000	< 0,40 (LO)	< 0,40 (LO)	0	100	1	1	100
Triclorometano - µg/L	µg/L	10,0000	< 0,35 (LO)	< 0,35 (LO)	0	100	1	1	100
Clorofórmio - µg/L	µg/L	100,0000	< 2,2 (LO)	< 2,2 (LO)	0	100	1	1	100
Bromofórmio - µg/L	µg/L	100,0000	1,6	7,7	0	100	1	1	100
Dibromoclorometano - µg/L	µg/L	100,0000	< 0,83 (LO)	< 0,83 (LO)	0	100	1	1	100
Sódio - mg/L Na	mg/L Na	200,0000	39	39	0	100	1	1	100
Sulfatos - mg/L SO4	mg/L SO4	250,0000	28	20	0	100	1	1	100
Bromodibromometano - µg/L	µg/L	100,0000	< 0,53 (LO)	< 0,53 (LO)	0	100	1	1	100

NOTA 1: Zonas de abastecimento controladas: Concelho Sines
 NOTA 2: Parâmetro (conservativo) analisado pela entidade gestora em alta (Águas de Santo André): Nitratos
 NOTA 3: Informação complementar relativa à averiguação das situações de incumprimento dos VP (causas e medidas correctivas): Nas situações em que a responsabilidade era imputável à rede de distribuição pública as mesmas foram corrigidas e ultrapassadas
 Os resultados analíticos demonstram que a água distribuída no Concelho de Sines, neste trimestre, está em conformidade com as normas de qualidade estabelecidas no Decreto-Lei n.º 306/2007, de 27 de Agosto, excepto no parâmetro "Bactérias coliformes" em duas amostragens. Estas análises foram repetidas de imediato, tendo os resultados evidenciado o valor "0 UFC/100 ml", pelo que se considera que a água fornecida é de boa qualidade.

➔ Análises à qualidade da água

Relativamente ao 1.º trimestre de 2013, conclui-se que, num plano com 19 amostras na torneira do consumidor, 98,9% das 185 análises efetuadas apresentaram resultados conformes à legislação em vigor. A repetição das 2 amostragens, realizadas de acordo com o estabelecido no capítulo IV do Decreto-Lei n.º 306/2007, demonstrou que a não conformidade detetada se deveu a uma situação pontual, que não teve continuidade ao longo do tempo, não havendo desta forma implicações na saúde pública. A monitorização dos processos de tratamento e da qualidade da água distribuída em Sines é feita pelo Laboratório de Águas do Litoral Alentejano, entidade acreditada pelo Instituto Português de Acreditação. Os resultados são reportados à Entidade Reguladora dos Serviços de Águas e Resíduos (ERSAR). Caso se verifiquem situações de incumprimento, a Câmara Municipal de Sines presta ao município todo o acompanhamento e esclarecimentos necessários.

Câmara aprova nova localização da futura Casa de Velórios de Porto Covo

A Câmara Municipal de Sines, reunida no dia 16 de maio, aprovou por unanimidade a nova localização da futura Casa de Velórios de Porto Covo.

A decisão sobre a nova localização acolhe a proposta feita pelo presidente da Junta de Freguesia de Porto Covo para alteração da localização inicialmente prevista.

De acordo com a deliberação, a Câmara Municipal de Sines considera "que a localização mais adequada para a Casa de Velórios de Porto Covo é junto ao cemitério, por razões de enquadramento urbanístico, proximidade ao cemitério, existência de estacionamento já construído e previsto em Plano de Urbanização e pela possibilidade de criação de instalações de apoio ao próprio cemitério (instalações sanitárias, espaço de recolhimento, etc.)"

Não obstante este entendimento, o executivo decidiu que, "porque ao presidente da Junta de Freguesia de Porto Covo assiste a legitimidade conferida pelas suas eleições



pela população de Porto Covo, a Câmara Municipal admite a localização da Casa de Velórios conforme [sua] proposta".

A localização proposta pelo presidente da Junta e agora aceite pela Câmara enquadra-se como equipamento coletivo no espaço verde da operação de Loteamento do Artigo 47, respeitando o Plano de Urbanização.

Câmara apresentou Contas de 2012

O presidente da Câmara defende a gestão do executivo que lidera, pelas obras realizadas e a redução do endividamento para os níveis mais baixos desde 2004. A oposição critica o endividamento e aponta desequilíbrios na situação financeira da autarquia.

A Prestação de Contas 2012 foi aprovada pela Câmara Municipal de Sines no dia 22 de abril, por maioria, com os votos a favor do SIM (4) e os votos contra do PS (2). No dia 7 de maio, a Assembleia Municipal de Sines fez uma apreciação política maioritariamente desfavorável das Contas, com 12 votos contra (8 do PS, 3 da CDU e 1 do BE), 10 a favor (SIM) e 1 abstenção (PSD).

Os documentos da Prestação de Contas 2012 estão disponíveis para consulta na área Autarquias > Governação Municipal do site municipal (www.sines.pt). Também está disponível o primeiro relatório de execução do PAEL - Programa de Apoio à Economia Local, que apresenta dados sobre a situação financeira em 31 de março de 2013.

POSIÇÃO DO PRESIDENTE DA CÂMARA, MANUEL COELHO

2012 foi um dos períodos mais difíceis da vida política do país, com graves dificuldades económicas e financeiras para a população e para a autarquia, que sofreu uma redução de receitas e um agravamento brutal das dificuldades de gestão.

Foi também um ano de grande volume de investimentos em prol da população, dos empresários e do polo económico de Sines.

Não obstante estes fatores, conseguimos melhorar a situação financeira da Câmara.

Do trabalho realizado, e tendo como referência os dados do relatório de execução do PAEL (1.º trimestre de 2013), quero destacar a redução dos pagamentos em atraso a fornecedores, que em 31 de março de 2012 somavam 7.102.186€ e que passaram para 3.215.258€ em 31 de março de 2013, o que significa uma redução de 3.886.928€. Contabilizando aqui um pagamento do PAEL de 2.483.790€, já em 2013, houve um esforço próprio da Câmara de 1.403.138€.

A par deste resultado na redução de dívida a fornecedores, houve outro esforço acrescido no pagamento das despesas de capital - grandes investimentos - que o relatório de gestão documenta.

Conseguimos fazer (e pagar) despesas de capital realizadas em obras num montante de cerca de 12 milhões de euros, que representam um valor 96% superior ao de 2011, com um peso estrutural de 43% comparado com 14% em 2010 e 26% em 2011.

Apesar da grave crise financeira e económica e do grande volume de investimentos, o endividamento global passou de cerca de 25 milhões e meio de euros em 2011 para cerca de 21 milhões e meio de euros no final do 1.º trimestre de 2013.

O Relatório de Gestão de 2012 apresenta um endividamento global de 22.745.874 €, estando neste montante incluído um valor de 1 milhão e 580 mil euros para a Pólis do Litoral - para obras não realizadas - e que foi reduzido ainda em dezembro para cerca de 380 mil euros, sendo este o valor comprometido para obras ainda por realizar. Assim, a dívida global da Câmara em 31 de dezembro de 2012 era de 21 milhões e meio de euros, com uma redução total relativamente a 2011 de 4 milhões de euros, apesar dos grandes investimentos realizados e pagos.

Relativamente aos saldos orçamentais, destaco o saldo global positivo de 1.343.240€, que transita para a gestão de 2013.

Na evolução das receitas, há um aumento de 5.617.562€ em relação a 2011, resultado do aumento da receita de capital de praticamente 6 milhões de euros.

As despesas com pessoal foram reduzidas em cerca de 14% e os juros e encargos em 27,66%, dois dados reveladores do trabalho realizado na gestão da coisa pública.

Mas o Relatório de Gestão 2012 não traduz todo o esforço desenvolvido para reduzir custos e melhorar receitas.

Destaco os programas de eficiência energética, para a redução significativa dos custos de eletricidade na iluminação pública e instalações municipais, e a substituição do uso do gás natural por biomassa nas piscinas, com o mesmo fim.

No abastecimento de água e saneamento, destaco a substituição de contadores de água, os programas de telegestão, e, sobretudo, os investimentos realizados para garantir a autonomia do município em relação às Águas de Santo André, assim como os projetos e programas para as novas captações de água pela autarquia e o tratamento dos efluentes domésticos assegurados também pela Câmara. Representam poupanças no futuro e garantem o controlo da Câmara nos serviços prestados à população e empresas, bem como nas suas tarifas.

Também se trabalhou em programas de eficiência e poupança em todos os serviços da Câmara, incluindo as equipas de limpeza, jardinagem e saneamento básico.

A gestão financeira está no bom caminho e continuará a melhorar para uma mais eficiente governação do município.

DECLARAÇÃO DE VOTO DOS VEREADORES DO PS

A análise ao Relatório e Contas relativo ao exercício de 2012 é feita num contexto de crise financeira, económica e social do país, a que o município de Sines não é alheio.

Os vereadores do Partido Socialista, Nuno Mascarenhas e Idalino José, têm alertado, ao longo de todo o mandato, para a necessidade de um maior controlo das contas do município e de um maior rigor na gestão dos dinheiros públicos.

Esta preocupação deve-se, sobretudo, aos elevados níveis de endividamento que a autarquia tem apresentado, agravado pelo mais que previsível decréscimo das receitas provenientes de impostos.

Este desequilíbrio tornou-se ainda mais visível no decorrer do ano de 2012, na sequência das limitações impostas pela lei dos compromissos, que veio pôr a descoberto a frágil e insustentável situação financeira da autarquia de Sines.

Da análise efetuada às contas do ano de 2012, embora estas apresentem saldo de gestão positivo de 1,29 milhões de euros e registem um decréscimo do endividamento total, continuam a revelar desequilíbrios que poderão conduzir, no curto prazo, a situações de incumprimento e mesmo de dificuldades de tesouraria para honrar os compromissos assumidos.

Esta situação é relatada pelo Revisor Oficial de Contas (ROC), entidade que certifica as contas, e que no seu relatório alerta para o facto de os compromissos já assumidos pelo município quando comparados com os valores da receita média dos últimos 4 anos, apenas permitirem fazer face ao valor da despesa com pessoal, deixando por cobrir todas as despesas de funcionamento e de capital do Município.

Para além disso, e segundo o mesmo relatório, o valor da margem apurada do nível do endividamento líquido não apresenta a



possibilidade de assumir mais despesa.

A situação é preocupante, quando considerarmos igualmente o facto de os compromissos assumidos para exercícios futuros e consequentemente não pagos ascenderem a 27,3 milhões de euros, quando o valor da dívida à ADSE atinge 1,4 milhões de euros e quando as dívidas de cobrança duvidosa já são superiores a 800.000 euros.

Como já referido, os vereadores do Partido Socialista sempre têm alertado para a necessidade de se implementar políticas de contenção, com definição de prioridades, para salvaguarda da sustentabilidade económica e financeira do município, o que não se tem verificado.

Face ao exposto, os vereadores do Partido Socialista votam desfavoravelmente o Relatório e Contas de 2012.

DISCUSSÃO NA ASSEMBLEIA

Na sessão da Assembleia Municipal realizada no dia 7 de maio, os representantes dos vários partidos expressaram a sua posição sobre as Contas de 2012.

Referindo-se à adesão do município ao PAEL, Hélder Guerreiro, em nome do PCP, disse que, à semelhança do país, a Câmara de Sines se encontra sob um "programa de assistência financeira". Para o deputado, esta adesão resultou de uma "má prática de gestão" que condiciona a gestão atual e vai prejudicar os exercícios futuros. Para Hélder Guerreiro, os constrangimentos financeiros que a Câmara atravessa estão a ter um impacto negativo na vida das pessoas, dando como exemplo deficiências que deteta na recolha do lixo.

Carlos Silva, em representação dos deputados do PS, leu e subscreveu integralmente a declaração de voto apresentada pelos vereadores socialistas (ver texto acima).

José Ferreira Costa disse que o movimento SIM se "revê" no trabalho desenvolvido pelo executivo em 2012. Para o deputado, o aproveitamento dos fundos comunitários foi "muito positivo" para o concelho, contribuindo com as obras em si, mas também gerando emprego e movimentando a economia local.

João Madeira, do Bloco de Esquerda, destacou negativamente os níveis de execução

orçamental apresentados, que considerou baixos e resultado de orçamentos que classificou de "irrealistas". Para o deputado, o município encontra-se "profundamente endividado" e todas as melhorias que consegue neste domínio resultam de "muletas governamentais com implicações a médio prazo na gestão municipal". João Madeira criticou a política da Câmara baseada em grandes investimentos.

Respondendo a Hélder Guerreiro, o presidente da Câmara negou que exista um problema na recolha do lixo (à parte de falhas pontuais) e considerou a adesão ao PAEL um bom ato de gestão, uma vez que permitiu pagar a fornecedores e diminuir os encargos com a dívida (juros de mora, etc.). Manuel Coelho deu o exemplo de outros municípios do distrito de Setúbal que recorreram à ajuda financeira deste programa, entre os quais dois da CDU, Sesimbra e Barreiro.

Respondendo a João Madeira, Manuel Coelho justificou a política de investimentos do seu executivo com o dever de aproveitar os fundos do QREN 2007-2013 para a realização de obras e projetos estruturantes para Sines com participações financeiras muito elevadas (até aos 85%).

NOTA DO PRESIDENTE DA CÂMARA SOBRE A POSIÇÃO DO PS

Neste mandato foram investidos mais de 30 milhões de euros em obras estruturantes para Sines. Estes investimentos foram realizados com uma grande percentagem de cofinanciamento de fundos europeus e muitos deles representam, além da melhoria das condições de vida da população, poupanças no futuro (diminuição da fatura energética, controlo das tarifas de água, poupanças na reparação de estradas e ruas).

Com estes investimentos desde 2010 e com as medidas tomadas na redução de despesas correntes, o endividamento atual é o mais baixo desde 2004.

Repito: a situação atual não é de desequilíbrio financeiro - pois apesar do agravamento imposto às câmaras (e a esta câmara) pelo governo, apesar dos grandes investimentos (os maiores de sempre) realizados nestes três anos, com as medidas que o executivo tomou em 2011 e em 2012 começámos a inverter o endividamento e a reequilibrar as finanças da Câmara.

Com a redução do endividamento (em cerca de 4 milhões de euros) e com as outras medidas já descritas, reduzimos também os chamados encargos com a dívida, isto é, menos juros, menos pagamentos em redução de dívidas anteriores.

É claro que se não tivéssemos feito este enorme esforço de investimentos em obras importantíssimas para o município não estaríamos a falar deste montante de dívida.

No entanto, é minha convicção que nos próximos dois mandatos a Câmara conseguirá continuar a fazer bons investimentos para o desenvolvimento de Sines, continuando a via já preparada por nós para a saúde financeira do município.

Não há razões fundadas para o PS tomar esta posição de aparente alarmismo, até porque apoiou sempre as decisões deste executivo nas opções dos grandes investimentos - que estão realizados e pagos - e que são responsáveis por uma parte significativa do atual endividamento, que é o menor desde 2004 e está devidamente controlado e no caminho da redução progressiva.

Dia do Pescador comemorado com convívio e abertura do Laboratório da Memória do Mar

O jantar-convívio do Dia do Pescador, o encontro da comunidade piscatória de Sines, reuniu perto de 450 pessoas no Salão da Música.

A Câmara Municipal de Sines comemorou o Dia do Pescador com o tradicional convívio dos pescadores de Sines, este ano na forma de jantar, e a abertura do novo Laboratório da Memória do Mar. Embora o Dia do Pescador seja 31 de maio, as iniciativas aconteceram no dia 25 (sábado), para obter a maior participação possível dos pescadores.

O jantar-convívio, realizado no Salão da Música, foi animado pelo grupo de música alentejana Rastolhice e teve a participação de 445 pessoas - pescadores, trabalhadores do setor das pescas e familiares.

O convívio organizado pela Câmara é o encontro da comunidade piscatória do concelho e uma homenagem da autarquia aos profissionais que continuam a trabalhar pelo desenvolvimento de uma atividade intimamente ligada à história, identidade e economia de Sines.

Dirigindo-se aos presentes no jantar, o presidente da Câmara prestou reconhecimento às gentes da pesca e fez votos para que os futuros executivos municipais continuem a trabalhar para a melhoria das condições de trabalho e rentabilidade do setor. Manuel Coelho defendeu a construção de uma nova ETAR industrial para substituir a atual como solução para os problemas de poluição como os ocorridos em 2011, que provocaram danos nos fundos marinhos da Costa do Norte e impediram a atividade dos pescadores durante várias semanas.

Antes do jantar, no piso -2 do Centro de Artes de Sines, abriu o Laboratório da Memória do Mar, um espaço da responsabilidade técnica do Museu de Sines que tem como principal finalidade preservar embarcações e elementos de embarcações de pesca locais que, caso não fossem objeto de uma solução deste tipo, seriam destruídos (ver pormenores ao lado).

Ao longo do dia, o Arquivo Histórico Arnaldo Soledade distribuiu um pequeno jornal sobre a pesca em Sines baseado num levantamento cultural realizado pela autarquia em 1982.

O Dia do Pescador teve a colaboração dos pescadores locais, Associação de Armadores, Sindicato dos Trabalhadores das Pescas, Mútua dos Pescadores e Junta de Freguesia de Sines.



Jantar-convívio do Dia do Pescador

Novo Laboratório da Memória do Mar preserva e trabalha património da pesca

O Laboratório da Memória do Mar, localizado no piso -2 do Centro de Artes de Sines, é um novo espaço, da responsabilidade do Museu de Sines, dedicado à conservação, estudo e divulgação das memórias da relação ancestral do concelho com o mar.

O laboratório foi aberto no dia 25 de maio, com a presença de dezenas de pessoas, na sua maioria com ligações à pesca.

Na inauguração, o presidente da Câmara Municipal de Sines, Manuel Coelho, salien-

tou a importância do trabalho de preservação da memória humana e física de Sines que o Museu de Sines e o Arquivo Histórico Arnaldo Soledade têm vindo a desenvolver ao longo dos últimos anos, sendo no seu seguimento que surgiu a ideia de usar o espaço atualmente não utilizado do parque de estacionamento subterrâneo do Centro de Artes para esta função nobre.

Ricardo Pereira, responsável pelo Museu de Sines, disse que o laboratório não deve ser entendido como uma galeria de exposições, mas sim como um espaço de trabalho, de apresentação de espólio ao público mas também de oficina, que constitui o embrião de um futuro museu do mar e da pesca.

Uma das principais utilidades do espaço será a preservação das embarcações tradicionais, construídas em madeira, que estão a ser abatidas todos os dias. Muitas delas foram construídas em Sines, por mestres bem conhecidos, como Armando Rocha, e por isso constituem um importante património identitário do concelho.

No laboratório podem estudar-se as embarcações e artes de pesca e preparar e mesmo realizar o seu restauro, com a possibilidade de este ser acompanhado pelo público interessado.

Neste espaço, é possível reunir em simultâneo a centralidade e acessibilidade ideais, de modo a permitir a visita do público escolar e de outros interessados, com as condições de trabalho de uma oficina de res-



tauro com acesso automóvel para se poder manobrar peças de grandes dimensões.

De acordo com Ricardo Pereira, a autarquia espera com esta iniciativa, e com o apoio de toda a comunidade piscatória e demais interessados pelo património local, reunir mais peças e tratá-las com a dignidade que merecem, para legar ao futuro os testemunhos do esforço, dedicação e coragem das gentes de Sines.

O Laboratório da Memória do Mar pode ser visitado mediante marcação na receção do Centro de Artes (Tel. 269 860 080).



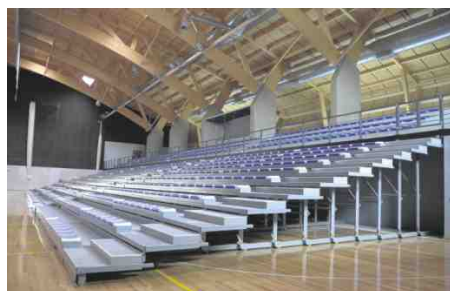
Inauguração do Laboratório da Memória do Mar

Desporto de Sines vai ter equipamento de excelência na próxima época

Com inauguração oficial prevista para o início de agosto, o novo Pavilhão de Desportos / Multiusos estará pronto para servir os clubes, atletas e desportistas locais no mês de setembro.



Recinto de jogos



Bancadas amovíveis



Espaço exterior



Átrio



Balneários



Ginásio



Zona de vestiários

O novo Pavilhão de Desportos / Multiusos de Sines vai ser um dos pavilhões com melhores condições do sul do país. Os atos oficiais de inauguração, com eventos desportivos e culturais em fase de programação, deverão acontecer em agosto, iniciando-se a atividade em pleno do pavilhão, ao serviço dos clubes e atletas locais, mal comece a época desportiva 2013/2014, em setembro.

O novo pavilhão de Sines é um investimento de cerca de 4 milhões e meio de euros, com financiamento assegurado no âmbito do protocolo assinado em 2008

entre a Câmara Municipal de Sines e a Galp Energia para a Cidade Desportiva, de que este é o primeiro equipamento concluído.

Para os clubes de Sines - nomeadamente para a Academia de Ginástica de Sines, o Andebol Clube de Sines e os Independentes - vai passar a ser o local de treino e competição, em condições físicas e de horários que não era possível oferecer até aqui.

Mas o pavilhão, que permite resolver as carências existentes no concelho para atividades em espaços cobertos, é também um estímulo ao enriquecimento da prática desportiva do concelho, seja através da criação

de modalidades de grande peso no panorama desportivo - como o basquetebol e o voleibol -, seja através do aumento da prática desportiva no feminino.

Além do amplo campo de jogos (2340m²) para desportos coletivos, o novo pavilhão oferece três ginásios com funções específicas: Ginásio 1, para "fitness"; Ginásio 2, para atividades de aparelhos; e ginásio para atividades de "tumbling" e ginástica.

O pavilhão desportivo atual continuará a cumprir a sua função, de forma mais desafogada, acolhendo as atividades do Hóquei Clube Vasco da Gama e da Associação

Recreativa de Dança Sineense, com um novo espaço apropriado à formação e prática das danças de salão.

A utilização dos pavilhões das escolas será reduzida, com consequentes poupanças para a autarquia.

O novo pavilhão será também, na componente de multiusos, uma sala de espetáculos e um espaço para a realização de feiras e outros acontecimentos não desportivos.

Está a ser preparado o concurso para a realização das acessibilidades ao Pavilhão e respetivas infraestruturas, a concretizar numa empreitada própria.

Sines na corrida pelo acolhimento de Regata de Grandes Veleiros em 2017



Com vista à candidatura de Sines ao acolhimento da Regata de Grandes Veleiros que, partindo da Europa, vai celebrar os 150 anos da Confederação do Canadá em 2017, a cidade recebeu no dia 14 de maio uma delegação da Associação Portuguesa para o Treino de Vela e da Sail Training International (STI).

A STI, organizadora dos festivais Tall Ships Races (TSR), cujo representante nacional é a Aporvela, organiza estes festivais pelo mundo, congregando navios, tripulações e portos, sendo que o último que se realizou em Portugal aconteceu em julho de 2012, em Lisboa.

A paisagem natural, as condições de acolhimento para os navios, tripulações e

público e a vontade demonstrada pelas entidades contactadas - Câmara Municipal, Autoridade Portuária e Autoridade Marítima - foram considerados pontos muito fortes desta candidatura que passou já o seu primeiro teste.

Na cidade, a delegação visitou o Porto de Sines e foi recebida no Centro de Artes, onde se reuniu com as autoridades locais e aprofundou o seu conhecimento sobre o potencial marítimo da cidade, a boa relação existente entre autarquia e administração portuária e as obras do Programa de Regeneração Urbana na requalificação da frente marítima.

A delegação da STI, chefiada pelo presidente do comité das TSR, o britânico Paul Bishop, que já tinha estado envolvido no evento de Lisboa, ficou particularmente agradada com o facto de se poder iniciar uma regata oceânica na terra que viu nascer Vasco da Gama.

Vai agora iniciar-se o processo de atribuição de responsabilidades e tarefas entre as potenciais entidades envolvidas e a Aporvela, que venceu recentemente o troféu de Melhor Organização de Festivais de Grandes Veleiros de 2012 pelo seu trabalho em Lisboa.

SinesCat juntou elite dos catamarãs em Sines

Sines recebeu, entre 8 e 10 de junho, a edição de 2013 do SinesCat, a maior prova de vela em catamarã de Portugal. Inserida no Catamaran Racing Circuit (CRC), o circuito nacional da modalidade, o evento decorreu na Praia Vasco da Gama, onde a prova esteve sediada, e em São Torpes, com a participação de cerca de 80 velejadores nacionais e estrangeiros.

A prova incluiu um raide entre Sines e São Torpes, "Speed Sailing Arenas" na praia Vasco da Gama (um formato onde os velejadores competem lado a lado pela vitória final) e regatas de boias na baía de Sines.

Os vencedores da classificação geral foram Luís Santos e Pedro Agrafo. Nas classes, os triunfos couberam a João Guilherme / Maria Marques (HC16), Luís Santos / Pedro Agrafo (F18) e António Santos / Rita Santos (Dart 18).

Pela primeira vez na história do SinesCat, o público pôde também experimentar as emoções da modalidade, subindo a bordo de um catamarã para um batismo de vela. Os batismos tiveram a participação de cerca de 50 pessoas.

Depois de receber a prova entre 2009 e 2012, Sines voltou ser o concelho escolhido para a realização de uma etapa do CRC no Alentejo, dadas as suas excelentes condições naturais para a prática de desportos náuticos e a ligação histórica ao mar.

O SinesCat 2013 contou com o alto patro-



Batismo de vela

cínio da Câmara Municipal de Sines e Ibercoast, e com os apoios da Administração do Porto de Sines, aicep Global Parques, Hotel Sinerama, Salema Quintela SGPS, Loja Náutica, Capitania de Sines, Resgate - Associação de Nadadores Salvadores do Litoral Alentejano, Clube Náutico de Sines e Spica Sailing Team.

Tasquinhas Sines entre 12 de julho e 18 de agosto na nova Avenida Vasco da Gama

A edição de 2013 das Tasquinhas Sines, iniciativa que combina gastronomia, animação e paisagem marítima, acontece entre 12 de julho e 18 de agosto.

A realizar na nova Avenida Vasco da Gama, na sua secção nascente, junto ao centro de investigação da Universidade de Évora, as Tasquinhas Sines voltam em 2013 a ser uma iniciativa que promove a vocação marítima da cidade e enriquece a experiência de quem nela vive e de quem a visita.

Volta também a ser um evento através do qual a Câmara Municipal e a Junta de Freguesia de Sines pretendem impulsionar o desenvolvimento sociocultural e desportivo local através do apoio ao associativismo, considerando que são as associações e coletividades locais as promotoras das tas-

quinhas.

Depois de várias edições a promover a criatividade no uso culinário da sardinha de Sines, este ano o concurso de melhor prato terá como base outro produto regional de relevo, a cavala.

O recinto da feira estará aberto, todos os dias, das 12h00 às 02h00. No dia da inauguração, o recinto abre às 19h00. Haverá animação musical, todos os dias, às 22h00, no palco do recinto.

A lista de tasquinhas, ementas e programação de espetáculos poderá ser consultada no desdobrável do evento e no site municipal www.sines.pt.

Entre 18 e 27 de julho, o recinto das Tasquinhas presta apoio ao FMM Sines - Festival Músicas do Mundo.



As Tasquinhas 2013 ficarão montadas na zona nascente da Avenida, como em 2011 (na imagem)

Câmara aumenta participação nos custos com vigilância das praias e assegura sua limpeza

A Câmara Municipal de Sines assume em 2013 mais custos com a vigilância das praias do que em anos anteriores. A decisão é justificada pelo reconhecimento do impacto da atual situação económica na atividade dos apoios de praia, que, obtendo menos receitas, têm também menos condições de assumir as suas obrigações a este nível.

Assim, em 2013, a autarquia garante, como habitual, a vigilância nas praias não concessionadas - Morgavel e Ilha do Pessegueiro -, mas também parte dos custos com nadadores-salvadores que caberiam aos apoios de praia, desde que recorram aos serviços da Resgate - Associação de Nadadores-Salvadores do Litoral Alentejano.

Em 2013 o investimento da Câmara Municipal em vigilância está estimado em mais de 55 mil euros.

O município, conforme deliberado em 2011, isenta também os apoios de praia da tarifa de águas residuais aplicada aos despejos das fossas sépticas na ETAR de Porto Covo, durante os meses de junho a setembro, considerando que a disponibilização das instalações sanitárias aos utentes das praias faz incorrer em custos substanciais.

A Câmara Municipal de Sines assegura ainda a limpeza das praias do concelho, contratando o serviço diretamente, no caso das praias da freguesia de Sines, e atribuindo uma verba para esse fim à junta de freguesia local, no caso das praias de Porto Covo. O investimento municipal em limpeza de praias ronda os 52 mil euros.

Quer no caso da vigilância, quer da limpeza, excetua-se neste contributo municipal a Praia Vasco da Gama, gerida pela Administração do Porto de Sines.



A vigilância da Praia da Ilha do Pessegueiro, não concessionada, é garantida pela Câmara Municipal

Santos Populares animaram centro histórico



Mastro popular



Marcha de S. Vicente (Lisboa), no Castelo



Feira durante o dia



Rancho Folclórico de Vila Nova de Milfontes

Depois do Natal no Largo, em dezembro, e da Feira da Primavera, em abril, a Praça Tomás Ribeiro voltou a encher-se de anima-

ção, no dia 22 de junho, com a realização da Feira dos Santos Populares, mais uma iniciativa para dinamização do centro histó-

rico requalificado pelas obras do Programa de Regeneração Urbana de Sines.

A feira, que se prolongou por várias ruas do centro histórico e pelo Castelo, manteve o mercado tradicional e a programação para famílias das edições anteriores, mas adaptando-se à festa que procurava celebrar, ofereceu várias iniciativas de caráter popular, com a realização de um mastro (em parceria com a Missão Coragem), a atuação do Rancho Folclórico da Casa do Povo de Vila Nova de Milfontes e a apresentação da Marcha de S. Vicente de Lisboa.

Para a vereadora do turismo, Cármen Francisco, a feira foi mais um exemplo de que é possível desenvolver programas para devolver ao centro histórico a centralidade que merece na vida da população.

"As obras de requalificação dos arruamentos e espaços públicos criaram condições para as pessoas estarem e circularem melhor no centro histórico. Agora é preciso ajudá-las a retomar o hábito de fazerem compras e de viverem os seus momentos de lazer no coração da cidade", afirma.

"Cada uma das três feiras que realizámos teve a sua função de animar o centro histórico naqueles dias, mas também funcionou

como um laboratório para experimentar modelos de articulação entre a autarquia, a Associação de Comércio e Serviços e os comerciantes. O balanço que fazemos é muito positivo: a população aderiu, o comércio local mobilizou-se, toda a estrutura da autarquia esteve envolvida."

A Feira dos Santos Populares teve o apoio do Programa de Regeneração Urbana de Sines, com fundos FEDER / União Europeia no âmbito do programa operacional INALENTEJO do QREN 2007-2013.

Contou com a parceria da Junta de Freguesia de Sines, da Missão Coragem - Núcleo de Sines, da Delegação de Sines da Associação de Comércio e Serviços do Distrito de Setúbal e da Associação Sines Solidária.

A Escola de Condução Sudoeste, o Teatro do Mar e a Rádio Sines apoiaram a organização e cerca de 20 estabelecimentos de comércio e serviços do centro histórico ofereceram os prémios para o concurso "Não há manjerico melhor que o meu". O concurso teve 22 participantes e os seguintes premiados: 1.º lugar: Colégio Estrela do Mar; 2.º lugar: Missão Coragem; 3.º lugar: Formação de Apoio a Crianças e Jovens promovida pela Associação Cabo-verdiana.