

PROGRAMA DE EDUCAÇÃO AMBIENTAL

2017/2018



Divisão de Ordenamento do Território
Serviço de Ambiente e Conservação da Natureza

ÍNDICE

Editorial	5
Metodologia	6
Separação Seletiva de Resíduos	7
Visita à Ambilital	9
Hortas Verticais	11
Vermicompostagem	12
Contos de Jardim	13
Animais da Quinta	14
Energias	17
O Mar	20
Monte do Paio	23
Fluviário de Mora	24
À descoberta...	25
Visitar	27
Visita à ETAR	28
Visita à Lota	29
Visita à Central Termoelétrica de Sines	30
Marcações e inscrições	31



EDITORIAL

Caros [as] docentes:

Em conjunto, temos percorrido um longo caminho que nos tem levado a uma maior adequação das atividades ambientais aos conteúdos programáticos, fruto da total sintonia entre a escola e a autarquia.

Tenho consciência de que com a colaboração de todos os técnicos da autarquia, funcionários (as), docentes e alunos, o Programa de Educação Ambiental é um verdadeiro sucesso. O programa deste ano traz-nos um conjunto de novas atividades que versam sobre as mais diversas áreas como separação seletiva de resíduos, energias, agricultura e recursos marítimos que serão abordadas tanto no primeiro como no segundo ciclo.

Este projeto educativo visa abranger todas as escolas e alunos do ensino público, desde o ensino pré-escolar ao 9º ano de escolaridade, e o seu objetivo é a mudança de ideias pré concebidas, atitudes e comportamentos, de modo a dotar as nossas crianças e jovens das competências necessárias para a promoção de um desenvolvimento sustentável.

Por último, agradeço a todos os que colaboram com este projeto e tornaram possível melhorá-lo.

Bem hajam!

Filipa Faria
Vereadora da Câmara Municipal de Sines



METODOLOGIA

A Câmara Municipal de Sines, através do Serviço de Ambiente e Conservação da Natureza, desenvolve um conjunto de atividades relacionadas com o meio ambiente destinadas aos alunos de pré-escolar, 1.º, 2.º e 3.º ciclos. Pretende-se, com isso, sensibilizar alunos, professores e auxiliares para a adoção de comportamentos que valorizem e protejam o nosso meio ambiente.

Ao longo destes anos, vários têm sido os temas desenvolvidos junto das escolas: resíduos, vermicompostagem, agricultura biológica, reutilização de materiais, poupança de água, energias renováveis, entre outros.

Os temas e atividades desenvolvidos no Programa de Educação Ambiental são sempre previamente analisados e discutidos com os professores e com as escolas.



SEPARAÇÃO SELETIVA DE RESÍDUOS

DESTINATÁRIOS

Toda a comunidade escolar

CALENDARIZAÇÃO

Durante o ano escolar

DESCRIÇÃO

Separação seletiva de resíduos em ecopontos com a capacidade de 120 litros.

Nota: Sendo um projeto escola, não necessita de inscrição.

DURAÇÃO

Ano escolar

LOCAL

Escola

Apadrinhado:







VISITA À AMBILITAL

DESTINATÁRIOS

Alunos do pré-escolar e 1º ciclo

DESCRIÇÃO

Visita guiada às instalações da Ambital, nomeadamente ao aterro sanitário e centro de triagem, com o objetivo de sensibilizar alunos, professores e funcionários para a importância da separação dos resíduos produzidos na escola e em casa.

DURAÇÃO

Manhã (09h30 às 12h30)

LOCAL

Ermidas do Sado

CALENDARIZAÇÃO

Durante o ano escolar



Apoio:

ambital





HORTAS VERTICAIS

DESTINATÁRIOS

Alunos do pré-escolar

CALENDARIZAÇÃO

Durante o ano escolar

DESCRIÇÃO

Plantação de ervas aromáticas, ou outras, nas hortas verticais instaladas nas escolas.

DURAÇÃO

Manhã (09h30-12h00) ou tarde (14h00-16h30)

LOCAL

Escola

Apadrinhado:





VERMICOMPOSTAGEM

DESTINATÁRIOS

Alunos do pré-escolar

DESCRIÇÃO

Os vermidigestores permitem que alunos e educadores transformem alguns dos desperdícios alimentares do refeitório em fertilizante biológico para utilização nas hortas verticais.

DURAÇÃO

O projeto terá a duração do ano escolar

LOCAL

Escola



Apadrinhado:





CONTOS DE JARDIM

DESTINATÁRIOS

Alunos do pré-escolar, 1º e 2º ano

DESCRIÇÃO

Contos do Jardim é um livro de estórias e de atividades de grupo, de exterior e de intervenção pública que pretende cultivar ideias em jovens ecológicos e suscitar curiosidade e interesse por atividades relacionadas com a temática da valorização por compostagem e por reciclagem. Atividade desenvolvida por técnicos de educação ambiental da SUMA.

DURAÇÃO

Manhã / tarde

LOCAL

Escola

CALENDARIZAÇÃO

A combinar / ao longo do ano letivo



ANIMAIS DA QUINTA

DESTINATÁRIOS

Alunos do 1º ano

1. "HISTÓRIA CONTADA" EM SALA DE AULA

DESCRIÇÃO

Suscitar a curiosidade sobre o ambiente rural, dando a conhecer os animais e o quotidiano de uma quinta.

DURAÇÃO

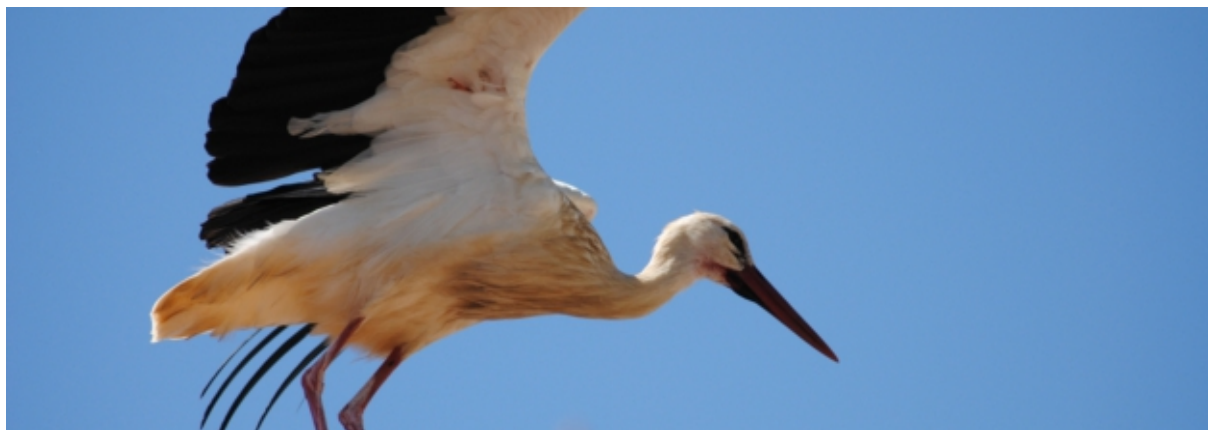
1h30

LOCAL

Escola

CALENDARIZAÇÃO

1º Período



ANIMAIS DA QUINTA

DESTINATÁRIOS

Alunos do 1º ano

2. "UM DIA NO CAMPO" - VISITA À QUINTA PEDAGÓGICA HERDADE DAS PARCHANAS

DESCRIÇÃO

Visita que integra os participantes nas diferentes atividades agrícolas, como o tratamento dos animais, confeção do pão, plantação e cuidados com as árvores de fruto.

DURAÇÃO

1 dia (08h00 às 19h00)

LOCAL

Herdade das Parchanas

CALENDARIZAÇÃO

Final do 2º período





ENERGIAS

DESTINATÁRIOS

Alunos do 2º ano

1. CONVERSA EM SALA DE AULA / FILME SOBRE ENERGIAS RENOVÁVEIS

DESCRIÇÃO

Através de uma conversa com os alunos e da visualização de um filme educativo, dá-se a conhecer as diferentes fontes/tipos de energia (renováveis e não-renováveis), promovendo a consciência para um consumo mais eficiente.

DURAÇÃO

1h30

LOCAL

Escola

CALENDARIZAÇÃO

Ao longo do ano letivo



ENERGIAS

DESTINATÁRIOS

Alunos do 2º ano

2. VISITA AO “MOINHO DA QUINTINHA” EM SANTIAGO DO CACÉM + PICNIC NO PARQUE URBANO DO RIO DA FIGUEIRA

DESCRIÇÃO

Através desta visita, os participantes ficam a conhecer o processo tradicional do ciclo do trigo e do pão, desde a sementeira, até á

moagem do cereal e transformação de farinha, ingrediente essencial no fabrico do pão.

DURAÇÃO

1 dia

LOCAL

Santiago do Cacém

CALENDARIZAÇÃO

A combinar (final do 2º período ou 3º período).





O MAR

DESTINATÁRIOS

Alunos do 3º ano

1. IDA À MARÉ

DESCRIÇÃO

Tendo em consideração o ambiente físico da zona entre-marés de um litoral rochoso marinho, são feitas observações in situ e durante a maré baixa de animais e algas desta zona, dando a conhecer os seus principais padrões de distribuição e abundância. São, também, analisadas questões relativas à

exploração e conservação dos recursos vivos observados e à sua utilização na avaliação da qualidade do ambiente marinho.

DURAÇÃO

Manhã (09h30 às 12h00)

LOCAL

Praia de São Torpes

CALENDARIZAÇÃO

A marcar pelo CIEMAR, de acordo com as “boas condições de maré”.

Apoio:





O MAR

DESTINATÁRIOS

Alunos do 3º ano

2. VISITA AO OCEANÁRIO DE LISBOA E BASTIDORES

DESCRIÇÃO

Conhecer todas as rotinas que dão vida ao Oceanário, saber como é que se alimentam as criaturas marinhas ou como se mantém a temperatura de um aquário com cinco milhões de litros de água são alguns dos objetivos da visita.

DURAÇÃO

Um dia

LOCAL

Oceanário de Lisboa

CALENDARIZAÇÃO

Durante todo o ano letivo



O MAR

DESTINATÁRIOS

Alunos do 3º ano

CALENDARIZAÇÃO

1º Período

3. OFERTA DO LIVRO

“O MAR E A PESCA”

Oferta de um exemplar do livro “O Mar e a Pesca” a cada turma do 3º ano. Elaboração de trabalhos sobre o tema que serão expostos no Centro de Artes, no final do ano letivo.



VISITA AO MONTE DO PAIO

DESTINATÁRIOS

Alunos do 4º ano

DESCRIÇÃO

O Monte do Paio é um espaço polivalente vocacionado para o desenvolvimento de atividades lúdico-pedagógicas em natureza que, para além do centro de interpretação, possui também um centro experimental, centro de acolhimento, campo técnico de escuteiros, percursos pedestres, estábulos

dos animais, horta de cheiros e sabores, casa da amassaria e forno do pão.

DURAÇÃO

Um dia

LOCAL

Monte do Paio

CALENDARIZAÇÃO

Durante o ano escolar

Apoio:





VISITA AO FLUVIÁRIO DE MORA

DESTINATÁRIOS

Alunos do 4º ano

DESCRIÇÃO

Com a água doce como tema transversal a diversas áreas de conhecimento e culturas, a visita a este aquário é um local de sensibilização para cuidarmos de ecossistemas que albergam uma enorme diversidade, apesar da água doce disponível

em estado líquido à superfície constituir somente 0,01% de toda a água do planeta Terra.

DURAÇÃO

Um dia

LOCAL

Fluviário de Mora

CALENDARIZAÇÃO

Durante o ano escolar



À DESCOBERTA DE...

DESTINATÁRIOS

Alunos do 5º ano

1. PERCURSO INTERPRETATIVO “CAMINHOS DA PROVENÇA”

DESCRIÇÃO

Neste pequeno território, animado pela frescura da pequena ribeira, encontramos diversos ecossistemas, mais ou menos modelados pelo Homem, assim como testemunhos arquitetónicos e arqueológicos que são reflexo de uma vivência mais

próxima da terra, do conhecimento das plantas e dos animais, de onde se extrai alimento e/ou remédios para diversos males.

DURAÇÃO

Uma manhã

LOCAL

Provença

CALENDARIZAÇÃO

1º Período



À DESCOBERTA DE...

DESTINATÁRIOS

Alunos do 5º ano

2. CENTRO DE CIÊNCIA VIVA DO LOUSAL (CCVL) E MINA

DESCRIÇÃO

A visita convida os participantes a viajar no tempo e a recuar à época em que a mina se encontrava ativa, onde minérios formados há milhões de anos foram explorados por milhares de mineiros que ali cultivaram os

seus anseios, viveram os seus amores, viram os seus filhos crescer, cuidaram dos seus idosos. Hoje é de novo futuro, terra reinventada pela vontade de muitos e sustentada pelo mais rico dos minérios: o Conhecimento.

DURAÇÃO

1 dia

CALENDARIZAÇÃO

Final do 2º período



BOM APETITE!

A CIÊNCIA ESTÁ NA MESA



VISITAR...

DESTINATÁRIOS

Alunos do 6º ano

**1. PAVILHÃO DO CONHECIMENTO –
VISITA À EXPOSIÇÃO “BOM APETITE!
A CIÊNCIA ESTÁ À MESA” E MUSEU
NACIONAL DE HISTÓRIA NATURAL E
DE CIÊNCIA VIVA**

DESCRIÇÃO

A exposição Bom Apetite! A ciência está na mesa é composta por mais de 30 módulos

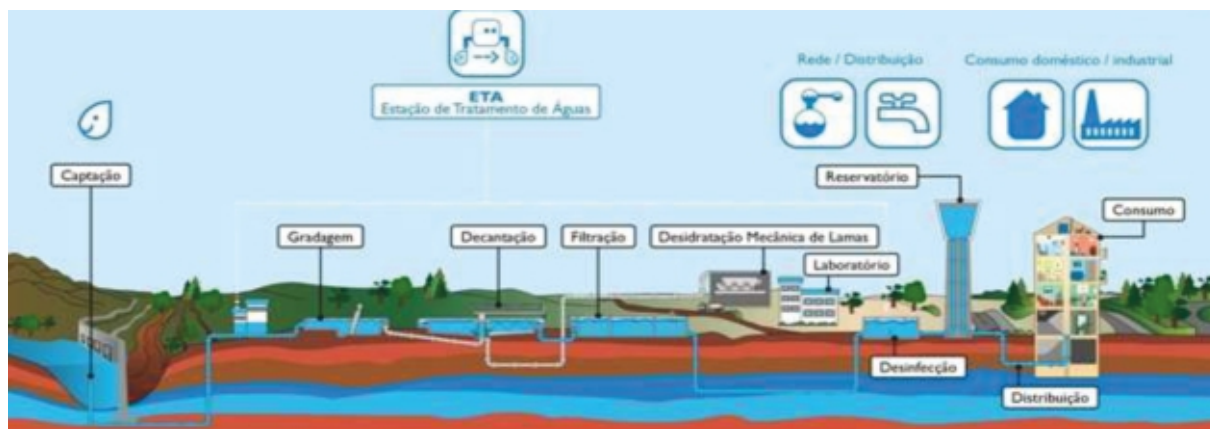
interativos que nos revelam que comer bem não é apenas uma questão de calorias ou quantidades. No Museu Nacional de História Natural e de Ciência Viva os jovens são despertados para a compreensão e fascínio pela ciência.

DURAÇÃO

1 dia

CALENDARIZAÇÃO

1º período



VISITA À ETAR

DESTINATÁRIOS

Alunos do 7º ano

CALENDARIZAÇÃO

Final 3º período

DESCRIÇÃO

Dar a conhecer os processos utilizados no tratamento de águas residuais, promover a gestão sustentável dos recursos hídricos e minimizar a poluição da água são os temas abordados na visita.

DURAÇÃO

Uma manhã

Apoio:





VISITA À LOTA - 8º ANO

DESTINATÁRIOS

Alunos do 8º ano

CALENDARIZAÇÃO

Início 3º período

DESCRIÇÃO

Durante a visita, os participantes podem observar peixes e mariscos do mar de Sines, conhecer o seu modo de vida, reprodução, distribuição e alimentação.

DURAÇÃO

Uma tarde

Apoio:





VISITA À CENTRAL TERMOELÉTRICA DE SINES

DESTINATÁRIOS

Alunos do 9º ano

CALENDARIZAÇÃO

3º período (a combinar)

DESCRIÇÃO

Na visita, os participantes podem observar o funcionamento de uma central termoelétrica e perceber os processos de produção de energia.

DURAÇÃO

Uma manhã

Apoio:



MARCAÇÕES E INSCRIÇÕES

- Todas as atividades contidas no PEA 2017/2018 necessitam de marcação prévia.
- As marcações para as atividades devem ser efetuadas até dia 22 de outubro, utilizando o formulário digital disponível em www.sines.pt
- Para qualquer esclarecimento sobre as atividades, ou mais informações, contacte o Serviço de Ambiente e Conservação da Natureza da Câmara Municipal de Sines, através dos seguintes contactos:
ambiente@mun-sines.pt
269 860 012

APOIOS

