



SINES

MUNICIPAL

21 | Abril 2019

Trimestral | Diretor: Nuno Mascarenhas
Edição: Câmara Municipal de Sines
Distribuição Gratuita | *Infomail*

www.sines.pt

Orçamento 2019 + GOP 2019-2022

Opções para desenvolver Sines e Porto Covo

A Câmara Municipal de Sines iniciou 2019 com um orçamento de 34,3 milhões de euros para investir no espaço público, na economia e nas pessoas. **P4**

ASPETO FUTURO DA RUA MARQUÊS DE POMBAL



7,5 milhões
para qualificar
e expandir a ZIL 2

// P6

Interior do Bairro
1.º de Maio está a ser
requalificado

// P7

Miguel Araújo
nas comemorações
do 25 de Abril

// P24



Lagoa da Sancha

Informações úteis

Contactos

Câmara Municipal de Sines
Largo Ramos Costa - 7520-159 Sines
Tel. 269 630 600
Email geral@mun-sines.pt
Site www.sines.pt
Dias úteis, 9h00 às 17h00

> Envie a correspondência postal dirigida à Câmara para a sua morada central, a dos Paços do Concelho, no Largo Ramos Costa. Se sabe a que serviço se quer dirigir, coloque-o precedido de "A/C" na segunda linha do endereço.

> Toda a correspondência (mesmo a eletrónica) deve vir identificada com o nome, morada e número de identificação fiscal do remetente. Só assim será possível o seu registo de entrada.

Horários dos Serviços

Balcão Único / Paços do Concelho

9h00-17h00: atendimento geral (*)
9h00-16h00: atendimento que envolva pagamentos
NOVO: 9h00-15h00: atendimento de urbanismo

(*) À quinta-feira, encerra às 16h00.

Serviço de Atendimento de Porto Covo

9h00-17h00: atendimento geral
9h00-15h30: atendimento que envolva pagamentos

Reuniões de Câmara

> **Datas:** As reuniões de Câmara ordinárias realizam-se na primeira e terceira quintas-feiras do mês, às 14h30, no Salão Nobre dos Paços do Concelho, sendo pública a segunda reunião mensal. As próximas reuniões públicas ordinárias terão lugar em datas a designar nos meses de abril, maio e junho.

> **Participação (reuniões públicas):** No início dos trabalhos, o público presente pode solicitar os esclarecimentos que entender, que lhe serão prestados pelos membros do executivo nessa mesma reunião. Caso não estejam reunidas condições para ser imediata, a resposta será enviada posteriormente. O público pode assistir aos restantes trabalhos da reunião.

Atendimento do Executivo

Nuno Mascarenhas (PS), presidente
Terças-feiras, 10h00-12h00

Fernando Ramos (PS), vice-presidente
Terças-feiras, 15h00-17h00

Filipa Faria (PS), vereadora
Terças-feiras, 9h00-12h30

José Manuel Arsénio (PS), vereador
Terças-feiras, 10h00-11h00 (em Porto Covo) e 15h00-16h00 (em Sines)

Paula Ledo (PS), vereadora
Terças-feiras, 15h00-17h00

Helder Guerreiro (CDU), vereador
Última sexta-feira do mês, 10h00-12h00

José Ferreira Costa (SIM), vereador
1.ª e 3.ª quinta-feira do mês, 10h00-12h00

> **Marcações:** O Balcão Único recebe, presencialmente, as marcações de atendimento para o presidente e para todos os vereadores e vereadoras do executivo municipal. As marcações também podem ser feitas pelo tel. 269 630 600. O Gabinete de Apoio à Presidência e Vereação (tel. 269 630 608) presta informações sobre o atendimento do presidente, vice-presidente e vereadores da CDU e do SIM.

Atendimentos Técnicos

Intervenção Social (assuntos gerais)
Segundas-feiras, 10h00-13h00 *

Intervenção Social (habitação)
Terças-feiras, 10h00-13h00 *

Gestão Urbanística
Terças-feiras de manhã **

* Mediante marcação (tel. 269 630 669)
** Mediante marcação (tel. 269 860 000)

Atendimento DECO

No âmbito do protocolo entre a CIMAL, a Câmara Municipal de Sines e a delegação regional de Évora da associação DECO, realizam-se sessões de atendimento jurídico gratuito sobre direitos dos consumidores para os municípios de Sines.

> **Local das sessões:** Câmara Municipal de Sines
> **Marcações:** Tel. 269 630 650 (Unid. Atendimento)
> **Datas / horários:** 3.ª terça-feira do mês, 13h30-16h30

SINES MUNICIPAL

Redação e Administração: Câmara Municipal de Sines - Largo Ramos Costa - 7520-159 Sines - Tel. 269 630 665
Email: cj@mun-sines.pt - Site: www.sines.pt | **Periodicidade:** Trimestral | **Ano:** VI | **N.º:** 21 | **Edição:** Abril 2019
Propriedade: Câmara Municipal de Sines | **Diretor:** Nuno Mascarenhas | **Impressão:** Sogapal - Comércio e Indústria de Artes Gráficas, SA | **Depósito Legal:** n.º 372137/14 | **Tiragem:** 8000 exemplares | **Distribuição:** Gratuita

Editorial

Os desafios do futuro



Nuno Mascarenhas
Presidente da Câmara
Municipal de Sines

A gestão autárquica é cada vez mais exigente e os desafios que se avizinham para o futuro são cada vez mais complexos. Faz parte da missão pública enfrentar com responsabilidade esses desafios e a isso não nos temos escusado.

A assunção de novas competências é um desses casos. Os órgãos do Município de Sines pronunciaram-se sobre os diversos diplomas de transferência de competências para os municípios e entidades intermunicipais e, em consciência, decidiram aceitar algumas das novas áreas de imediato, remetendo para 2020 ou 2021 outras novas áreas de atuação. Isto sem prejuízo de este executivo municipal considerar, inequivocamente, que a descentralização em curso representa um enorme passo para a prestação de um melhor serviço público, mais próximo e, por isso, mais eficiente.

Contudo, a assunção de novas competências não pode representar nenhum prejuízo para o exercício das competências originárias dos municípios, aquelas que são verdadeiramente a sua vocação, desde logo no que respeita ao espaço público, rede de água em baixa, saneamento básico e vias de comunicação. A feliz conciliação entre o exercício das mais antigas e das mais novas competências, quer em termos funcionais e organizativos, quer em termos orçamentais e financeiros, é um dos mais complexos desafios autárquicos da próxima década. Por isso mesmo não lhe podemos nem devemos, pura e simplesmente, voltar as costas e adiar sem fundamento.

Acordo de regularização de dívidas com a Águas de Santo André

A Câmara Municipal de Sines fez, nos últimos cinco anos, um enorme esforço para readquirir capacidade de investimento, ou seja, procurou reduzir a pesada dívida que sob si pendia e, nessa condição, ganhar espaço para o reforço do investimento público, bastante necessário para requalificar as infraestruturas do concelho.

Só no exercício de 2018 foi possível continuar a

«A feliz conciliação entre o exercício das mais antigas e das mais novas competências, quer em termos funcionais e organizativos, quer em termos orçamentais e financeiros, é um dos mais complexos desafios autárquicos da próxima década»

redução do endividamento em cerca de 2 milhões de euros, para os 10,3 milhões de euros. Contudo, e como é do conhecimento público, desde 2002 que a Câmara Municipal de Sines decidiu não reconhecer os valores faturados pelas Águas de Santo André (AdSA) relativamente ao tratamento dos efluentes domésticos. Neste momento, e em virtude de decisões judiciais transitadas em julgado, onde o município foi condenado a pagar grande parte dos valores em dívida, bem como na sequência da publicação em janeiro deste ano de legislação que permite às autarquias locais regularizar as dívidas às entidades gestoras dos sistemas de abastecimento de água e de saneamento de águas residuais, o Município de Sines viu-se na contingência de ter de celebrar com a AdSA um acordo de regularização de dívidas no valor de 3,8 milhões de euros, aos quais acrescerão os respetivos juros remuneratórios.

Ou seja, a dívida da Câmara Municipal, que vinha diminuindo continuamente, sofre uma inversão e aumenta cerca de 37% em relação ao ano anterior,

comprometendo 300 mil euros anuais dos recursos orçamentais durante os próximos 15 anos. É um encargo que advém de decisões às quais este executivo municipal foi completamente alheio, uma vez que os processos já decorriam em tribunal, mas será este executivo que por ele terá de responder, honrando uma dívida do Município que vem de há mais de uma década e que onerará nos próximos 15 anos os orçamentos municipais.

Sinais positivos

Apesar desta situação, e da crescente complexidade da gestão autárquica e dos seus crescentes desafios, estamos confiantes no futuro de Sines. Por um lado, estamos a iniciar um conjunto de investimentos fundamentais, para os quais contamos com a alavancagem dos fundos comunitários do Portugal 2020. Os projetos em curso ou em fase de arranque rondam os 15 milhões de euros de investimento público. Além da segunda fase da reabilitação do espaço público do Bairro 1.º de Maio e do loteamento 220 de Porto Covo, em curso, estão em fase de arranque a obra da Rua Marquês de Pombal e do estacionamento de apoio ao Mercado Municipal e ao Centro Histórico. No conjunto de obras de natureza física e infraestrutural relativas a espaços públicos e equipamentos fundamentais, apesar dos constrangimentos e incómodos que qualquer obra acarreta, importa sublinhar a sua necessidade e o benefício que darão à qualidade de vida e ao modo de usufruir da cidade, tanto para quem cá vive como para quem nos visita.

Por outro lado, mantém-se uma forte dinâmica empresarial e de investimento privado. Além dos investimentos que já se iniciaram nos setores do alojamento e da hotelaria, a próxima década será determinante para a diversificação da atividade industrial e a instalação de novas empresas. É também por isso que as intervenções urbanas que se vão iniciar são tão importantes. Sines está a preparar-se para o futuro. E esse é, naturalmente, o nosso maior desafio.

Prioridades da Câmara para 2019

A Assembleia Municipal de Sines aprovou, no dia 10 de dezembro de 2018, por maioria, as Grandes Opções do Plano (GOP) 2019-2022. Aprovou igualmente por maioria o Orçamento Municipal 2019, no montante de 34,3 milhões de euros, delineado de acordo com uma "estratégia de continuidade da sustentabilidade financeira municipal, aliada a uma forte componente de investimento com participação de fundos comunitários".

O ano de 2019 será "particularmente relevante para o reforço da estratégia de desenvolvimento económico, social e territorial do concelho", refere o documento aprovado. Existem "enormes oportunidades" criadas pelo equilíbrio financeiro da autarquia conseguido nos últimos quatro anos, pela dinâmica económica do país, pelos investimentos públicos e privados previstos para Sines e pela reprogramação dos fundos estruturais.

A melhoria dos espaços públicos e da mobilidade dos cidadãos é prioritária. Prevê-se a execução da **2.ª fase da requalificação do Bairro 1.º de Maio**, já iniciada, mas também de outras intervenções de proximidade, por exemplo, na **Quinta dos Passarinhos** e no **Bairro Soeiro Pereira Gomes**. A **3.ª fase do ciclovía e canal pedonal da Estrada da Floresta**, até à zona comercial, é outro projeto a desenvolver.

A obra de reabilitação da **Rua Marquês de Pomal**, já consignada, dará a esta via de circulação melhores condições para as deslocações pedonais e usufruto do espaço público.

A requalificação do **Mercado Municipal** dotará o espaço de uma nova filosofia de funcionamento e novas valências.

O **estacionamento** no centro histórico será reforçado através de uma bolsa de retaguarda, junto ao viaduto da descida da Ribeira.

A recuperação do **parque de merendas** e do antigo lavadouro será feita em intervenções sucessivas que, previsivelmente, se iniciarão ainda este ano.

Também para 2019, é intenção da autarquia iniciar o processo de criação de condições financeiras para construção de um novo **parque urbano**, junto às urbanizações de Santa Catarina e do Convento.

Ainda no domínio urbano, será desenvolvido o projeto da **Estação da Mobilidade**, na antiga estação de caminhos de ferro, que articulará a oferta de transportes em Sines.

A qualificação da "**rotunda dos Centenários**", junto à antiga escola primária n.º 1, proporcionará melhores condições de circulação na Avenida General Humberto Delgado, e a intervenção prevista para o **Largo da Boavista** aumentará a capacidade de estacionamento no centro da cidade.

No ambiente, a Câmara procurará criar um contexto favorável ao desenvolvimento da nova fase de estudos do anterior **projeto GISA**.

A construção de uma **nova ETAR** mantém-se nos objetivos da Câmara, bem como a reabilitação da **rede pública de distribuição de água e da rede de esgotos**.

Além de uma maior eficiência na **recolha de resíduos**, a autarquia procurará melhorar a manutenção dos **espaços verdes**.



> Cuidar das pessoas, promover o território

Na componente social, a Câmara tem como objetivo concretizar o projeto do **Cartão Social do Idoso** e o **Programa de Apoio ao Arrendamento**. A empreitada de construção do **Centro de Dia de Porto Covo** deverá ser lançada este ano.

Na educação, será iniciada a obra de qualificação da **Escola Básica n.º 2 de Sines** (Quinta dos Passarinhos) e prosseguirá o **Programa de Promoção do Sucesso Escolar - Aprender Fora de Portas**.

O **Cartão Jovem Municipal** e o novo **skate parque** são dois projetos previstos para os jovens.

Na cultura e património, depois da inauguração do polo museológico das **fábricas romanas** e da **casa-forte do Museu**, o lançamento do projeto do **Observatório do Mar**, nos antigos armazéns da Ribeira, e a **Reserva Arqueológica Subaquática** vão abrir a oportunidade de constituir no centro da cidade uma Rota do Património.

Como parte deste roteiro estará também o novo posto de turismo, que passará a funcionar no **Centro Recreativo Sineense**, após a sua reabilitação.

No desporto, além de um intenso calendário de **eventos**, avançará a criação do **Conselho Municipal do Desporto**, onde será valorizado o papel das diversas associações, clubes e coletividades.

A náutica de recreio e de desporto merecerão especial atenção no âmbito do projeto da **Estação Náutica de Sines**.

No apoio às atividades económicas, continuará a requalificação da **ZIL II**. Está também prevista uma expansão da zona.

Além da revisão do Plano Municipal de Emergência e **Proteção Civil**, a Câmara Municipal irá elaborar em 2019 um Plano Municipal de Resiliência Urbana, cujos trabalhos já foram iniciados.

> Votações e súmula das posições da oposição

As propostas de GOP e Orçamento foram aprovadas pela Câmara Municipal de Sines, a 31 de outubro de 2018, por maioria, com os votos a favor do PS e a abstenção do SIM.

No dia 10 de dezembro, as propostas foram aprovadas por maioria pela Assembleia Municipal, com os votos a favor do PS, os votos contra da CDU e as abstenções do SIM.

Na declaração de voto apresentada na Assembleia, a **CDU** considerou que os documentos previsionais não visam "em primeiro lugar as pessoas e os interesses da população de Sines" e que a cidade "está a ficar cada vez mais suja, feia e degradada". Para a CDU, a Casa da Juventude, a Feira da Agosto, o Parque de Campismo e o Salão do Povo merecem mais atenção por parte do executivo municipal. Para a CDU, o orçamento omite áreas como "a saúde, a segurança, o ambiente, o desenvolvimento local" e "as zonas rurais".

Na sua declaração de voto, o **SIM** considerou que os documentos previsionais "são um conjunto de promessas e de obras, sem estratégia, por falta de visão e vontade política para um desenvolvimento de Sines à altura do seu potencial". No entender do SIM, merecem melhor tratamento a Escola Tecnológica do Litoral Alentejano, a Escola das Artes do Alentejo Litoral, a revisão do PDM e as áreas da habitação, do ambiente, do turismo e dos jardins e espaços verdes.

DOCUMENTOS INTEGRAIS

www.sines.pt

Área Município > Gestão



Requalificação urbana

Nova Rua Marquês de Pombal vai privilegiar os peões

A empreitada de requalificação do espaço público da Rua Marquês de Pombal, uma das prioridades da atividade municipal para 2019, foi consignada.

Esta rua é um dos principais eixos de circulação da cidade, mas atualmente encontra-se descaracterizada e pouco funcional para quem a utiliza.

A operação a realizar tem como principal objetivo dar mais condições de comodidade e segurança a quem anda a pé, mas também criar um percurso coerente para o fluxo automóvel e dar um impulso à função comercial.

Os novos percursos pedonais serão mais amplos e em pavimento confortável, durável e estável.

As barreiras arquitetónicas que condicionam a mobilidade serão eliminadas e serão introduzidos pavimentos táteis e linhas contínuas para apoio a pessoas com limitações visuais.

A continuidade dos percursos será garantida pelo reperfilamento do arruamento "à cota zero".

Os sentidos de trânsito serão alterados para sentido único e serão adotadas medidas de acalmia de tráfego e soluções de desenho urbano que limitem a velocidade para, no máximo, 30km/h.

Na organização dos lugares de estacionamento serão privilegiados os lugares para pessoas com mobilidade reduzida e para cargas e descargas.

A imagem da zona será uniformizada através dos novos pavimentos, mas também de novo mobiliário urbano, árvores e floreiras.



A operação "Requalificação do espaço público da Rua Marquês de Pombal e Praça da República – 1.ª Fase", centrada na Rua Marquês de Pombal, tem um custo total de 1 510 776,79 €. O investimento elegível é de 1 266 285,77 €, cofinanciado à taxa de

85% por fundos FEDER / União Europeia, no âmbito do programa operacional Alentejo 2020 / Portugal 2020, o que se traduz numa contribuição comunitária de 1 076 342,90 €.

Apoio à economia

7,5 milhões de euros para qualificar e expandir a ZIL 2

A Comissão Diretiva do Programa Operacional Alentejo 2020 aprovou duas candidaturas com incidência na ZIL II - Zona de Indústria Logística. São cerca de 7,5 milhões de euros de investimento para requalificar e expandir a principal zona municipal para acolhimento de empresas.

> OPERAÇÃO «QUALIFICAÇÃO DA ZIL II»

A primeira operação vem responder à necessidade de qualificar uma infraestrutura com mais de 25 anos, onde se encontram as principais PME's com atividades económicas ligadas ao complexo industrial e ao porto de Sines.

O crescimento das grandes empresas do concelho levou à criação de novas oportunidades de negócio e, simultaneamente, criou novas exigências às infraestruturas de acolhimento, como, por exemplo, o acesso a infraestruturas de telecomunicações fiáveis.

A execução desta operação irá criar adicionalmente condições para dar resposta à procura de espaços industriais, permitindo acolher cinco empresas e gerando pelo menos 50 postos de trabalho.

A operação "Qualificação da ZIL II" tem um investimento elegível de 6 072 875,50 €, cofinanciado à taxa de 85% por fundos FEDER / União Europeia, no âmbito do programa operacional Alentejo 2020 / Portugal 2020, o que se traduz numa contribuição comunitária de 5 161 944,17 €.



> OPERAÇÃO «ZIL II EXPANSÃO NASCENTE»

A elevada procura de espaços para acolhimento de atividades empresariais conduziu à ocupação total da atual ZIL II, gerando a necessidade de expansão da área original.

A execução da operação criará condições para ir ao encontro da procura existente, permitindo com a sua implementação acolher mais 43 empresas.

Sendo que estes lotes serão criados para dar res-

posta, sobretudo, às dinâmicas de procura de espaços para fins industriais, a operação facilmente contribuirá para a criação de 430 postos de trabalho.

A operação "Qualificação da ZIL II" tem um investimento elegível de 1 457 535,15 €, cofinanciado à taxa de 85% por fundos FEDER / União Europeia, no âmbito do programa operacional Alentejo 2020 / Portugal 2020, o que se traduz numa contribuição comunitária de 1 238 904,88 €.

> Aprovados fundos FEDER para Observatório do Mar



A Comissão Diretiva do Programa Operacional do Alentejo 2020 aprovou, no dia 29 de novembro de 2018, a operação "Observatório do Mar".

No âmbito da operação, serão recuperados os edifícios dos antigos Armazéns da Ribeira.

Nos edifícios reabilitados será criado um espaço que possibilitará a realização de exposições ligadas à temática da pesca, das visões mitológicas locais, da ligação de Sines ao mar e das viagens de Vasco da Gama, passando pela valorização dos recursos naturais da plataforma marítima.

O observatório terá o formato de centro interpretativo, onde serão oferecidas aos visitantes experiências interativas e sensoriais.

A recuperação deste conjunto de edifícios vem devolver à comunidade um relevante património histórico-cultural, intimamente ligado à identidade siniense e ao seu universo atlântico.

A operação "Observatório do Mar" tem um custo total de 2 831 456,62 €. Representa um investimento elegível de 862 033,77 €, cofinanciado à taxa de 85% por fundos FEDER / União Europeia, no âmbito do programa operacional Alentejo 2020 / Portugal 2020, o que se traduz numa contribuição comunitária de 732 728,70 €.

Requalificação urbana

Começou a 2.ª fase da reabilitação do Bairro 1.º de Maio

A Câmara Municipal de Sines iniciou a 21 de dezembro de 2018 a obra de reabilitação do espaço público do Bairro 1.º de Maio - 2.ª fase. A intervenção incide na parte central do espaço público do bairro.

O objetivo da Câmara é tornar a circulação mais segura para todas as pessoas e a permanência no bairro mais agradável. Os fluxos automóveis serão redefinidos e serão reordenados os lugares de estacionamento. Serão melhorados os espaços verdes, a iluminação pública, o mobiliário urbano e as zonas de estadia.

Com a obra concluída, teremos um Bairro 1.º de Maio com um espaço público renovado, em melhores condições para ser vivido por todos os que o utilizam: habitantes, comerciantes, associações que aqui têm as suas sedes e toda a população da cidade.

A operação "Reabilitação do Espaço Público do Bairro 1.º de Maio (2.ª fase)" é um investimento com um custo total de 977 583,76 €. O investimento elegível é de 492 961 €, cofinanciado à taxa de 85% por fundos FEDER / União Europeia, no âmbito do programa operacional Alentejo 2020 / Portugal 2020, o que se traduz numa contribuição comunitária de 419 016,85 €.



OBRAS EM PORTO COVO

Urbanização de lote para venda a custos controlados

A Câmara Municipal de Sines está a executar a empreitada de urbanização do lote 220 do loteamento Art.º 47.º, em Porto Covo. O objetivo da obra é a criação de infraestruturas para 19 lotes destinados à implantação de moradias em condições favoráveis à fixação de população no concelho. A venda dos lotes far-se-á de acordo com um regulamento, em elaboração, cujos critérios serão oportunamente divulgados. As obras em curso incluem a criação de uma faixa de rodagem, zonas de estacionamento automóvel, zonas de passeios, espaços verdes e infraestruturas subterrâneas. A empreitada representa um investimento de 233 439 euros.



Execução de arruamentos na zona da Charnequinha

A autarquia está a executar as redes de esgotos pluviais e domésticos da zona da Charnequinha. Está também a ser construído um pavimento em duas ruas, para acesso aos lotes existentes. Trata-se de um investimento de 107 214 euros.



Administração central

Município aprova transferência de competências em seis domínios

A Assembleia Municipal de Sines aprovou a 29 de janeiro, por maioria, as competências da administração central que o município de Sines aceita e não aceita passar a assumir em 2019.

Com efeito, Sines aceita a maioria das competências previstas nos diplomas setoriais aprovados na sequência da lei-quadro da transferência de competências para as autarquias.

A posição de princípio do município é favorável ao espírito da lei, pois, nas palavras do presidente da Câmara, Nuno Mascarenhas, indicia “o início de um salto qualitativo que as autarquias precisam de dar, que ambicionam há muito, e que irá ao encontro dos interesses dos territórios e das populações”.

Entre os domínios em que a transferência de competências se vai concretizar em Sines já em 2019 estão as **vias de comunicação**, o **património imobiliário público**, o **estacionamento público** e a **exploração de jogos**.

É também transferida para o município a competência de **instalação e gestão de Lojas do Cidadão e de Espaços do Cidadão**, dos **Gabinetes de Apoio aos Emigrantes** e dos **Centros Locais de Apoio e Integração de Migrantes**.

É ainda concretizada a transferência de competências para os órgãos municipais no domínio do **apoio às equipas de intervenção permanente das associações de bombeiros voluntários**.

Em sentido oposto, Sines não aceita assumir em 2019 as competências nos domínios da **justiça**, da **habitação** e da **gestão de praias integradas no domínio público hídrico do Estado**.

Segundo o presidente da Câmara, a rejeição des-



O apoio às equipas de intervenção permanente dos bombeiros é uma das competências que o município aceitou assumir

tas competências resultou “essencialmente da avaliação da capacidade administrativa dos serviços de absorverem novos procedimentos”, uma vez que a escassez de recursos humanos em muitas áreas exige um processo de transição mais longo.

“No que respeita às praias, há muito que vimos trabalhando com as entidades responsáveis, sendo neste ano essencial a preparação da assunção destas competências e, muito especialmente, dos licenciamentos que daí decorrem”, diz Nuno Mascarenhas.

Em matéria de habitação, a Câmara Municipal de

Sines está a preparar uma Estratégia Local de Habitação, “que a capacitará para uma negociação mais detalhada com o Instituto da Habitação e da Reabilitação Urbana”.

Sobre a justiça, é convicção do presidente que “deve haver uma ampla articulação sub-regional na definição das redes de apoio previstas e de prestação de serviços ao cidadão”.

Ponderadas também as questões orçamentais que lhe estão associadas, o município de Sines avaliará em 2020 se pode assumir as competências que em 2019 não teve condições para aceitar.

> Novo Plano de Defesa da Floresta Contra Incêndios obteve parecer favorável da comissão municipal

A Comissão Municipal de Defesa da Floresta reuniu-se a 20 de março, nos Paços do Concelho, para discutir o Plano Intermunicipal de Defesa da Floresta Contra Incêndios 2019/2028, que abrange os concelhos de Sines e Santiago do Cacém.

A Comissão emitiu parecer favorável ao plano, que agora será submetido à apreciação do ICNF – Instituto da Conservação da Natureza e das Florestas. A proposta será mais tarde sujeita a aprovação por cada uma das assembleias dos municípios abrangidos.

Os planos de defesa da floresta contra incêndios são instrumentos fundamentais para o ordenamento florestal, promoção das ações preventivas, sensibilização, coordenação interinstitucional e operacional em matéria de defesa da floresta. Também promovem a articulação das diversas entidades que atuam em cenário de combate a incêndios florestais.

A reunião foi presidida pela vereadora Filipa Faria, a quem se encontram atribuídas as competências em matéria de gestão urbana e o Gabinete Técnico Florestal.



Relações internacionais

Presidente da Assembleia Nacional de Cabo Verde visitou Sines

A Câmara Municipal de Sines recebeu no dia 9 de fevereiro a visita do presidente da Assembleia Nacional de Cabo Verde, Jorge dos Santos.

A delegação cabo-verdiana foi recebida no Salão Nobre dos Paços do Concelho pelo executivo municipal, pelo presidente da Assembleia Municipal e pelo presidente da Junta de Freguesia de Sines.

O presidente da Assembleia Nacional de Cabo Verde fez-se acompanhar pelo embaixador de Cabo Verde em Portugal, Eurico Monteiro, e por representantes parlamentares dos diversos partidos cabo-verdianos.

O presidente da Câmara Municipal de Sines, Nuno Mascarenhas, saudou a visita e referiu-se à histórica presença da comunidade cabo-verdiana em Sines, cuja presidente da associação se encontrava presente. Da parte da tarde realizou-se uma visita ao Bairro Amílcar Cabral.

Nuno Mascarenhas apresentou o concelho de Sines e as potencialidades de cooperação entre Sines e Cabo Verde, com especial destaque para a economia do mar e portuária, mas também do ponto de vista cultural.

O presidente da Assembleia Nacional de Cabo Verde reiterou que as questões relativas à organização do poder local são muito relevantes neste momento para o seu país, tendo lançado o repto para que Sines possa estabelecer pontes com municípios cabo-verdianos, contribuindo para continuar o aprofundamento da ação local.



Receção nos Paços do Concelho

Jorge dos Santos referiu-se ainda ao desenvolvimento portuário de Cabo Verde, bem como à rele-

vância das relações bilaterais entre Sines e as cidades portuárias cabo-verdianas.



> Câmara e ADL divulgam incentivos ao investimento

A Câmara Municipal de Sines e a ADL - Associação para o Desenvolvimento do Litoral Alentejano promoveram, no dia 6 de fevereiro, nos Paços do Concelho, uma sessão de esclarecimento sobre o SI2E - Sistema de Incentivos ao Empreendedorismo e ao Emprego. Gerido pelo DLBC Costeiro Litoral Alentejano e cofinanciado pelo Fundo Social Europeu, este sistema de incentivos, cujas candidaturas encerraram a 15 de março, foi uma oportunidade para os empresários e empreendedores interessados em investir em projetos ligados ao mar e aos recursos hídricos.



> Ideias para o turismo no Alentejo apresentadas em Sines

O Centro de Artes de Sines acolheu, no dia 16 de janeiro, uma sessão pública no âmbito do projeto Tourism Innovation Journeys. A segunda edição deste projeto, promovido pelo Instituto Superior de Novas Profissões e pela Universidade Lusófona de Humanidades e Tecnologias, é dedicada à valorização turística do Alentejo. Na sessão que teve lugar em Sines, foram apresentadas ideias inovadoras desenvolvidas por grupos de trabalho de estudantes do Instituto Superior de Novas Profissões, que competem pela idealização da melhor proposta de valor para o turismo da região.



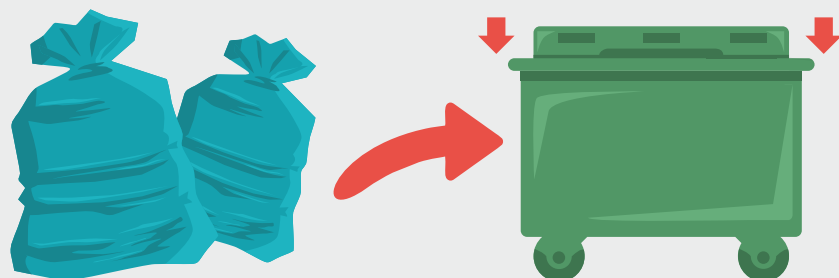
> Atendimento gratuito ao consumidor mantém-se em 2019

No âmbito de um protocolo celebrado entre a CIMAL - Comunidade Intermunicipal do Alentejo Litoral e a delegação regional de Évora da associação DECO, continuam a realizar-se em 2019 as sessões de atendimento jurídico sobre direitos dos consumidores para os municípios de Sines. As sessões são gratuitas e realizam-se no edifício da Câmara Municipal de Sines (Paços do Concelho), todas as terças-feiras do mês, entre as 13h30 e as 16h30, mediante marcação presencial no Balcão Único do Município de Sines ou, via telefone, pelo número 269 630 650.

UM CONCELHO MAIS LIMPO DEPENDE DE TODOS NÓS. COLABORE!

LIXO ORGÂNICO (NÃO RECICLÁVEL)

- Respeite o horário de deposição (após as 18hoo)
- Ate sempre o saco do lixo antes de colocá-lo no contentor
- Nunca deixe a tampa do contentor aberta
- Nunca ponha lixo fora do contentor. Procure o contentor mais próximo



LIXO RECICLÁVEL



ECOPONTO VERDE

Sim: Garrafas, frascos, boiões

Não: Espelhos, cristais, vidros de janelas ou automóveis, loiça, cerâmica, pirex, lâmpadas, boiões de perfumes e cosméticos, acrílicos, etc.



ECOPONTO AZUL

Sim: Papel e cartão, revistas, cadernos, jornais, sacos de papel, etc.

Não: Guardanapos, lenços de papel, papel plastificado ou metalizado, papel autocolante, fotografias, papel vegetal ou químico, pacote de batatas fritas, fraldas, etc.



ECOPONTO AMARELO

Sim: Embalagens de plástico e metal, pacotes de leite, sumo e vinho, garrafas e garrafões de plástico, sacos de plástico limpos, esferovite, latas de refrigerante, etc.

Não: Eletrodomésticos, pilhas e baterias, tachos, panelas e talheres, combustíveis, borrachas, couro, seringas, etc.



ECOPONTO VERMELHO

Sim: Pilhas usadas e acumuladores (pilhas recarregáveis)

Não: Baterias de automóveis, baterias de telemóveis, pilhas-botão.

MONOS E RESÍDUOS VERDES URBANOS

A Câmara Municipal de Sines disponibiliza transporte gratuito para resíduos de grandes dimensões produzidos pelos consumidores domésticos:

- Monos (sofás, móveis, eletrodomésticos, computadores velhos, etc.)
- Resíduos verdes urbanos (acondicionados em molhos ou, no caso de ramos de árvores, sem exceder 1m de comprimento. Quando os troncos têm um diâmetro superior a 20cm, os resíduos não podem exceder meio metro de comprimento)

Para solicitar a recolha, contacte o Serviço de Gestão de Espaços Públicos e Jardins, preferencialmente através do endereço de correio eletrónico gepj@mun-sines.pt ou telefone 269 630 230, indicando nome, localização e telefone de contacto.



ÓLEO ALIMENTAR USADO

Os óleos alimentares usados provocam problemas graves de poluição das águas e dos solos quando lançados no meio ambiente (redes de esgotos, solo e meio hídrico), pelo que é importante o devido encaminhamento.

CUIDADOS A TER NA DEPOSIÇÃO DOS ÓLEOS

- O óleo deve ir para reciclar o mais limpo possível (sem restos de comida), de modo a facilitar o seu tratamento
- O óleo deve ser colocado num recipiente que será depositado no oleão, ou seja, deposita-se o recipiente e não se derrama o óleo
- O óleo deve estar frio antes de ser colocado no recipiente para reciclar
- Os óleos alimentares não se devem misturar com óleos usados nos carros. Só após a reciclagem poderá ser transformado em biodiesel

LOCALIZAÇÃO DOS OLEÕES: SINES

- Av. 25 de Abril (junto à Santa Casa da Misericórdia de Sines)
- Quinta dos Passarinhos (junto ao café "Retiro dos Passarinhos")
- Quinta dos Passarinhos (junto à Escola Básica n.º 2)
- Rua Poeta António Aleixo (junto à GNR)
- Junto ao Mercado Municipal
- Rua da Floresta - Bairro Marítimo (junto ao café "Os Pescadores")
- Junto ao pinhal do parque de campismo e do restaurante "Ponto Final"
- Rua Marquês de Pombal (Junto à CGD)
- Rua José Pacheco (Percebeiras)

LOCALIZAÇÃO DOS OLEÕES: PORTO COVO

- Junto ao Mercado
- Junto à GNR
- Junto à entrada do Parque de Campismo de Porto Covo



ECOCENTRO

O ecocentro de Sines permite entregar resíduos devidamente separados para o encaminhamento / tratamento correto. Situado no lote 1134 da ZIL 2, está equipado com vários contentores de 30m³, onde é possível efetuar entrega dos seguintes resíduos:

RESÍDUOS RECICLÁVEIS ADMISSÍVEIS (RECEBIDOS GRATUITAMENTE)

- Embalagens de papel e cartão (LER 15 01 01) (1)
- Mistura de embalagens de plástico e metal (LER 15 01 06) (1)
- Embalagens de vidro (LER 15 01 07) (1)
- Embalagens de madeira – Caixa e paletes de madeira (LER 15 01 03) (1)
- Pneus usados - Ligeiros (LER 16 01 03) (1)
- Toners e tinteiros (LER 16 02 16) (1)
- Acumuladores de chumbo (LER 16 06 01) (1)
- Lâmpadas fluorescentes (LER 20 01 21*) (1)
- REEE – Equipamentos elétricos fora de uso (LER 20 01 36) (1)
- Óleos de motor, transmissão e hidráulico (LER 13 02 08) (1)
- Óleos e gorduras alimentares (LER 20 01 25)
- Pilhas e acumuladores (LER 20 01 34) (1)
- Rolhas de cortiça (LER 20 01 99) (1)
- Metais (sucata) (LER 20 01 40) (1)

(1) Resíduos que deverão ser acompanhados por E-GAR caso sejam entregues por privados (empresas ou superfícies comerciais)

OUTROS RESÍDUOS (RECEBIDOS CONFORME TARIFÁRIO EM VIGOR)

- Resíduos Biodegradáveis – Lenhosos (LER 20 02 01) (2)
- Resíduos Biodegradáveis – Não Lenhosos (LER 20 02 01) (2)
- Monstros (LER 20 03 07)

(2) Os resíduos biodegradáveis deverão ser entregues devidamente separados pela sua categoria (lenhos ou não lenhosos)

O ecocentro é destinado a todos os municípios, empresas e grandes superfícies comerciais, sendo que nestes dois últimos casos é necessário contactar previamente os serviços administrativos da AMBILITAL (através do número tel. 269 508 030, fax 269 502 111 ou e-mail: geral@ambital.pt) para o preenchimento da ficha de inscrição de cliente ou impressos necessários para coordenar/agendar as descargas. Funciona de segunda a sexta, nos períodos 9h00-12h00 e 13h00-16h00.



INFORMAÇÃO OFICIAL

DELIBERAÇÕES EFICÁCIA EXTERNA

EDITAL N.º 110/2018

Nuno José Gonçalves Mascarenhas, presidente da Câmara Municipal de Sines, ao abrigo do n.º 1 do artigo 56.º da Lei 75/2013, de 12 de setembro, torna público que, em reunião de câmara extraordinária de 30 de novembro de 2018, foram tomadas as seguintes deliberações com eficácia externa:

- Aprovada minuta de protocolo a celebrar com a Autoridade Nacional de Proteção Civil (ANPC), Câmara Municipal de Sines e Associação Humanitária dos Bombeiros Voluntários de Sines, para a constituição de equipa de intervenção permanente;
- Aprovada a proposta de fixação de preços para utilização da pista de gelo;
- Aprovada minuta de protocolo a celebrar entre a C. M. de Sines e a Fundação Caixa Geral de Depósitos;
- Aprovado anteprojecto do Centro de Dia de P. Covo.

*O Presidente da Câmara
Nuno José Gonçalves Mascarenhas
2019-01-04*

EDITAL N.º 111/2018

Nuno José Gonçalves Mascarenhas, presidente da Câmara Municipal de Sines, ao abrigo do n.º 1 do artigo 56.º da Lei 75/2013, de 12 de setembro, torna público que, em reunião de câmara ordinária de 06 de dezembro de 2018, foram tomadas as seguintes deliberações com eficácia externa:

- Aprovada proposta de preços de venda ao público dos bilhetes para o Festival Músicas do Mundo 2019;
- Aprovado o pedido de isenção de pagamento de taxas referentes à colocação de pendões requerido pela Câmara Municipal de Portel;
- Aprovado o pedido de isenção de pagamento de taxas referentes à colocação de pendões requerido pela Câmara Municipal de Aljezur.

*O Presidente da Câmara
Nuno José Gonçalves Mascarenhas
2019-01-04*

EDITAL N.º 112/2018

Nuno José Gonçalves Mascarenhas, presidente da Câmara Municipal de Sines, ao abrigo do n.º 1 do artigo 56.º da Lei 75/2013, de 12 de setembro, torna público que, em reunião de câmara pública de 20 de dezembro de 2018, foram tomadas as seguintes deliberações com eficácia externa:

- Aprovada minuta de edital de hasta pública para a concessão de uso e exploração de espaços públicos;
- Aprovado o projeto de execução do Skate Parque;
- Aprovada minuta de protocolo a celebrar entre a Câmara Municipal de Sines e a Escola de Ciências Empresariais do Instituto Politécnico de Setúbal;
- Aprovada a proposta do tarifário dos serviços de abastecimento, saneamento e resíduos para o ano 2019;
- Aprovada minuta de protocolo de cooperação financeira a celebrar entre a Polis Sudoeste e a C. M. Sines para a realização da empreitada de reparação do Cais do Molhe Norte de Abrigo do Portinho de Porto Covo;
- Aprovada minuta de protocolo de cooperação financeira a celebrar entre a Polis Sudoeste e a Câmara Municipal de Sines para a realização da empreitada valorização e qualificação da Praia da Ilha do Pessegueiro;
- Aprovada minuta de protocolo de cooperação financeira a celebrar entre a Polis Sudoeste e a Câmara Municipal de Sines para a realização de beneficiação do percurso pedonal entre a praia dos Buizinhas e Porto Covo.

*O Presidente da Câmara
Nuno José Gonçalves Mascarenhas
2019-01-04*

EDITAL N.º 113/2018

Nuno José Gonçalves Mascarenhas, presidente da Câmara Municipal de Sines, ao abrigo do n.º 1 do artigo 56.º da Lei 75/2013, de 12 de setembro, torna público que, em reunião de câmara extraordinária de 26 de dezembro de 2018, foram tomadas as seguintes deliberações com eficácia externa:

- Aprovado anteprojecto da Rota do Património Fase 1;
- Aprovado anteprojecto para a qualificação e valorização do Canto Mosqueiro e Suporte à Visitação na Costa do Norte.

*O Presidente da Câmara
Nuno José Gonçalves Mascarenhas
2019-01-04*

EDITAL N.º 14/2019

Nuno José Gonçalves Mascarenhas, presidente da Câmara Municipal de Sines, ao abrigo do n.º 1 do artigo 56.º da Lei 75/2013, de 12 de setembro, torna público que, em reunião de câmara ordinária de 03 de janeiro de 2019, foram tomadas as seguintes deliberações com eficácia externa:

- Autorizada a transmissão das benfeitorias do lote 1136 da ZIL II, em Sines;
- Aprovada a proposta de edital de hasta pública para alienação de 11 lotes no Loteamento Municipal Sul-Nascente de Sines;
- Aprovada a prorrogação do prazo de apresentação de propostas referente à Empreitada de Execução do Centro de Recolha de Animais.

*O Presidente da Câmara
Nuno José Gonçalves Mascarenhas
2019-04-01*

EDITAL N.º 15/2019

Nuno José Gonçalves Mascarenhas, presidente da Câmara Municipal de Sines, ao abrigo do n.º 1 do artigo 56.º da Lei 75/2013, de 12 de setembro, torna público que, em reunião de câmara ordinária pública de 22 de janeiro de 2019, foram tomadas as seguintes deliberações com eficácia externa:

- Aprovado o pedido de isenção do pagamento de taxas para o ano 2019, requerido pela J. F. Sines;
- Aprovada proposta de programa das Férias Ativas;
- Aprovada a minuta de protocolo a celebrar entre a AICEP Global Parques e a CMS cujo objetivo é estabelecer as bases de cooperação entre as partes para a promoção ativa da educação ambiental, visando a consciencialização das diversas gerações e contribuindo para um ambiente sustentável no presente e no futuro;
- Aprovada proposta de apoio financeiro a atribuir ao Clube Náutico de Sines e Sines Surf Clube, pela colaboração prestada ao município em diversas atividades, sendo o valor a atribuir de 2.000,00 € e 2.500,00 € respetivamente;
- Aprovada minuta de protocolo a celebrar entre a Câmara Municipal de Sines e a Federação Portuguesa de Basquetebol, com vista à realização de mais uma edição da Taça Hugo dos Santos em Sines;
- Aprovada para o ano 2019 a aceitação das transferências de competências para as autarquias locais previstas nos seguintes diplomas:
 - . DL n.º 98/2018, de 27 de novembro – Concretiza a transferência de competências para os órgãos municipais no domínio da autorização de exploração das modalidades de afins e jogos de fortuna e azar e outras formas de jogo.
 - . DL n.º 100/2018 de 28 de novembro – Concretiza a transferência de competências para os órgãos municipais no domínio das vias de comunicação.
 - . DL n.º 103/2018, de 29 de novembro – Concretiza a transferência de competências para os órgãos municipais no domínio do apoio às equipas de intervenção permanente das associações de bombeiros.
 - . DL n.º 104/2018 de 29 de novembro – Concretiza a transferência de competências para os órgãos municipais nos seguintes domínios, ao abrigo do artigo 22.º da Lei n.º 50/2018 de 16 de agosto:
 - a) Instalação e gestão de Lojas de Cidadão e de Espaços do Cidadão;
 - b) Instituição de Gestão dos Gabinetes de Apoio aos Emigrantes;
 - c) Instituição e gestão dos Centros Locais de Apoio e Integração de Migrantes;
 - . DL n.º 106/2018 de 29 de novembro – Concretiza a transferência de competências para os órgãos municipais no domínio do património imobiliário, ao abrigo do artigo 16.º da Lei n.º 50/2018 de 16 de agosto.
 - . DL n.º 107/2018 de 29 de novembro - Concretiza a transferência de competências para os órgãos municipais no domínio do estacionamento público, ao abrigo do artigo 27.º da lei n.º 50/2018 de 16 de agosto.

*O Presidente da Câmara
Nuno José Gonçalves Mascarenhas
2019-04-01*

EDITAL N.º 16/2019

Nuno José Gonçalves Mascarenhas, presidente da Câmara Municipal de Sines, ao abrigo do n.º 1 do artigo 56.º da Lei 75/2013, de 12 de setembro, torna público que, em reunião de câmara ordinária de 07 de fevereiro de 2019, foram tomadas as seguintes deliberações com eficácia externa:

- Aprovado pedido de adiantamento ao protocolo de colaboração de 2019, no valor de 10.000,00 €, requerido pelo Vasco da Gama Atlético Clube;
- Aprovado o pedido de isenção do pagamento de taxas

para o ano 2019, requerido pela Ass. Carnaval de Sines;

- Aprovada a avaliação e alienação da propriedade do solo do Lote A do Loteamento Municipal da Quinta João Mendes, em Sines;
- Aprovada minuta de protocolo de colaboração entre a Câmara Municipal de Sines e o Agrupamento de Escolas de Sines, cujo objetivo é assegurar o desenvolvimento da função educativa, garantindo a manutenção e conservação das instalações escolares, o material pedagógico adequado, os apoios sócio-educativos necessários e as demais obrigações decorrentes quer da legislação em vigor quer do contrato de execução;
- Aprovada a transmissão do direito de superfície do lote 1020 ZIL II, em Sines;
- Aprovada a transmissão do direito de superfície dos lotes 203/204 da ZIL II, em Sines;
- Aprovado exercer o direito de preferência do imóvel sito na Rua Marquês de Pombal n.º 74-76, em Sines;
- Aprovada minuta de protocolo para a territorialização da Rede Nacional de Apoio às Vítimas de Violência Doméstica dos Municípios de Alcácer do Sal, Grândola, Santiago do Cacém e Sines.

*O Presidente da Câmara
Nuno José Gonçalves Mascarenhas
2019-04-01*

EDITAL N.º 17/2019

Nuno José Gonçalves Mascarenhas, presidente da Câmara Municipal de Sines, ao abrigo do n.º 1 do artigo 56.º da Lei 75/2013, de 12 de setembro, torna público que, em reunião de câmara ordinária pública de 21 de fevereiro de 2019, foram tomadas as seguintes deliberações com eficácia externa:

- Aprovada a minuta de protocolo de colaboração a celebrar entre a Câmara Municipal de Sines e a Associação Serviços Sociais, Culturais e Desportivos dos Trabalhadores das Autarquias de Sines, cujo objetivo é apoiar financeiramente a concretização das atividades conforme consta do Plano de Atividades e Orçamento para o ano 2018, dessa associação. É formalizada a atribuição de um apoio financeiro no valor de 75.000,00 €;
- Aprovada a alienação da Escola Primária do Bolbugão e parcela de 5,96 m2 destinado a integrar o Loteamento da Zona 2 da ZILS, pelo valor de 42.125,00 €;
- Aprovado o pedido de isenção de pagamento de taxas requerido pela Associação Humanitária dos Bombeiros Voluntários de Sines;
- Aprovado o pedido de isenção do pagamento de taxas para o ano 2019, requerido pelo Clube Asas do Volante;
- Aprovada proposta para atribuição de 69 bolsas de estudo ao Ensino Superior ano letivo 2018-2019;
- Aprovada proposta de participação ao Concurso de Ideias: Ciência e Tecnologia ao Serviço de Ambiente;
- Aprovada a abertura de procedimento concursal por tempo indeterminado para 1 assistente operacional (calceteiro) para a Divisão de Obras Municipais – serviço de Manutenção, Conservação e Reabilitação (Rede Viária).

*O Presidente da Câmara
Nuno José Gonçalves Mascarenhas
2019-04-01*

URBANISMO

AVISON N.º 02/2019

Filipa Marta Torres Faria, Vereadora da Câmara Municipal de Sines, com Competências Delegadas:

Faço público, nos termos do n.º 2 do artigo 78.º do Decreto-Lei nº 555/99 de 16 de dezembro, alterado e republicado pelo Decreto-Lei nº 136/2014 de 09 de setembro, que a Câmara Municipal de Sines emitiu, em 19 de fevereiro de 2019, o Aditamento n.º 1 ao Alvará de Loteamento nº 2/1981, em nome de **Otilia Leocádia Pereira Nunes**, na sequência da deliberação da Câmara Municipal de Sines de 20 de julho de 2017, através da qual foi licenciada a alteração à operação de loteamento que incide sobre o lote BA do prédio denominado **Eira Nova**, na Freguesia de Porto Covo e Concelho de Sines, descrito na Conservatória do Registo Predial de Sines sob o número **66/19831104** e inscrito na matriz predial urbana sob o artigo **1161** da respetiva freguesia.

A alteração ao loteamento apresenta as seguintes características.

Lote BA – Alteração do índice de construção do lote BA de 0.94 para 1.20.

Em tudo o omissivo se mantém o descrito no alvará de licenciamento de loteamento nº 2/1981 datado de 28 de outubro de 1981.

E para constar se passou o presente Aviso a que vai ser dada a publicidade prevista na Lei.

*A Vereadora
Filipa Marta Torres Faria
2019-02-20*

Natureza

Percurso Pedestre da Lagoa da Sancha inaugurado



O Percurso Pedestre da Lagoa da Sancha foi inaugurado no dia 12 de janeiro. Proporciona a partir de agora ao público um contacto rico com a natureza e a fruição de paisagens de grande beleza.

O percurso inicia-se junto ao Barranco dos Bêbedos e prossegue transpondo a duna da margem Este da lagoa, atravessando a charneca com os seus matos.

O percurso de regresso passa por áreas de pinhal e dá também a oportunidade de subir ao ponto mais alto da área, onde é possível observar o enquadramento paisagístico, com o oceano, as dunas e as cidades próximas.

Para aceder ao percurso deve ser utilizado o parque de estacionamento que se encontra na via alternativa, do lado nascente da autoestrada que liga Sines a Santo André, junto à passagem supe-

rior para peões que existe na zona da Sancha.

A Lagoa da Sancha é um corpo lagunar de cerca de 15 hectares instalado numa depressão interdunar do complexo dunar da Reserva Natural das Lagoas de Santo André e da Sancha.

Toda a envolvente da lagoa tem um forte carácter natural, sendo difícil encontrar vestígios de atividades humanas. Os habitats naturais predominantes são as dunas móveis, próximas da praia, e as dunas fixas e estabilizadas, mais para o interior. Nestas encontramos as charnecas, dominadas por matos, e os pinhais dunares. No espaço lagunar dominam os caniçais e salgueirais.

O percurso tem uma extensão de 3,6 km e o grau de dificuldade médio. Está marcado no terreno por pequenos totens locais tendo alguns deles informação relativamente à distância a percorrer.

A instalação do Percurso Pedestre foi coordenada pelo Departamento de Conservação da Natureza e Florestas do Alentejo/Reserva Natural das Lagoas de Santo André e da Sancha. A aquisição e montagem de parte do equipamento foram financiadas pela associação COMSINES, tendo a Câmara Municipal de Sines colaborado na montagem de algumas estruturas.

O investimento assegurado pela COMSINES foi de 9 272,77 euros, aplicados no equipamento do percurso. O DCNF do Alentejo e a CMS investiram com trabalho dos seus funcionários, quer na conceção dos conteúdos (DCNF-ALT), quer na intervenção no terreno (DCNF-ALT e CMS).

Fonte: Departamento de Conservação da Natureza e Florestas do Alentejo/Reserva Natural das Lagoas de Santo André e da Sancha

> Cães para adoção apresentados ao público



No âmbito da campanha "+1 na Família", a Câmara Municipal de Sines organizou, no dia 9 de março, na Jardim das Descobertas, uma apresentação de alguns dos cães que estão a aguardar adoção. No expositor do Gabinete Veterinário, o público pôde conhecer cães que procuram uma família, passeá-los e recolher informações sobre a adoção de cada um deles. Também foi possível tirar dúvidas gerais relativas ao procedimento de adoção, ao acolhimento temporário de animais e às condições necessárias para adotar um cão, entre outras.

INFORMAÇÕES SOBRE ADOÇÕES

www.sines.pt/p/adotar

www.facebook.com/gvcmsines

> Região apoia vítimas de violência doméstica

Os municípios de Alcácer do Sal, Grândola, Santiago do Cacém e Sines assinaram, a 27 de fevereiro, o Protocolo para a Territorialização da Rede Nacional de Apoio às Vítimas de Violência Doméstica.

A cerimónia de assinatura teve lugar em Grândola e foi presidida pela secretária de Estado para a Cidadania e a Igualdade, Rosa Monteiro.

O protocolo garante a continuação por mais dois anos do atendimento a vítimas de violência doméstica, pela associação INTERVIR.com, nos quatro concelhos. No total, o documento foi subscrito por 22 entidades, incluindo a Comissão para a Cidadania e Igualdade de Género.

Em 2018, na versão anterior do protocolo, o projeto apoiou 39 vítimas de violência doméstica no concelho de Sines.

O custo de funcionamento do gabinete de apoio às vítimas de violência doméstica é assegurado em 70% pelo governo e em 30% pelos municípios.

Na assinatura do protocolo, o município de Sines esteve representado pelo vice-presidente da Câmara. Fernando Ramos destacou a importância do trabalho em rede e a parceria entre administração central e local como forma de combater eficazmente um dos mais graves problemas sociais em Portugal: a violência doméstica e de género.



> Integrar os jovens com atividades ligadas ao mar

O Programa Escolhas volta ao município de Sines, com o projeto Entre Nós – E7G. O protocolo entre a Câmara Municipal de Sines (entidade promotora), o Sines Tecnopolo (entidade executora) e o Alto Comissariado para as Migrações foi assinado no dia 21 de março, em Lisboa, e formaliza o início da 7.ª geração do programa. A cerimónia teve a presença da ministra da Presidência e da Modernização Administrativa, Mariana Vieira da Silva, e da secretária de Estado para a Cidadania e a Igualdade, Rosa Monteiro.

Com a duração de um ano, renovável por mais um, o projeto visa a integração dos jovens, dotando-os de competências sociais, comportamentais e formativas, e apoiando-os na transição para o mercado de trabalho. Os destinatários principais são as crianças e jovens descendentes de imigrantes, a comunidade cigana e jovens que não estudam

nem trabalham.

Com atividades para crianças e jovens dos 6 aos 25 anos, o Entre Nós – E7G foi desenhado com base no tema do mar, incidindo grande parte das atividades nesta área. Está prevista a realização de ações de formação de confeção e reparação de redes de cerco, cursos de nadador-salvador, mergulho amador e introdução à vela e workshops sobre as novas tecnologias ligadas ao mar.

Experiências reais em contexto de trabalho em profissões relacionadas com a pesca e com o turismo são outra das atividades programadas.

São parceiros do Entre Nós - E7G a Associação de Armadores de Pesca Artesanal da Costa Vicentina em Sines, a associação Resgate, a Associação Caboverdiana de Sines e Santiago do Cacém, o Agrupamento de Escolas de Sines, a Escola Secundária Poeta Al Berto e a CPCJ de Sines.



O projeto está sediado, temporariamente, no Sines Tecnopolo, transitando depois, a título definitivo, para o espaço do antigo centro de saúde.

O programa Escolhas é promovido pela Secretaria de Estado para a Cidadania e a Igualdade e pelo Alto Comissariado para as Migrações. É cofinanciado pelo Fundo Social Europeu / União Europeia, no âmbito do PO ISE - Programa Operacional Inclusão Social e Emprego / Portugal 2020.

> Igualdade de género debatida em Sines

A Plataforma Supraconcelhia para a Igualdade 2017-2020 promoveu, a 10 de dezembro, no Centro de Artes de Sines, o I Encontro "Cidadania e Direitos Humanos". Integrado no Plano Intermunicipal para a Igualdade 2017-2020, o encontro teve como objetivo informar e sensibilizar para as questões da igualdade de género.

Na abertura do encontro, o vice-presidente da Câmara Municipal de Sines, Fernando Ramos, disse que a igualdade de género deve constituir um

objetivo social "em si mesmo, fundamental para uma vivência plena da cidadania".

O Plano Intermunicipal para a Igualdade 2017-2020 é uma parceria entre a associação Intervir.com, a Comissão para a Cidadania e Igualdade de Género, a República Portuguesa - Secretaria de Estado para a Cidadania e a Igualdade e os municípios de Alcácer do Sal, Grândola, Santiago do Cacém e Sines.



Aprender Fora de Portas

Município promove sucesso escolar



LABORATÓRIOS DE APRENDIZAGEM

Os dois laboratórios de aprendizagem inseridos no projeto Aprender Fora de Portas – Planos e Projetos Inovadores de Combate ao Insucesso Escolar já estão operacionais: o primeiro, na sede do Agrupamento de Escolas de Sines, desde 9 de janeiro, e o segundo, na Escola Secundária Poeta Al Berto, desde 20 de março.

Os laboratórios de aprendizagem, ou "salas de aula de futuro", são espaços dotados com equipamento tecnológico e digital e mobiliário escolar adequado a uma sala multifuncional. Permitem a aplicação de várias modalidades de ensino / aprendizagem e a utilização de recursos digitais e interativos nas várias áreas disciplinares.

A exploração de um modelo pedagógico aliando o espaço e a tecnologia facilita o trabalho com os alunos dentro e fora da sala de aula, uma vez que os equipamentos estão preparados para serem utilizados noutros espaços.

AÇÕES DE CAPACITAÇÃO

Também no âmbito do projeto Aprender Fora de Portas, têm sido desenvolvidas ações de capacitação e workshops para a comunidade educativa, com a participação de professores e alunos, em momentos conjuntos. Terminou em janeiro, no Agrupamento, a ação "Prevenção da Indisciplina no Mundo Atual", com o projeto Mundo Brilhante, que contou com um workshop inicial, seguido de duas sessões de monitorização para acompanhamento no terreno, durante a aplicação prática dos conceitos e metodologias.

No seguimento da implementação dos laboratórios de aprendizagem, estão a decorrer duas ações de capacitação, uma no Agrupamento e outra na Escola Secundária, com o objetivo de dotar os professores de conhecimentos para a utilização dos

equipamentos tecnológicos adquiridos.

No dia 15 de março, no Agrupamento, teve início a ação de capacitação "Fabricar a Inovação na Educação", orientada pela Universidade Aberta, com o objetivo de abordar temas como a autonomia e a flexibilidade curriculares, pedagogias e desenvolvimento curricular, competências transversais e tecnológicas.

MUSICOTERAPIA

A ação "Musicoterapia", integrada na operação Aprender Fora de Portas, teve início a 11 de fevereiro, na Escola das Artes do Alentejo Litoral.

Esta ação visa proporcionar sessões de musicoterapia através da utilização da música e dos seus elementos (som, ritmo, melodia e harmonia) por um musicoterapeuta qualificado.

A musicoterapia potencia uma melhor qualidade de vida através da prevenção e reabilitação, estimulando a autoestima de cada participante.

O público-alvo do projeto são alunos das escolas agrupadas e não agrupadas do concelho de Sines do 1.º ao 3.º ciclo, casos de insucesso escolar, situações de desmotivação e baixa autoestima associa-

das a experiência de insucesso, alunos em risco de abandono ou absentismo escolar e alunos em risco de exclusão social.

A OPERAÇÃO

Todas estas ações estão integradas na operação Aprender Fora de Portas - Planos e Projetos Inovadores de Combate ao Insucesso Escolar.

A operação tem como objetivo melhorar o sucesso educativo e reduzir o abandono escolar no concelho de Sines, promover a igualdade no acesso ao ensino e reforçar a qualidade e eficiência do sistema de educação. Para atingir este objetivo, foi programado um conjunto de atividades / ações que visam especificamente a prevenção do abandono e absentismo e a melhoria do sucesso escolar.

A operação é um investimento de 554 633,04 € participado em 85% pelo Fundo Social Europeu, no âmbito do programa operacional Alentejo 2020 / Portugal 2020. A participação da União Europeia é de 471 463,58 € e a participação pública nacional, assegurada pelo município de Sines, totaliza 83 199,46 €.



ABRIR HORIZONTES NA ESCOLA

Centro de Formação Desportiva em S. Torpes já tem apoio de praia

A Praia de São Torpes tem instalado desde 12 de dezembro de 2018 um apoio de praia no âmbito do Centro de Formação Desportiva (CFD) de Surf - Desporto Escolar. O CFD de Surf é o resultado de uma candidatura do Agrupamento de Escolas de Sines ao programa de Centros de Formação Desportiva do Ministério da Educação. Estes centros estão focados em atividades de iniciação e aperfeiçoamento desportivo que favoreçam a prática de modalidades cuja especificidade técnica exija condições especiais, como é o caso das modalidades náuticas. No desenvolvimento do projeto, o Agrupamento conta com o apoio da Câmara Municipal de Sines (transportes e cedência de piscina para treinos), do Sines Surf Clube (experiência na organização de campeonatos de surf), da Capitania do Porto de Sines e da associação Resgate. A PSA Sines participou a aquisição do apoio de praia e a Câmara participou a sua montagem. Os alunos e professores executaram os trabalhos de pintura.



Sines integra Residências Artísticas nas Escolas em 2019

Em 2019, pelo segundo ano consecutivo, o Agrupamento de Escolas de Sines, com o apoio do Município de Sines, acolhe o Projeto de Residências Artísticas nas Escolas, promovido pelos ministérios da Cultura e da Educação. O projeto foi apresentado a 4 de dezembro de 2018 e tem como principal objetivo aproximar as crianças da cultura. Consiste na presença de artistas de algumas das principais instituições culturais portuguesas nas escolas abrangidas, onde darão aulas e orientarão trabalhos de criação artística. Nesta edição do projeto estão representados 19 municípios, dos quais apenas dois são no Alentejo: Sines e Moura.

Docapesca promove consumo do carapau junto dos alunos

A Escola EB 2,3 Vasco da Gama recebeu, no dia 28 de janeiro, uma ação junto da comunidade escolar no âmbito da campanha de promoção do carapau, "Carapau é Boa Onda", desenvolvida pela Docapesca. Tendo em conta o facto de o carapau ser uma espécie sustentável e rica do ponto de vista nutricional, este é um peixe adequado a incluir com frequência na dieta de adultos e crianças. A ação contou com a participação do atleta recordista mundial na modalidade de kitesurf, Francisco Lufinha, que explicou aos alunos o porquê de o carapau ser um superalimento e, como tal, importante na dieta de um atleta e de toda a população. A Câmara apoiou a realização da iniciativa.



SINES TECNOPOLO ABRIU INSCRIÇÕES PARA QUALIFICAÇÃO DE ADULTOS

O Sines Tecnopolo tem inscrições abertas para o seu centro QUALIFICA, destinado a todos os que procuram uma qualificação tendo em vista o prosseguimento de estudos ou uma transição / reconversão para o mercado de trabalho. O centro tem como destinatários adultos com idade igual ou superior a 18 anos que procurem uma qualificação e, excepcionalmente, jovens entre os 15 e os 17 anos que não se encontrem a frequentar modalidades de educação ou de formação profissional e que não estejam inseridos no mercado de trabalho. Para inscrições ou informações adicionais, os interessados devem dirigir-se ao edifício do Sines Tecnopolo, na ZIL 2, enviar um email para sinestecnopolo@centroqualifica.gov.pt ou ligar para o número 269 000 300. Podem também aceder ao site www.sinestecnopolo.org.



Comemorações

Quinzena da Juventude assinalada com música, dança e arte urbana



A Câmara Municipal de Sines promove em março e abril mais uma edição da Quinzena da Juventude.

O programa teve início a 23 de março, no Salão dos Bombeiros, com uma noite de música onde participaram Papillon, um dos novos valores da música urbana portuguesa, e Expeão, produtor, compositor e vocalista do grupo Dealema.

O Dia Nacional da Juventude, 28 de março, foi assinalado com uma iniciativa do projeto de arte urbana do município de Sines, Walls Project. Ricardo Delanauy, artista urbano de Almada que assina Skran, refrescou o seu trabalho sobre Al Berto na casa preta do Centro de Artes de Sines e estendeu-o a mais uma parede.

A 6 e 7 de abril, numa parceria entre a Câmara Municipal de Sines e a Associação + para a Juventude Sineense, realiza-se uma ação de limpeza e requalificação do espaço do parque infantil de

Sines (ex-IOS). A associação jovem tem atualmente instalações na antiga Ludoteca, precisamente neste parque infantil, cedidas pela autarquia.

A 10 de abril, às 15h00, no Centro de Artes de Sines, o bailarino e coreógrafo Fábio Januário (Krayze) orienta um workshop de dança afrohouse. Inscrições gratuitas pelo endereço de correio eletrónico juventude@mun-sines.pt.

Numa atividade complementar à Quinzena, a Câmara Municipal de Sines proporciona aos jovens (a partir dos 14 anos) a oportunidade de visitar o festival urbano MURO, que reúne artistas nacionais e internacionais para intervir artisticamente em bairros de Lisboa. A viagem acontece a 25 de maio. As inscrições são gratuitas mas limitadas e devem ser feitas num formulário disponível em www.sines.pt, até 30 de abril.

> 60 jovens católicos cumpriram missão em Sines

Sines recebeu, entre 16 e 23 de fevereiro, um grupo de 60 jovens participantes no projeto de matriz católica Missão País. Este projeto tem como objetivo colocar os jovens em contacto com realidades e gerações diferentes. Os participantes, todos estudantes universitários, realizaram atividades no lar, centro de dia e apoio domiciliário da Santa Casa da Misericórdia, Escola Secundária, espaços seniores e bairros da cidade, onde visitaram a população, porta a porta. Promoveram uma apresentação pública da peça de teatro "O Poço", no Centro de Artes de Sines, e um arraial no Salão da Música. A Câmara Municipal de Sines apoiou a iniciativa com a oferta de almoços diários a 30 missionários. O alojamento dos jovens fez-se em instalações da Santa Casa da Misericórdia e da Conchinha.





Promoção do desporto e do território Os melhores do desporto nacional competem no Pavilhão Multiusos



TAÇA DA LIGA DE FUTSAL

O Sport Lisboa e Benfica revalidou o título de campeão da Taça da Liga de Futsal. Na final disputada a 13 de janeiro, no Pavilhão Multiusos de Sines, venceu o SC Braga por 3-0.

Na segunda vez consecutiva em que a prova foi disputada em Sines, estiveram também presentes as equipas do Elétrico FC e do Modicus de Sandim, classificados para a semifinal. Nos quartos de final, participaram as equipas do Fundão, Leões de Porto Salvo, Sporting Clube de Portugal e Futsal Clube Azeméis.

A realização desta competição em Sines, organizada pela Federação Portuguesa de Futebol com a estreita colaboração da Câmara, enquadrou-se na estratégia da autarquia para promover o desporto, dinamizar o Pavilhão Multiusos e projetar o concelho, com impactos diretos e indiretos na economia local.

Com 7000 espectadores no Multiusos, a Taça da Liga de Futsal e a marca de Sines chegou mais longe através dos jogos transmitidos em direto pela televisão, nos canais A Bola TV e CMTV, com um número total estimado de 1.400.600 espectadores durante os quatro dias da prova (10 a 13 de janeiro).



TAÇA HUGO DOS SANTOS Basquetebol

A União Desportiva Oliveirense venceu a 10.ª edição da Taça Hugo dos Santos em basquetebol, disputada a 9 e 10 de fevereiro no Pavilhão Multiusos de Sines. A equipa de Oliveira de Azeméis bateu o Sport Lisboa e Benfica na final por 77-70 pontos.

Na segunda vez em que a competição foi disputada em Sines, ficaram pelas meias-finais as equipas da Associação Desportiva Ovarense, derrotada pelo Benfica por 79-63, e do Futebol Clube do Porto, que a Ovarense venceu por 86-82.

A taça foi organizada pela Federação Portuguesa de Basquetebol e Associação de Basquetebol de Setúbal, com o apoio da Câmara Municipal de Sines.

FINAL FOUR DA TAÇA DE PORTUGAL DE VOLEIBOL

O Pavilhão Multiusos de Sines acolheu, nos dias 16 e 17 de março, a Final Four da Taça de Portugal de Voleibol 2019 em seniores masculinos. O Sport Lisboa e Benfica saiu vitorioso, ao derrotar a Associação de Jovens de Fonte Bastardo na final por 3-1 sets.

Nas meias-finais, estas equipas tinham eliminado, respetivamente, a Associação Académica de São Mamede e o Sporting Clube Portugal.

Foi a 18.ª Taça de Portugal conquistada pelo Benfica.

A competição foi organizada pela Federação Portuguesa de Voleibol, com o apoio da Câmara Municipal de Sines.



CAMPEONATO NACIONAL DE SHOW E PRECISÃO

Patinagem artística

O Pavilhão Multiusos de Sines recebeu, nos dias 23 e 24 de março, o Campeonato Nacional de Show e Precisão, em patinagem artística. O grupo da Academia de Patinagem de Braga sagrou-se campeão nacional.

Cerca de 500 atletas participaram neste acontecimento, o primeiro campeonato nacional da modalidade na época de 2019. Ao todo, estiveram presentes cerca de 3500 pessoas em Sines nos dias da prova.

O campeonato foi uma organização da Federação da Patinagem de Portugal, com o apoio da Câmara Municipal de Sines, Associação de Patinagem de Setúbal e Hóquei Clube Vasco da Gama.



Dois atletas de Sines são «esperanças olímpicas» Paris 2024

A nadadora Ana Sofia Sousa e o ginasta Rúben Tavares participaram, a 26 e 27 de janeiro, em Lisboa, no Encontro Nacional de Esperanças Olímpicas Paris 2024.

O encontro, promovido pelo Comité Olímpico de Portugal, juntou 107 atletas de 11 modalidades que têm como objetivo a participação nos Jogos Olímpicos Paris 2024.

ANA SOFIA SOUSA é um dos maiores talentos da natação portuguesa. Formada pelo Clube de Natação do Litoral Alentejano, compete atualmente pelo Sport Algés e Dafundo.

RÚBEN TAVARES, atleta da Academia de Ginástica de Sines, é um dos mais promissores ginastas acrobáticos portugueses, com um palmarés nacional e internacional notável.

Parabéns à Ana, ao Rúben, aos técnicos que os treinam e treinaram e aos clubes que os ajudam a transformar sonhos em realidade.





Eventos

Câmara reforçou o apoio à realização do Carnaval de Sines

O Carnaval voltou a trazer alegria a Sines, de 1 a 6 de março. Do Carnaval dos Pequeninos, organizado pela Junta de Freguesia de Sines, aos desfiles na Av. General Humberto Delgado, bailes no Pavilhão dos Desportos e animação do centro histórico, organizados pela Associação de Carnaval de Sines, com o apoio de vários parceiros locais, foram seis dias em que a cidade saiu à rua. A Câmara Municipal de Sines participou na organização do evento, através de um protocolo assinado com a Associação de Carnaval de Sines, fazendo diretamente várias aquisições que o tornaram possível, nomeadamente, em materiais para construção de carros e fatos, vedações, som, tenda, vigilância, policiamento, iluminação, refeições, dormidas e divulgação. A estas aquisições juntaram-se a cedência de espaços e outros apoios logísticos.

> Sines assinalou Dia da Mulher

A Câmara Municipal de Sines comemorou o Dia Internacional da Mulher, 8 de março, com um programa de atividades ao longo do mês.

O ponto alto das iniciativas, o lanche-convívio para as mulheres do concelho, teve este ano lugar no dia 9 de março, no Salão da Música. A animação do lanche incluiu um espetáculo de teatro e música dedicado ao fado, além do baile habitual. Participaram 350 mulheres.

No dia 10 de março, realizou-se a caminhada do Dia da Mulher, para a população feminina e masculina do concelho.

Também no contexto das comemorações, de 7 a 13 de março, foi lido "O Livro dos Porquinhos", de Anthony Browne, nas escolas de 1.º ciclo e nos espaços seniores municipais.

No dia 8 de março, o Arquivo Municipal publicou no site www.sines.pt um livro digital intitulado "As mulheres no Arquivo Municipal de Sines: mulheres na procissão do Corpo de Deus na Época Moderna".

Entre 8 a 24 de março, o CAS teve patente a exposição "Igualdade entre a mulher e o homem na família - 40 anos da revisão do Código Civil de 1977", cedida pela Secretária-Geral do Ministério da Justiça.

As comemorações encerraram no dia 30 de março, na cafetaria do Centro de Artes de Sines, com uma conversa / debate sobre o tema "A igualdade entre a mulher o homem na família", promovida pela Biblioteca Municipal e com a participação de Joana Tomé, do secretariado do MDM - Movimento Democrático de Mulheres.



Iberian Festival Awards 2019

FMM Sines eleito festival ibérico que melhor promove o turismo

O FMM Sines – Festival Músicas do Mundo venceu três prémios na 4.ª edição dos Iberian Festival Awards 2019, entregues a 13 de março, em Vigo, Espanha, no âmbito do Talkfest – Internacional Music Festivals Forum, organizado pela APORFEST - Associação Portuguesa de Festivais.

O FMM Sines venceu nas categorias de Melhor Promoção Turística (Portugal e Espanha), Melhor Grande Festival (Portugal) e Melhor Programa Cultural (Portugal).

Vivido junto da comunidade, em recintos no coração das povoações, e não em recintos autossuficientes separados da vida das localidades, o FMM Sines destaca-se pela ligação estreita aos lugares onde se realiza. Tem um elevado impacto na economia local e grande valor para a divulgação dos outros valores do território (gastronomia de qualidade, excelência da oferta balnear, entre outros), potenciando o retorno de turistas noutras alturas do ano.

Com os prémios agora recebidos, são já 10 os galardões Iberian Festival Awards atribuídos ao festival de Sines desde 2016.

A 21.ª edição do FMM Sines - Festival Músicas do Mundo realiza-se de 18 a 27 de julho de 2019. De 18 a 20 de julho, o festival estará sediado em Porto Covo. No dia 21, transita para a cidade de Sines.

Informações sobre entradas e programa disponíveis em fmmsines.pt.



> Câmara divulgou Sines na Bolsa de Turismo de Lisboa



O município de Sines esteve presente com um expositor na BTL - Feira Internacional de Turismo de Lisboa 2019, o salão de referência para a indústria de turismo nacional, que decorreu entre 13 e 17 de março, na FIL.

Nesta edição da feira, o foco da promoção do concelho incidu nos 550 anos do nascimento de Vasco da Gama (em torno de uma réplica da estátua do navegador), na 21.ª edição do Festival Músicas do Mundo, na gastronomia e na oferta balnear.

No decurso da feira, o expositor de Sines fez uma estimativa de 1600 atendimentos.

A participação de Sines foi conjunta com a Entidade Regional de Turismo do Alentejo e Ribatejo.

Cultura

Gulbenkian em Sines com exposição unida pelo tema das viagens

A Câmara Municipal de Sines e a Fundação Calouste Gulbenkian organizam, de 16 de março a 9 de junho, no Centro de Artes de Sines, a exposição "Atravessar Culturas Através dos Tempos | Pontos de Encontro".

A exposição está integrada no projeto Gulbenkian Itinerante, que procura, através de parcerias com instituições nacionais, divulgar as coleções do Museu Gulbenkian longe dos grandes centros.

Aos parceiros foi dada a possibilidade de escolherem obras dos acervos das duas coleções do Museu Calouste Gulbenkian, com especial enfoque nas peças menos conhecidas.

As obras de arte que se reúnem na exposição de Sines falam-nos de muitas viagens.

O retrato, no seu cruzamento de olhares entre o retratado, o artista e o espectador, domina o primeiro núcleo. Aqui revelam-se muitas vezes as suas raízes greco-romanas, e as convenções que, assentes nelas, foram sendo estabelecidas ao longo da História da Arte, sem deixar de se destacar o espírito subversivo do artista.

No segundo núcleo, a figura humana avança pelo espaço, descobrindo campos e cidades, jardins e estradas.

O terceiro núcleo é dedicado à natureza, testemunho da necessidade de sonhar com um paraíso perdido, intocado pela ação humana.

No final, entramos pela pura paisagem pictórica, na procura de representação do transcendente e de dar forma ao invisível.



Estão representadas na exposição obras de cerca de 50 artistas, incluindo Amadeo de Souza-Cardoso, Ana Vidigal, Daniel Blaufuks, Domingos António Sequeira, Emmerico Nunes, Helena Almeida, João Cutileiro, Jorge Molder, José de Almada Negreiros, Julião Sarmento, Júlio Pomar, Maria

Helena Vieira da Silva, Maria Teresa Dias Coelho, Mário Eloy, Menez, Nuno Cera e Paulo Nozolino.

A curadoria é de Ricardo Estevam Pereira.

A exposição pode ser visitada, nos dias úteis, entre as 14h00 e as 20h00, e, aos sábados, domingos e feriados, das 14h30 às 20h00.

EDP Tradições

Recuperar os «dizeres» de Sines



O projeto "Dizeres", promovido pela Câmara Municipal de Sines, é apoiado pela EDP no âmbito do programa Tradições 2018-2020. A aprovação da candidatura de Sines foi formalizada numa cerimónia realizada em Tomar, no dia 5 de dezembro de 2018, na qual esteve o vice-presidente, Fernando Ramos.

Para salvaguardar o património imaterial dos dizeres de Sines, o Arquivo Municipal, com o apoio da Biblioteca Municipal, está a realizar ações de recolha, estudo e divulgação do vocabulário de Sines.

Existe um falar em Sines que se encontra em risco de desaparecimento. Este falar reflete as vivências destas pessoas e a sua ligação a atividades como a pesca, agricultura, a estiva e a indústria da cortiça, entre outras. As comunidades de Sines são compostas não apenas pelos naturais de Sines, mas também dos migrantes do Algarve, de Ilhavo, da Murtosa e, mais recentemente, de Cabo Verde.

O projeto tem o apoio científico da Universidade de Évora e prevê a realização de uma exposição, uma oficina intergeracional, uma brochura e um glossário digital.

PARTICIPE E ENVIE OS SEUS DIZERES

Formulário internet: bit.ly/dizeres

Email: arquivo@mun-sines.pt

Telefone: 269 860 090

Arquivo Aberto

O Entrudo

O Entrudo é uma festa de raízes pagãs celebrada em todo o país, que comemora a transição do inverno para a primavera. Foi enquadrada pelo cristianismo como o momento antes da Quaresma e do recolhimento da Páscoa. No período do Entrudo podia comer-se carne, pois seguia-se o período de abstinência. A palavra carnaval provém do latim *carne, vale!*, *adeus carne*. Em Portugal usava-se antes a palavra Entrudo, do latim *introitos*, uma alusão à entrada na Quaresma. Por toda a Europa os dias de Entrudo eram tempos de festa e de inversão, em que os homens e as mulheres, bem como os ricos e os pobres, trocavam de papel e de identidades. As máscaras, os ditos desbragados e os excessos eram permitidos.

Se hoje o Carnaval são três dias, na longínqua época medieval, há seiscentos, quatrocentos anos, o Entrudo tinha início logo em novembro, no seu primeiro dia, o cristianizado Dia de Todos-os-Santos.

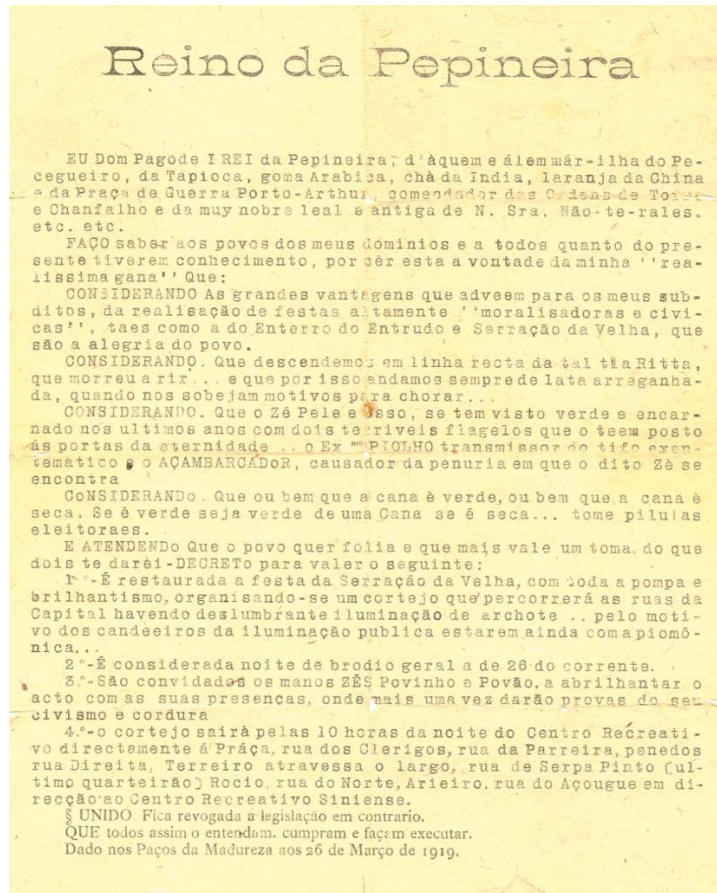
Na tradição europeia pré-cristã o chamado *Samain* era ocasião para uma festa de ligação com a Morte, quando o mundo andava às avessas e as pessoas se mascaravam para se identificarem com as divindades. A festa foi cristianizada e, no sul da Europa o Dia de Todos-os-Santos impôs-se, momento em que se recordavam os antepassados. No norte da Europa manteve-se o *Samain*, exportado para os Estados Unidos da América e hoje a ameaçar tomar todo o mundo. É a Noite das Bruxas.

A festa não era no inverno por acaso, mesmo que o leitor se pergunte porquê o Carnaval em fevereiro ou março, se faz tanto frio. Era durante o tempo frio e húmido que os camponeses tinham mais tempo livre. Quando o inverno estava no seu fim, e a primavera queria chegar, a ordem invertia-se e o pobre poderia criticar e mofar do poderoso sem castigo. Comia-se então carne dos porcos recentemente mortos, a partir de novembro, cantava-se e bailava-se, e os homens vestiam-se de mulheres (muitas vezes para as menorizarem...), e de animais selvagens, sem tino...

Por isso, em Sines, já na Época Moderna, entre novembro e o Entrudo arrematava-se a carne de porco (1), para respeitar o calendário religioso, que proibia o consumo de carne durante a Quaresma (período de 40 dias entre a Quarta Feira de Cinzas, após o Carnaval, e a Quinta-Feira Santa) e às sextas-feiras. Mas no Entrudo podia-se comer carne e doces. Nesses meses a carne de porco era mais cara, e a Câmara exigia ao arrematante manter um preço fixo e fornecer carne duas vezes por semana.

Quanto às formas de festejar, apenas podemos recorrer às posturas municipais, documentos legais apenas válidos no concelho de Sines. Uma postura registada no século XIX mas possivelmente mais antiga proíbe, sob pena de 1000 reis e reparação do dano, *a quem cair portas em noite de S. Martinho, ou riscar as paredes, ou lançar cacos, ou imundícies às portas ou nas escadas de qualquer (...)*.

Provavelmente estes desatinos mantiveram-se



1919, março, 26, Reino da Pepineira. Arquivo Municipal de Sines, Coleção de Antero Raposo.

até à quarta-feira gorda, mesmo até aos anos oitenta do século XX, quando o carnaval selvagem foi banido.

De facto, as normas de civilidade e de convívio no espaço público, assim como o próprio calendário e horário de trabalho de uma sociedade já se tinham transformado num mundo de fábricas e escritórios.

A partir do século XIX o Carnaval ganha um tom mais polido, quando é apropriado pela burguesia em ascensão na Europa e em Portugal. Os bailes de máscaras, as récitas e os cortejos tornam-se momentos de requinte. O carnaval da cidade francesa de Nice, com os seus corsos, batalhas de flores e carros alegóricos impõe-se em vários locais, incluindo Sines. A civilização, mesmo que estrangeira, tende a substituir o carácter tradicional, mas demasiado violento e pouco educado do Entrudo tradicional.

No *Jornal de Sines*, em 1901, referem-se a récitas organizadas por um grupo de meninas para obter receitas para os *pobres de Sines*, mas também a máscaras criticadas pelo seu *aborrecimento*. O Carnaval era já um festejo polido, com bailes e declamações de poesia.

Em 1926 *A Folha de Sines* anunciava o Carnaval de forma mais elogiosa. *A Grande Festa Carnavalesca* incluía elementos que o Carnaval de Sines terá até hoje. Realizava-se um cortejo pelas ruas da vila pelos reis da *Maduralandia*, fazia-se a deposição

de coroa de flores no pedestal do monumento a Vasco da Gama, um claro momento de festividade cívica. Realizava-se também um desafio de *foot-mão-pinha-ball* e o acompanhamento musical era da responsabilidade da União Desumanitária Amor e Cabana. No cortejo participavam vários grupos foliões. A descrição evoca o texto *Reino da Pepineira*, de 1919, uma proclamação do Rei do Carnaval. O mesmo jornal apresentava um anúncio curioso- a venda de *bilhetes postais carnavalescos* pela Havaneza Sineense. Antero Raposo conservou um dos anúncios do Reino da Pepineira.

Ainda estamos longe das influências do Carnaval brasileiro, que impera em Sines desde 1988. Sobre essa evolução, e os anos de ouro do Carnaval dos carros alegóricos em Sines, pela mão dos Carlos, escreveremos no próximo Entrudo.

Sandra Patrício
Arquivo Municipal de Sines
arquivo@mun-sines.pt

PARA SABER MAIS

A Folha de Sines: quinzenário de defeza e propaganda de Sines. Direcção de Júlio Gomes da Silva Júnior. Edição de Higinio Guisado Espada. Sines: A Folha de Sines, 1919-1930.

Barbosa, Pedro Gomes (2016). Carnaval e outras festas na Idade Média. Algumas notas. *XVIII Encontro Torres Vedras: Carnaval: história e identidade*. Coordenação de Carlos Guardado da Silva. Torres Vedras e Lisboa: Câmara Municipal de Torres Vedras e Colibri. Pp. 19-27.

Pacheco, João do Ó – Sines: crónica de um Carnaval anunciado. *Boletim Municipal de Sines*, n.º 86, Janeiro-Fevereiro de 1994. pp.3.6.

Ralha, Jorge (2016). À espera do carnaval de Torres: um corso por Lisboa, Porto e Torres Vedras. *XVIII Encontro Torres Vedras: Carnaval: história e identidade*. Coordenação de Carlos Guardado da Silva. Torres Vedras e Lisboa: Câmara Municipal de Torres Vedras e Colibri. Pp.127-170.

Silva, Padre António de Macedo e (1869). *Annaes do Municipio de Sant'Iago de Cacem*. Lisboa: Imprensa de Portugal. P.140.

NOTAS

(1) AMSNS. CMSNS. Vereações, livro 2, fl. 70, 15 de Novembro de 1671.

COMEMORAÇÕES

25 DE ABRIL

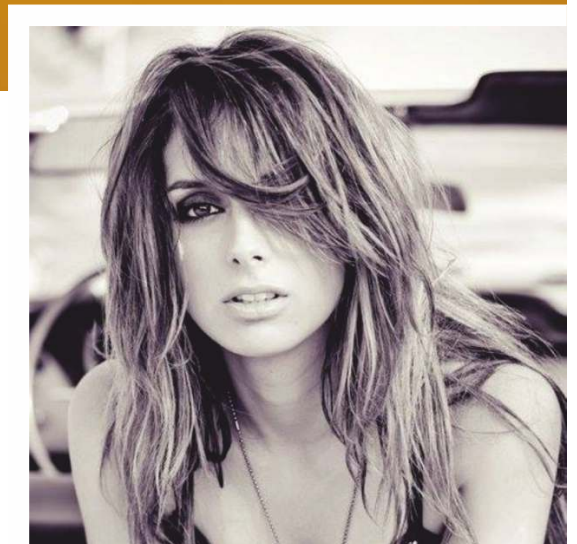


Noite da Liberdade

Miguel Araújo + Fogo de artifício + DJ Carolina Torres

Castelo de Sines | 24 de abril | 22h30 | Entrada livre

PAULO BICO



MIGUEL ARAÚJO // Miguel Araújo é um músico, cantor, compositor e letrista português. Nasceu em 1978 em Águas Santas, na Maia. É autor (música e letra) de alguns dos maiores sucessos portugueses do início do séc. XXI, tais como *Anda Comigo Ver os Aviões*, *Os Maridos das Outras*, *Pica do Sete*, entre outros. Além do seu repertório a solo e da banda Os Azeitonas, tem escrito para alguns dos mais destacados intérpretes portugueses. Neste concerto estará em palco acompanhado por 10 músicos.

CAROLINA TORRES (DJ) // Carolina Torres nasceu na Maia a 8 de janeiro de 1989. É cantora e apresentadora de televisão. Foi concorrente da 3.ª edição do programa *Ídolos*, terminando a competição em 6.º lugar. Neste momento, é apresentadora do programa "Curto Circuito", na SIC Radical, participa em programas de rádio e é DJ.

:: Programa completo das comemorações: www.sines.pt